

ARGENTINA AMBIENTAL

REVISTA DIGITAL

● DEFAULT
AMBIENTAL

● ANIMALES
INTRUSOS

● EL MÍSTICO
Y AGUARETÉ

● CARROÑEROS
ALADOS

● ENERGÍA EÓLICA
OFFSHORE

Nº 55 - AÑO 2



ARGENTINA AMBIENTAL

La Revista Digital de Argentina Ambiental, es un compromiso que asumimos con nuestros lectores, modernizándonos con nuevas tecnologías. Con Ecopuerto.com, somos líderes en comunicación empresaria ayudando a poner en valor y dar a conocer los compromisos y acciones que las empresas implementan a favor del medio ambiente. Así intentamos demostrar que este sector económico se encamina inequívocamente hacia el Desarrollo Sostenible.



Bajo esta denominación conjugamos un indiscutido concepto a favor de la calidad de vida y el Desarrollo Sustentable de la Argentina. Contamos con una Naturaleza increíblemente bella y diversa, y con un capital humano de reconocida calidad creativa. De esta forma sumamos nuestro trabajo comunicacional construyendo un canal de acceso para brindar información esencial que posibilite el crecimiento de nuestra población en armonía con el ambiente. Deseamos demostrar que las actividades humanas pueden desarrollarse compatiblemente con el ambiente, generando sinergias positivas en beneficio de todos.
www.argentinambiental.com



Incorporamos los conocimientos sobre la Naturaleza, sus bellezas y sus capacidades. Es una herramienta educativa que propone “conocer la naturaleza para protegerla” compilando la información de forma tal que esté disponible para alumnos y docentes.
www.patrimonionatural.com



A través de este canal de internet desde principios de siglo informamos a la comunidad empresaria sobre las ventajas de tener una actitud amigable con nuestro entorno. A su vez, empresas e instituciones participan con nosotros, ya que contamos con el principal medio de comunicación de políticas y tecnologías ambientales.
www.ecopuerto.com

INDICE

Editorial: El default ambiental.....	4
Los espacios verdes en las ciudades	6
Peugeot promueve la bicicleta como alternativa de movilidad.....	16
La energía eólica offshore será hasta un 27% más barata.....	20
Propician sustitución de bolsas de plástico	24
La ONU llama a las empresas a medir y racionalizar su consumo de plástico.....	26
Animales intrusos.....	30
El místico Yaguareté.....	42
Carroñeros alados	52

Dirección Editorial
Michel H. Thibaud

Arte y diagramación
Gastón Lacoste

Gerente Comercial y
de Relaciones Públicas
Silvia Villalba

Investigación periodística
Gabriel O. Rodriguez

Producción Integral
Area G SRL
www.argentinambiental.com

Argentina Ambiental
Revista Digital N°55

Copyright 2012 Area G SRL
Area G. SRL
Alsina 943, 5° piso - CABA
Tel: 5217-3050

www.argentinambiental.com
www.patrimoniounatural.com
www.ecopuerto.com

Mail: Director@ecopuerto.com

Foto de Tapa: Yaguareté
(*Panthera onca*),

Foto: Michel H. Thibaud

El default ambiental



Michel H. Thibaud
Director de
Argentina Ambiental

En la Argentina de hoy pareciera que no se puede hablar de otra cosa que no sea el “default” (el no pago de la deuda externa). Además, la particularidad de este incumplimiento es que ha sido una decisión voluntaria del gobierno actual. Se habla de las consecuencias económicas y sociales que acarreará al país, las dificultades en conseguir financiamiento para el desarrollo y sobre todo para generar fuentes de trabajo que traigan bienestar para todos.

Sin embargo debemos preguntarnos si este es el principal default en el que estamos inmersos. Y no hablo aquí de cuestiones financieras, sino ambientales ya que las mismas no están desconectadas de las condiciones económicas.

Abordemos solamente unos pocos temas, comenzando con la Ley de Bosques. Si bien esta norma nacional pone límites a la deforestación en los territorios provinciales, nos encontramos que algunas de ellas no la respetan, violentando la voluntad popular en supuestos beneficios locales que a la larga perjudicarán a todos

los habitantes de la Argentina. Actualmente dicha violación pareciera liderada por la Provincia de Salta que no controla las superficies de bosques nativos sujetos a la tala indiscriminada, que autorizan estos procesos destructivos para incrementar una agricultura sojera que en esos terrenos producirá seguramente una degradación de los suelos en un futuro no tan lejano.

La Ley de Glaciares es otro de los casos donde tampoco las provincias cumplen con esta ley que ponen límites a las empresas mineras. Estos temas han sido enunciados por el Senado de la Nación, en varias oportunidades, con una preocupación extrema.

Destacamos que el Dr. Leandro Despouy, Presidente de la Auditoría General de la Nación, afirmó recientemente que “el incumplimiento de leyes específicas como la de Bosques y la Glaciares, la pérdida de la biodiversidad, la contaminación de las cuencas hídricas, el incumplimiento del saneamiento del Riachuelo y la sobreexplotación pesquera son alertas alarmantes de desprotección ambiental. El Congreso debe asumir



sus responsabilidades. El país se está transformando en un círculo vicioso de contaminación”.

Este conjunto de incumplimientos nos permite definir que el Default Ambiental de la Argentina, es una política de este gobierno, que demostró su desidia en estos temas cuando vetó la primera Ley de Glaciares votada por ambas cámaras por unanimidad. Ante la

insistencia legislativa el ejecutivo no se animó a vetarla nuevamente, pero siguió el camino del incumplimiento de la norma.

Este Default Ambiental no está en el conocimiento público pero seguramente sí, en unos años más, serán las consecuencias ambientales las que llenarán los espacios en los medios.



Los espacios verdes en las ciudades

El crecimiento que han experimentado las grandes ciudades produjo una profunda transformación del paisaje urbano, haciéndose cada vez más necesaria la existencia de “lugares verdes” para sus habitantes.

Durante los dos últimos siglos el crecimiento urbano ha tenido un desarrollo cada vez mayor hasta nuestros días, tanto es así que a este fenómeno se lo denomina “explosión urbana”. El punto inicial de este proceso tuvo lugar cuando se produjo la revolución industrial a fines del siglo XVIII en Inglaterra y pocos años después se expande al resto de Europa. La instalación gradual de establecimientos fabriles de distinta índole en los centros urbanos provocó una migración significativa del campo a las ciudades.

Esto en la Argentina sigue sucediendo y según el último censo (2010) estaríamos a la cabeza del mundo con un 92% de los habitantes viviendo en ciudades, o sea 9 de cada 10 argentinos. Para establecer comparaciones se mencionan algunos índices de otros países: en Estados Unidos la cifra es del 82%, en Francia llega al 85% y en Alemania al 74%.

En general son los países en vía de desarrollo los que poseen grandes metrópolis y en nuestro país además de Buenos Aires, que es la más numerosa, hay otras urbes que superan el millón de habitantes, cifra que ya las convierte en ciudades con muchos problemas para poder garantizar una buena calidad de vida a sus habitantes. La saturación de calles, avenidas y autopistas por parte de un parque automotor que se ha expandido significativamente es un serio obstáculo para el traslado de la personas, además los automóviles provocan contaminación acústica y contaminan el aire al eliminar dióxido de carbono por la combustión de los motores y hollín que exhalan los caños de escape. También es problemático el procesamiento de los residuos y las aguas servidas en enormes cantidades, la provisión de agua, de electricidad y muchas otras complicaciones de carácter social y económico.

Como elemento de vital importancia para paliar algunos de estos males y mejorar la calidad de vida de la gente existen los espacios verdes, los que conocemos como plazas y parques, aunque también suman superficie los lugares de menor tamaño como plazuelas y bulevares con vegetación. Un estudio realizado por la Organización Mundial de la Salud (OMS) estima que cada persona debe contar con un mínimo de 10 y hasta 15 metros cuadrados de espacio verde para vivir en un entorno saludable.

Uno de los roles que cumplen los árboles y arbustos de los espacios verdes es absorber, a través de sus hojas, una gran cantidad de partículas sólidas o líquidas distribuidas en la atmósfera como el hollín, polvo y cenizas entre muchos otros y son retenidos, acumulados y hasta metabolizados por sus tejidos. Estas partículas son identificadas como “PM” por sus siglas en inglés – Particulate Matter- y su diámetro no sobrepasa 10 micrones, por lo que penetran directamente en los pulmones. Aunque parezca una enormidad la OMS señala que en 2012 se estima que habrían muerto tres millones setecientas mil personas en el mundo por contaminación atmosférica. La oxigenación del aire es tal vez uno de los más importantes aportes de la vegetación implantada en estos espacios públicos, al absorber anhídrido carbónico y eliminar oxígeno con su respiración. Así como decíamos que las hojas atraen gran parte de esas partículas, también logran frenar los ruidos, los vientos y dan la posibilidad que numerosas especies de aves se adapten a este entorno pseudonatural lo mismo que insectos como las llamativas mariposas. En parques de gran tamaño se afincan algunos mamíferos (comadrejas) y batracios que se dejan escuchar por las noches creando una sensación que nos recuerda a un ambiente campestre.



El espacio verde en un medio urbano es donde se refugia el ciudadano necesitado de ese indispensable contacto con lo natural, y muy especialmente aquellos que viven en departamentos en propiedad horizontal. Distinta es la situación de los que habitan casas con fondos donde hay jardines. Se ha comprobado que la tonalidad verde de la vegetación tiene un efecto que propicia la armonía del espíritu, lo que no debería llamarnos la atención si observamos como la naturaleza “lo tiene todo pensado”, en ella nada existe porque sí. El valor estético que ofrecen las plazas y el arbolado urbano también hace a nuestro bienestar, al punto tal que las propiedades que circundan a un parque suelen tener más valor. Es posible también aprovechar el agua residual con un breve tratamiento para el

riego de estos sectores que según las épocas del año requieren irrigación por no ser suficientes las lluvias. Desde el punto de vista social son lugares de encuentro donde se practican determinadas actividades, generalmente recreativas, que requieren de mayor espacio que el que nos ofrece una vivienda. En la actualidad es muy común observar ciudadanos que utilizan los parques y plazas como lugar de entrenamiento para correr o de aquellos que corren como actividad sana y de mantenimiento del peso corporal.

Históricamente las plazas fueron cambiando de paradigma. En la época colonial se formaban las “Plazas Mayores” establecidas por las Leyes de Indias, alrededor de las cuales se erigían los edificios



Waste to Energy

Soluciones integrales para el tratamiento de residuos.

Diseño, construcción, puesta en marcha y operación de plantas de tratamiento de residuos con valorización energética.

Generación de energía a partir de recursos naturales renovables.





públicos principales incluidos los templos religiosos y eran algo que otorgaba identidad a los poblados y a su vez representaba el poder. Luego se establecieron plazas menores o simplemente terrenos baldíos donde se realizan prácticas del quehacer cotidiano como mataderos, parada de las carretas y muchas veces se instalaban mercados.

Más recientemente las plazas adoptaron un rol más vinculado con lo social y es la concepción que perdura en la actualidad, habiendo grandes e importantes plazas aunque sobre ellas no estén instalados edificios públicos y conviven con “la plaza principal” que permanece en la mayoría de nuestras ciudades donde como mínimo encontramos la catedral o el templo más

importante de la localidad y muchas veces perduran los palacios municipales, los tribunales y las jefaturas de policía.

Las reservas naturales urbanas hoy muy propiciadas por organizaciones ambientalistas y aceptadas por muchos municipios, son una alternativa complementaria muy valiosa. Generalmente están en zonas periurbanas pero algunas ocupan espacios más céntricos. Son lugares protegidos, de gran valor ambiental y cumplen importantes funciones ecológicas como la preservación de los ecosistemas originarios de cada lugar. Por lo tanto, configuran paisajes más silvestres que son de gran utilidad también como lugares para la educación ambiental .

Hacer algo bueno por el medio ambiente,
es hacerlo por nosotros.



5 de junio. Día mundial del medio ambiente.



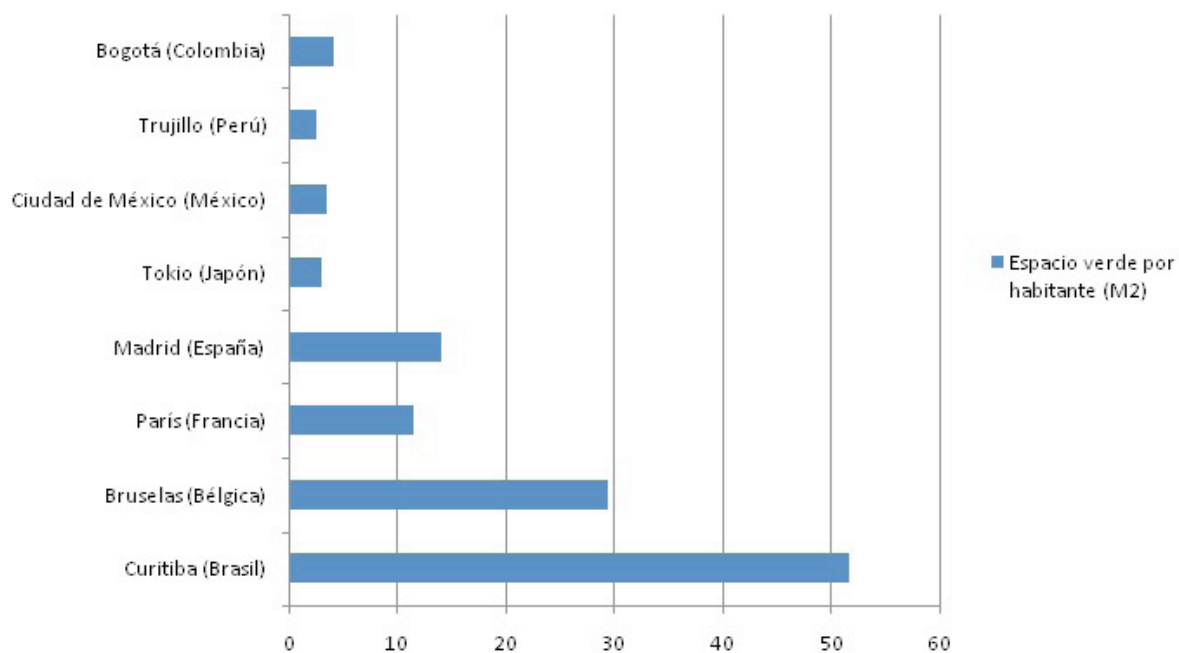
Panorama de los espacios verdes en ciudades de la Argentina

Encontramos en nuestro territorio muy variadas situaciones en relación a la cantidad de espacios verdes de las ciudades. El área de la Ciudad Autónoma de Buenos posee aproximadamente poco más de 2 metros cuadrado por habitante cifra muy alejada del ideal que propicia la Organización Mundial de la Salud. Con la creación de las más de 350 hectáreas de la Reserva Ecológica Costanera Sur se incrementó aproximadamente 1 metro cuadrado más por habitante, con lo que llegaríamos a 3 metros/habitante. Hubo un notable retroceso si comparamos con los 7 m2 parquizados por habitante que había hacia 1904.

En este sentido las autoridades han planificado la incorporación de 78 plazas, 12 parques, también se ar-

marán conectores ambientales (ejes de circulación que conectarán espacios verdes con corredores arbolados y con bicisendas) y se fomentarán las terrazas verdes; todo esto en un plazo de 20 años.

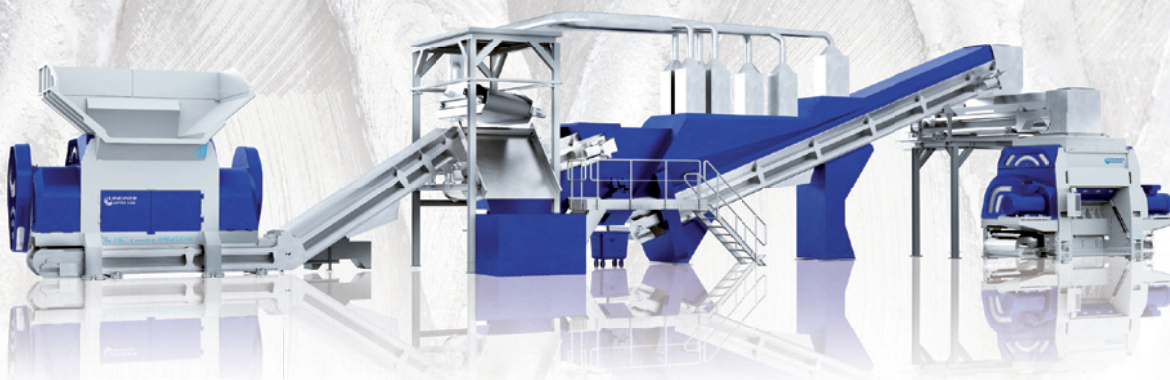
No obstante surgen algunos proyectos nuevos en el ámbito de la ciudad de Buenos Aires que crean incertidumbre sobre firmeza de las políticas públicas en materia de espacios verdes. En tal sentido podemos mencionar el proyecto de instalación de bares o restaurantes en las plazas de la ciudad, que aunque puedan ocupar un espacio reducido, la suma del conjunto de ellos puede significar una merma de importancia en la ecuación metros cuadrado de verde por habitante. Asimismo se pretendió ocupar una parte de la Reserva de la Costanera Sur para instalaciones ajenas al fin de restablecer los espacios naturales en este caso. Muchas veces gracias al alerta de organiza-



Fuente: www.accesoglobal.com Se observa las enormes diferencias que existen en distintas metrópolis del mundo.

Grandes ideas vienen del cemento

Sistemas de procesamiento para Combustibles Derivados de Residuos



Triturador primario de baja rotación: **JUPITER**



Triturador secundario de alta rotación: **POWER KOMET**

Por medio de sus sistemas de procesamiento, Lindner hace una apuesta en tecnologías innovadoras para la obtención de Combustibles Derivados de Residuos. Hoy, es la clave para la producción económica de cemento a nivel global.



SIM - Representante exclusivo en Argentina

Arenales 1926 4° A
1124 Ciudad de Buenos Aires
República Argentina

contacto@sim-alianza.com.ar

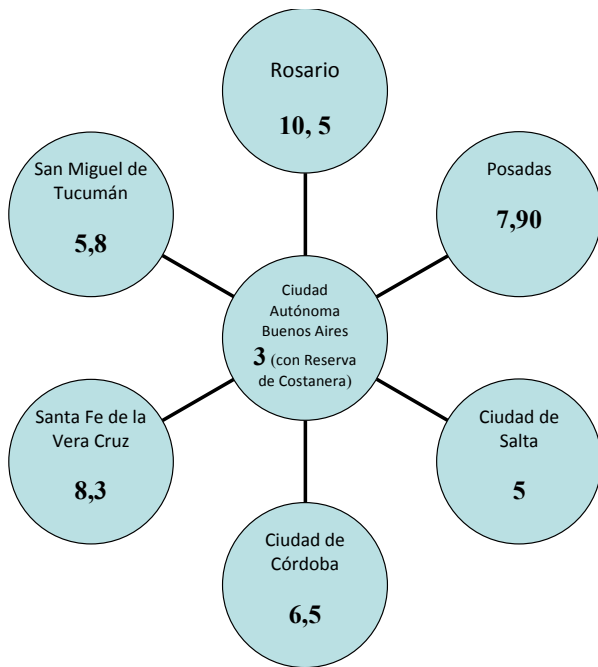
+5411 4811-7571

+5411 4040-2375

www.sim-alianza.com.ar

we reduce it.

www.l-rt.com



Cuadro comparativo que indica la cifra de metros cuadrados de espacio verde por habitante en algunas ciudades de la Argentina

ciones y vecinos se logran frenar estos desalineados emprendimientos.

Tal vez para sorpresa de muchos por el importante crecimiento edilicio y poblacional de los últimos años, Rosario, según cifras elaboradas por el Banco Interamericano de Desarrollo (BID), es la ciudad de la Argentina que presenta la mejor relación de espacios verdes por habitante. La cifra asciende a 10,3 metros cuadrados para cada rosarino, acercándose al valor recomendado por la Organización Mundial de la Salud. Continuando con la provincia de Santa Fe, es también destacable que su capital tenga un porcentaje bastante aceptable: 8,3 m2 por habitante.

Por su parte la ciudad de Salta posee de 5 m2 de zonas parqueadas por habitante, mientras que Córdoba mejora ese guarismo con 6,5 m2/hab. Una situación especial ocurre con la ciudad de Tucumán donde aproximadamente hay 5,8 m2 de parque por habitante, cifra que difícilmente pueda mejorarse sustancialmente dado San Miguel de Tucumán ha llegado a su límite o sea que no hay posibilidad de crear nuevos pulmones para esta capital si no es derribando construcciones, cosa muy difícil de concretar por sus implicancias sociales y económicas.





Una región con características muy especiales es el conurbano bonaerense, donde vive el mayor núcleo poblacional de la Argentina, con numerosas divisiones políticas o partidos que cada uno presenta características muy disímiles pero que, conjuntamente, son deficitarios en materia de parques y plazas.

Las urgencias coyunturales en materia económica y social que se suceden unas a otras durante décadas en la Argentina, hacen que temas como el acá planteado parezca de poca importancia y se posterguen en forma casi indefinida como ocurre con el saneamiento de la cuenca Matanza-Riachuelo. Su purificación definitiva sumaría mucha superficie “verde” tanto en la ciudad autónoma de Buenos Aires como en el Gran Buenos Aires al convertirse el curso de agua y sus márgenes arbolados, como está proyectado, en “pulmón verde”.





Peugeot promueve la bicicleta como alternativa de movilidad



El crecimiento que han experimentado las grandes ciudades produjo una profunda transformación del paisaje urbano, haciéndose cada vez más necesaria la existencia de “lugares verdes” para sus habitantes.

En el marco de su programa “Movilidad by Peugeot”, Peugeot Argentina inició la comercialización de su línea de bicicletas, una apuesta de la marca francesa por la movilidad funcional y amigable con el medioambiente en las grandes ciudades. Las “Bicicletas Peugeot” constituyen además una oferta que respeta los mismos valores de los automóviles del León: exigencia, estilo y emoción.

También en sintonía con “Imagination by Peugeot”, el programa de Responsabilidad Social Empresaria (RSE) de la automotriz francesa, que incluye los ejes “Seguridad Vial” y “Medioambiente”, Peugeot Argentina impulsa la utilización responsable de la bicicleta como alternativa de movilidad urbana. Y en ese sentido, acompaña a CESVI Argentina, centro de experimentación en seguridad vial, en la difusión de las prácticas recomendables para conducir una bicicleta con seguridad.

Prácticas para conducir la bicicleta con seguridad

- Antes de salir, planifique su ruta.
- Utilice siempre casco y asegúrese de que esté correctamente abrochado.
- Vista ropa clara y, en lo posible, use chaleco reflectivo.
- Sujete el manubrio con ambas manos y con la derecha mantenga dos dedos (el índice y el mayor) apoyados en el freno.
- No utilice celular ni auriculares.

- Anticipe sus movimientos utilizando los brazos y el timbre.

- Respete siempre los semáforos y señales.

- De noche, utilice luces delanteras y traseras.

Prácticas para reducir los siniestros en bicicleta

- No circule en zigzag ni tomado de otro vehículo

- Baje la velocidad al llegar a una intersección y ceda siempre el paso al peatón

- Preste atención a los vehículos estacionados y manténgase a una distancia mayor a un metro para evitar que lo golpeen cuando abran las puertas

- No circule por los puntos ciegos de otros vehículos

- No transite por las veredas que no posean biciesenda; únicamente los menores de 12 años están habilitados para hacerlo por las veredas convencionales

- Los menores de 12 años únicamente podrán circular por la calzada si es que están acompañados por otro ciclista cuya edad no sea inferior a los 18 años (LEY N° 2148/06 – CABA)

- Si no hay ciclovía, circule en sentido del tránsito

Informe de CESVI sobre Biciesendas y Ciclovías

Cada vez son más las personas que adoptan la bicicleta como medio de transporte. Atento a esa tendencia, un equipo de especialistas de CESVI Argentina



recorrió 120 kilómetros de las ciclovías y biciesendas de la Ciudad Autónoma de Buenos Aires para relevar el estado de la infraestructura, evaluar la convivencia de los ciclistas con el resto del entorno vial y la adopción de los elementos exigibles por la ley para circular.

Como conclusión final del estudio, CESVI Argentina sentenció: “Teniendo en cuenta la seguridad que otorga la infraestructura (separación física entre vehículos y señalización), la planificación de 130 kilómetros de vías exclusivas que conectan más de 20 barrios porteños, la fluidez para el usuario y el acortamiento

de los tiempos, sumado a la nula siniestralidad fatal dentro de estas vías, concluimos que esta alternativa de movilidad económica, ecológica y saludable es sumamente eficaz”.

Acerca de las Bicicletas Peugeot

Peugeot tiene casi 130 años de historia vinculada a la industria de la bicicleta, desde que en 1886 (siete años antes de iniciar la producción de automóviles) comenzó a fabricar los primeros rodados. A nivel internacional, en 1992 Peugeot cedió la fabricación y comercialización de bicicletas a la firma especializada Cycleurope, manteniendo el diseño y el posicionamiento de marca bajo su órbita. Para el desafío que la marca del León emprende en Argentina, Cycleurope otorgó la licencia a Rodados Aurora tanto para la producción como la comercialización.

En consecuencia, todas las bicicletas Peugeot que comienzan a venderse a nivel local son de fabricación nacional, diseñadas bajo las mismas especificaciones que se aplican en Francia y respaldadas por una garantía de 12 meses. La comercialización de las “Bicicletas Peugeot” se realiza a través de la red de distribución de Aurora, la Red de Concesionarios Peugeot y el e-commerce exclusivo de La Boutique de Peugeot.

La oferta de “Bicicletas Peugeot” comprende cuatro líneas bien diferenciadas de acuerdo a distintas necesidades, denominadas “Urban”, “Mountain”, “Junior” y “Kids”. En efecto, la gama incluye desde bicis para niños con o sin rueditas, hasta modelos para adultos de perfil urbano o mountain-bike equipados con suspensión delantera y sistema de cambios Shimano. Los rodados disponibles son 12, 16, 20, 24, 26 y 28.

EMPRESAS DE SERVICIOS

El trabajo efectivo de estas empresas ayuda a evitar y/o minimizar las consecuencias ambientales de las actividades económicas. Por ello es conveniente recurrir a ellas para prevenir cualquier evento ambiental o cuando se presenta una inesperada crisis.

Guia Digital de Productos y Servicios para el Medio Ambiente



CONSULTA

ASISTENTE





La energía eólica offshore será hasta un 27% más barata

Un informe elaborado en forma conjunta por dos importantes empresas que generan energía del mar prevé que el tamaño del aerogenerador se duplique hasta los 8 MW.

Reducción de Costes. Los costes de producción de la energía eólica marina se reducirán significativamente en los próximos 10 años. Ésta es la principal conclusión que puede extraerse del último informe elaborado por las firmas KIC InnoEnergy y BVG Associates. El estudio analiza 46 innovaciones tecnológicas que presentan un mayor potencial para lograr una reducción significativa del coste normalizado de la energía de la eólica marina. Concretamente, según este estudio, los costes derivados de la aplicación de las nuevas tecnologías podrían hacer que el precio de la producción de energía eólica offshore cayese un 27%, con respecto a los estándares actuales.

Un impacto concentrado. El informe conjunto de estas compañías muestra, además, que alrededor del 60% del impacto total previsto en esta tecnología se producirá en ocho áreas muy concretas del campo de la innovación aplicada a la energía eólica marina. En estos ámbitos, destaca un previsible incremento en el tamaño del aerogenerador, que pasará de ser de 4 MW a 8 MW. Según el estudio, el hecho de poder contar con menos aerogeneradores dentro de un mismo parque eólico representa un ahorro significativo de los costes derivados de su cimentación e instalación en alta mar. Por otro lado, los expertos apuntan hacia que estos hechos supondrán una reducción de los costes de explotación y mantenimiento.

Prometedora nueva generación. El estudio también apunta a que todos los parques eólicos de nueva generación, que actualmente atraviesan una fase de desarrollo, dispondrán de rotores con un grado de optimización muy superior a los que ahora equipan



los aerogeneradores. Esta prestación provocará que las plantas de un futuro próximo serán capaces de generar una producción de energía considerablemente superior, incluso sin tener en cuenta una previsible mejora de la fiabilidad y una reducción en los costes de mantenimiento asociados. En definitiva, el impacto combinado de los aerogeneradores de mayor tamaño, la optimización de los rotores, la mejora aerodinámica y del sistema de control, junto con el diseño de una nueva generación de trenes de potencia tendrá una incidencia sobre los costes de producción que rondará el 13%, según el informe.

Fuente: www.argentinaeolica.org.ar

Fotos: www.renovablesverdes.com

Corrientes

Con el humedal más grande de la Argentina alberga una biodiversidad increíble. Su principal punto de entrada es la localidad de Carlos Pellegrini, desde donde se accede en botes especialmente preparados para estas excursiones



CUIDEMOS NUESTRO RECURSO MÁS ANTIGUO. | **TOYOTA**
CUIDEMOS EL PLANETA.

Ser conscientes de la antigüedad y fragilidad del planeta en que vivimos, es el primer paso para saber cuidarlo. Por eso en Toyota día a día intensificamos nuestro compromiso con el desarrollo sustentable, minimizando el impacto de nuestras actividades y mejorando nuestro desempeño ambiental. De esta manera, apostamos por una mejor calidad de vida y un mejor futuro para todos. Toyota, respeto por el planeta.

5 DE JUNIO
DÍA MUNDIAL
DEL MEDIO
AMBIENTE



Propician sustitución de bolsas de plástico

En varios municipios de la Argentina se están reemplazando las bolsas convencionales de plástico por distintas alternativas, que van desde las llamadas “oxobiodegradables” hasta el conocido bolso de los mandados.

Ante estas iniciativas organizaciones de todo el país nucleadas en la RENACE (Red Nacional de Acción Ecologista) y la Coalición Ciudadana Anti-incineración, han expresado su total apoyo a fomentar fuertemente el uso del clásico bolso de los mandados. Y a su vez rechazaron el reemplazo masivo por las demás opciones, que sólo modifican el material pero mantienen la lógica del consumo desaprensivo y de lo descartable.

Las organizaciones sostienen que el problema principal radica en el uso masivo de artículos descartables. “Una drástica reducción en la producción y el uso de artículos y envases descartables debería ser uno de los principales focos de las políticas públicas que apunten tanto a un manejo sustentable de los residuos como a un uso más racional de los bienes comunes”, expresaron.

“Reemplazar bolsas de plástico descartables por biodegradables, de papel u oxobiodegradables no soluciona nada en la medida que sigan siendo descartables o de corta duración. No hay un fundamento técnico que justifique este reemplazo de manera generalizada. Al contrario en algunos casos como en ciertas bolsas biodegradables o en las de papel, un reemplazo en esa dirección podría implicar impactos mayores por ejemplo en términos de la deforestación y el cambio climático”, agregaron.

Estas afirmaciones se basan en varios estudios que utilizan la metodología de análisis de ciclo de vida para comparar los impactos ambientales de distintas opciones para el acarreo de mercaderías. Desde esta perspectiva se estudian los impactos de las bolsas no sólo como residuos, sino de manera más

amplia, a lo largo de toda la cadena de producción, desde la extracción de materias primas, transporte, procesamiento en fábricas, hasta su descarte. Los distintos estudios son en general coincidentes en señalar que las alternativas descartables o de corta duración no permiten una reducción de los impactos ambientales; en cambio hay una clara evidencia a favor del uso del bolso de los mandados, el cual permitiría reducir el consumo energético, la contribución al cambio climático, la utilización de agua y la contaminación en general.

Una mención especial se la llevan las bolsas denominadas “oxobiodegradables”, las que las organizaciones calificaron directamente como “una estafa, una iniciativa de maquillaje verde que lamentablemente se está generalizando y de la que ni siquiera se han probado sus supuestos beneficios y menos evaluado sus riesgos”.

“No sólo se requieren políticas públicas relativas a la producción y diseño de envases sino también una mejora sustancial en las estrategias educativas y de acceso a la información tal que permitan paulatinamente cambios en nuestros hábitos de consumo”, finalizaron.

Fuente: Momarandu.com, 4 de julio de 2013 El PNUMA presentó un estudio, “La valoración del plástico”, en el que afirma que los residuos plásticos que amenazan la ecosistemas marinos estarían causando un daño económico de al menos 13 mil millones de dólares. Crece la preocupación por los microplásticos encontrado dentro de las especies marinas. La investigación revela la necesidad de que las compañías consideren su huella de plásticos, del mismo modo en que lo hacen para el carbono, el agua y los bosques.



LA ONU llama a las empresas a medir y racionalizar su consumo de plástico

Afirman que la contaminación de plástico amenaza la vida marina, el turismo, la pesca y a las empresas

La contaminación de plástico amenaza la vida marina, el turismo, la pesca y a las empresas, afirma la publicación del PNUMA y proporciona los pasos de mitigación para cada uno de esos temas críticos.

El estudio revela que el costo de capital natural del uso de plástico en la industria de bienes de consumo es de 75 mil millones de dólares al año- calculado como el impacto negativo de la contaminación al ecosistema marino o la contaminación del aire causada por la quema de plásticos.

Algunas recomendaciones del informe para una acción más profunda son:

- Las compañías deberían controlar el uso de plástico y publicar sus resultados en sus informes anuales.
- Las compañías deberían comprometerse a reducir el impacto medio ambiental de plásticos a través de objetivos y metas claros e innovar para aumentar la eficiencia del uso de plásticos y reciclaje.
- Debería haber una mayor cantidad de campañas de sensibilización para evitar los desechos plásticos y que estos lleguen al océano.

Fuente: Noticias de la ONU, 25 de junio de 2014



I Seminario Internacional
**Minerales Metalíferos
en la República Argentina**

19 y 20 de Noviembre
Hotel Sheraton Libertador
Buenos Aires - Argentina

2014

Platinum Sponsor



Gold Sponsor



presize

Major Sponsor



SOULE S.A.C.e.I.
Materiales Eléctricos

Sponsor

**SILVER
STANDARD**

ORGANIZA

**PANORAMA
MINERO**

Buenos Aires - República Argentina
Tel./Fax: (54-11) 4952-1117 / 6097 - 4953-1449
informes@panorama-minero.com
www.panoramaminero.com.ar

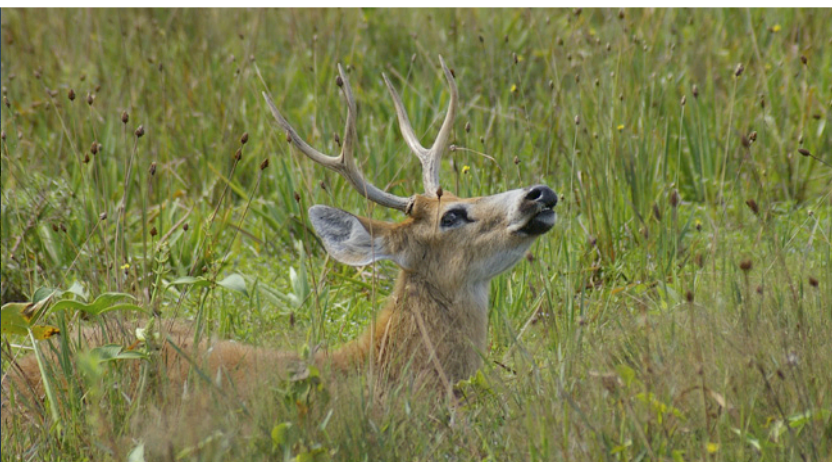


PATRIMONIO NATURAL

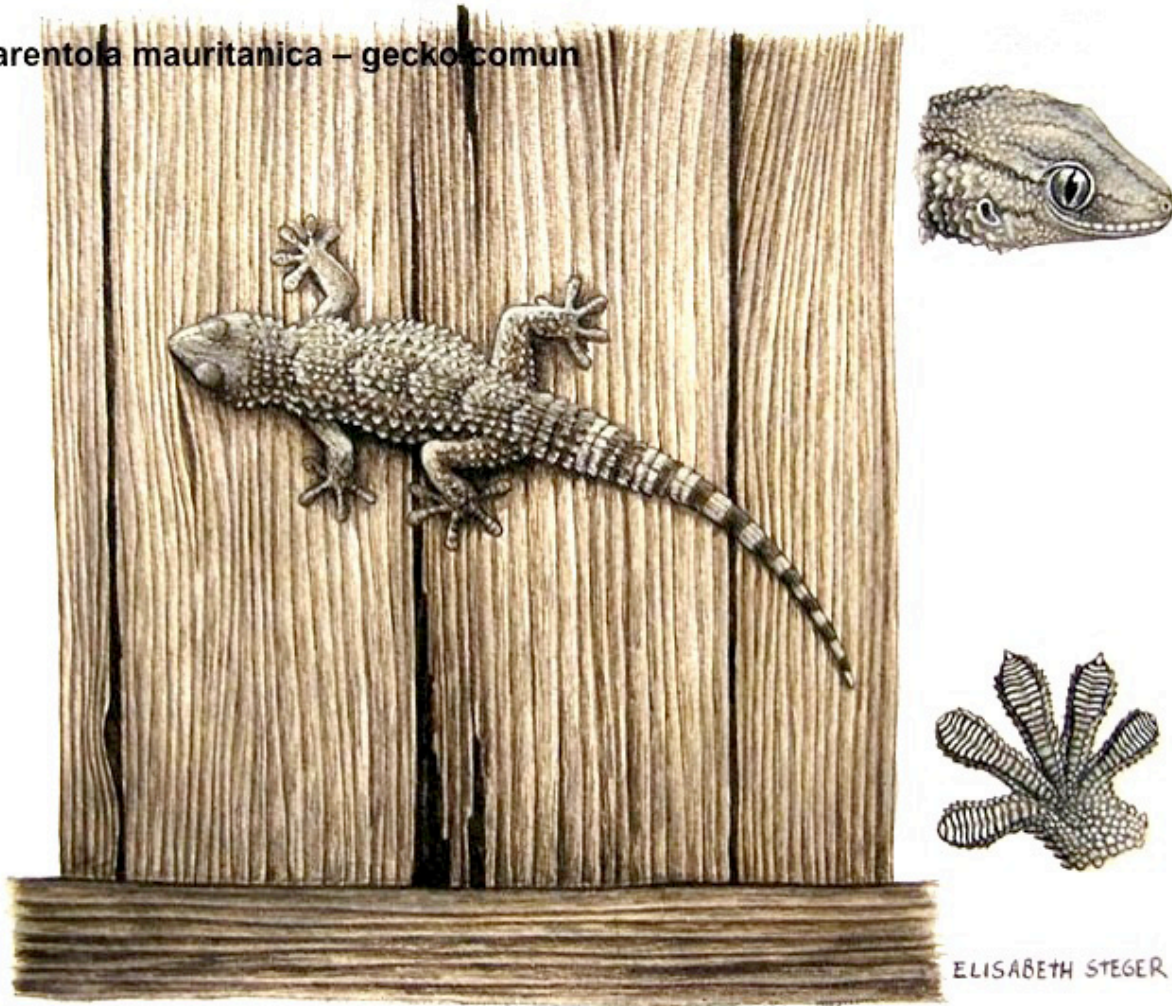




CUIDAMOS LO QUE CONOCEMOS MEJOR



Tarentola mauritanica – gecko común



ANIMALES INTRUSOS

“Los procesos ecológicos esenciales son aquellos gobernados, apoyados o intensamente arbitrados por los ecosistemas y que resultan indispensables para la producción de alimentos, salud y otros aspectos de la supervivencia humana...”

Estrategia Mundial para la Conservación.

Desde tiempos muy remotos el hombre trasladó animales de comarcas lejanas hacia su lugar de residencia con el fin de utilizarlos para su provecho. Marco Polo, por ejemplo, describe a los leones y tigres errando por los palacios de ciertos emperadores chinos. Asimismo, los reyes de Francia tuvieron sus casas o recintos de fieras y en el siglo XV era célebre la casa de los leones que formaba parte del recinto de las fieras del castillo de Angers. También se conoce que en inmediaciones del castillo papal de Aviñón existió una especie de zoológico con animales de numerosos lugares lejanos. Y muchos otros testimonios se podrían mencionar para dar prueba que la manipulación de la fauna data de tiempos muy lejanos.

Los grandes traslados ocurrieron con toda la fauna que hoy consideramos doméstica. En distintas épocas y con muy variados tipos de animales este fenómeno tuvo lugar durante largo tiempo, al punto tal que se duda sobre el lugar de origen de algunas de estas especies que el hombre amansó para siempre. No es poco frecuente que animales domésticos escapen al control de hombre y se conviertan en fauna cimarrona, provocando a veces significativas alteraciones ambientales.

Una de las más remotas introducciones en la Argentina fue la de la liebre (*Lepus europaeus*) y ocurrió 1888 cuando cuatro casales de liebre europea fueron liberados en la estancia La Hansa, cerca de localidad santafecina de Cañada de Gómez y pocos años después, en 1896, don Sulpicio Gómez introdujo en dos oportunidades varios ejemplares traídos de Austria en las inmediaciones de la ciudad de Tandil, provincia de Buenos Aires. La proliferación de la liebre fue tal que sólo unos 20 años después de aquellas últimas

sueeltas se la declara plaga por tornarse incontrolables sus poblaciones que ocasionaron grandes perjuicios a los cultivos tradicionales y competían por el alimento con el ganado, especialmente el ovino en la región patagónica.

Podemos preguntarnos porqué ocurrió este desmesurado crecimiento poblacional. Ocurre que cada especie animal evolucionó durante milenios conjuntamente con todos los otros componentes del sistema natural en el que se desarrolló. Sean plantas, animales, suelo, clima u otros elementos todos se formaron en función del conjunto. Entonces un animal quitado del ambiente que lo forjó puede, al ser trasladado a otro distinto, encontrar condiciones generales que le son favorables o perjudiciales. Tomando el caso de la liebre vemos por un lado que en el extremo sur de Sudamérica no existen la cantidad ni calidad de predadores que habitan Europa y este Asia de donde provino, y que la oferta alimenticia que le brindaron las pasturas naturales y las enormes superficies cultivadas fue excepcionalmente favorable para su propagación. Es decir se interrumpió el “equilibrio de los ecosistemas” donde incursionó. Es el traslado de especies animales o vegetales de una ambiente – o bioma- a otro que no le pertenece un ejemplo muy claro de la mentada ruptura del equilibrio ecológico. La no adaptación se paga con la muerte y la adecuación al nuevo lugar “la pagan” otras especies animales o vegetales (en forma indirecta también el hombre). Hay casos de daños ostensibles y en muchos otros los perjuicios son muy sutiles y de largo alcance, es por ello que resulta absolutamente impredecible estimar en toda su dimensión el daño que pueden ocasionar estos animales foráneos, dado que pueden aparecer consecuencias negativas luego de muchísimos años.



La procedencia extracontinental de la liebre y los daños que provocó a los agricultores es probablemente conocido por muchas personas, pero en la mayoría de los casos se desconoce cuáles son los animales exóticos y los problemas que acarrearán.

En la Argentina encontramos entre las especies de fauna exótica 15 peces, 1 anfibio, 4 reptiles, 9 aves (habría más aún) y 18 mamíferos. Continuando con estos últimos consideramos oportuno referirnos al castor (*Castor canadensis*), que habita desde el sur de los Estados Unidos de Norteamérica hasta el Círculo Polar Ártico. En 1946 se liberaron 25 casales al noroeste del Lago Cami- Tierra del Fuego-, por iniciativa del Ministerio de Marina para su explotación como especie pe-

lífera. Pocos años después por escapes reiterados el castor se dispersaba por gran parte de la isla grande.

Dado el hábito de construir diques y madrigueras con troncos y ramas de árboles, el mayor impacto ambiental que produce recae sobre algunas especies de árboles autóctonos. A diferencia de las de su lugar de origen, las nuestras tienen un crecimiento lento. Las especies más castigadas como integrantes de su dieta son la lenga (*Nothofagus pumilio*) y el ñire (*Nothofagus antarctica*). Otro daño importante lo causa a través de los diques abandonados, al dar muerte a la vegetación cubierta por el embalse y desviando los cursos de agua. La flora del lugar de origen del castor ha evolucionado, creando los mecanismos compensato-



Aguapé

LODGE

ESTEROS DEL IBERÁ
CORRIENTES | ARGENTINA



Información y Reservas:

Internet: www.iberawetlands.com • E-mail: aguape@iberaesteros.com.ar

Skype ID: Aguape Buenos Aires

(54-11) 4 742 3015 (Buenos Aires) • (54-12) (+54 03773) 499412 (Corrientes)

Lepus europaeus – liebre europea

rios para no sufrir tales perjuicios y soportar dichos anegamientos sin inconvenientes. Por otra parte las especies forestales de Norteamérica son de crecimiento bastante más rápido que los árboles del género *Nothofagus*.

Con la misma intención del aprovechamiento de su piel, están asilvestrados la rata almizclera (*Ondatra zibethicus*) originaria de América del Norte y actualmente ocupa toda la isla de Tierra del Fuego ; el visón (*Mustela vison*), originario de Estados Unidos, Canadá

y Alaska instalándose en la Argentina criaderos en 1930, 1945, 1950, 1953 y algo más tarde también. Se lo encuentra en el sur de Neuquén y en el oeste de las provincias de Río Negro, Chubut, Santa Cruz y Tierra del Fuego, expandiéndose a Chile. Otra especie que se trajo para comercializar su piel fue zorro plateado (*Vulpes culpae* o *V. fulva*), radicándose también en Tierra del Fuego varios criaderos, y al abandonar el proyecto se liberó a los ejemplares. Estos no se adaptaron dada la carencia de citas desde hace varias décadas.

En varios casos las especies asilvestradas en la Argentina provenientes de otros biomas se convirtieron en recurso aprovechable para el hombre. Tal es el caso del mencionado castor que en la provincia de Tierra del Fuego se incluye en los itinerarios turísticos el avistaje de sus endicamientos junto a los árboles que corta con una perfección que realmente sorprende. No obstante ello en la actualidad se estaría intentando erradicarlo como se hace, con cierto éxito, en Chile con el visón mediante trampeo. En el caso del castor es mucho lo que destruye de la naturaleza prístina del lugar, en parte representada en el Parque Nacional Tierra del Fuego, reiterando que la actividad

de este animal en los lagos de América del Norte no perjudica en nada al entorno natural que se formó conjuntamente con esta especie, lo que no ocurre en el extremo sur del mismo continente.

Tanto el castor como el visón están, como es de imaginar, en toda la isla de Tierra del Fuego por lo habitan también la parte de la misma perteneciente a Chile. También se transformó en recurso la liebre que se comercializó mucho tiempo y aún hoy persiste un mercado externo que demanda su carne.

Los ejemplos del aprovechamiento continúan con

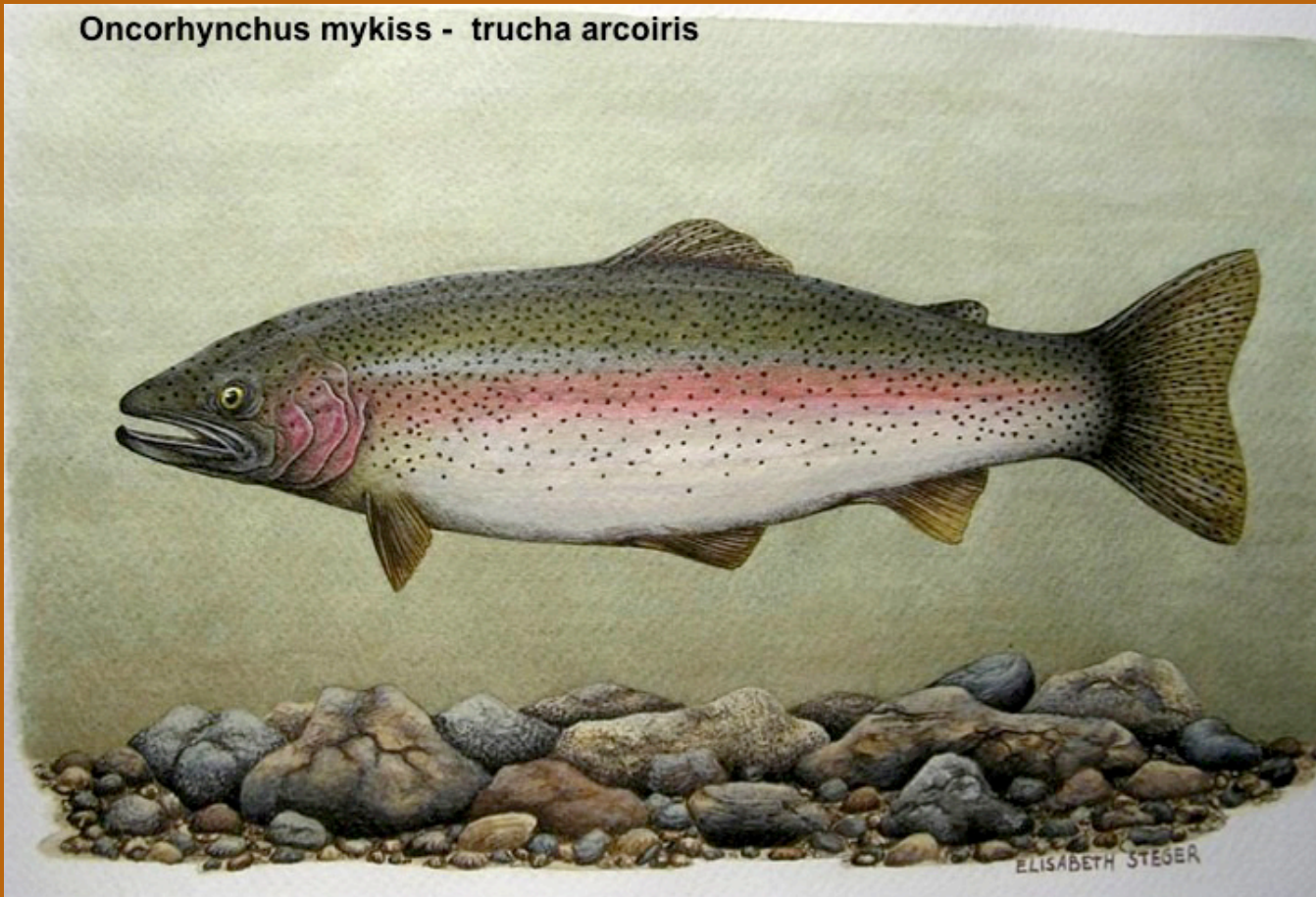


La liebre como recurso

Si bien la liebre fue declarada plaga por los daños que ocasiona a la agricultura, aporta en contrapartida importantes ingresos en concepto de exportación de su carne. Para dar una noción de las cantidades exportadas, puede mencionarse que en el promedio de exportación entre los años 1973 y 1980 superó

las 10.000 toneladas, siendo los principales compradores Alemania, Francia e Italia. También se exporta la piel, a la cual se le da distintos usos. En los últimos años se exportan animales vivos para repoblar cotos de caza europeos.

Es el único animal de la fauna silvestre del que la Junta Nacional de Carnes tipificó los cortes que se exportan.

Oncorhynchus mykiss - trucha arcoiris**Ictiofauna**

Los peces introducidos en el territorio argentino suman 15 especies de variadas familias. Pero hay que destacar por la magnitud de su dispersión y la gran adaptación a las aguas frías de los lagos andi-patagónico, a unas 7 especies de salmónidos provenientes todas del hemisferio norte. Estos animales prácticamente habitan todas las cuencas hídricas desde Neuquén hasta Tierra del Fuego, variando según los lugares las especies. La trucha arco iris fue la que más se dispersó y hoy la encontramos en provincias cálidas como Salta, Tucumán y otras del noroeste

principalmente. Por ser un gran atractivo turístico las siembras no cesan y los mismos estados provinciales suelen instalar estaciones de piscicultura que va alimentando los ríos y lagos donde se sembraron truchas y expandiéndolas a nuevos espejos de agua o ríos.

A veces se detecta alguna nueva especie de salmónido que provienen de cauces de la cuenca del Pacífico, es decir de Chile donde ocurrió exactamente lo mismo que en la Argentina.

El tratamiento más detallado de las especies ictícolas introducidas requiere de una nota exclusiva por la complejidad del tema.

especies emblemáticas para los cazadores como lo es el ciervo colorado (*Cervus elaphus*) que cuenta con muchos cotos de caza, incluyendo algunos instalados en parques nacionales de los bosques andino-patagónicos, donde se formaron ejemplares de gran porte que perfectamente compiten con los de su Europa natal. Otro tanto ocurre con el jabalí (*Sus scrofa*) - procede de Europa y norte de África - que también cuenta con una considerable cantidad de cotos de caza. La existencia de cotos es viable para la conservación de los ambientes nativos si dichos establecimientos tuvieran buenos cercos que impidieran la fuga de estos animales, pero ello casi no ocurre por el costo que implica cercar con excelentes alambrados los límites del campo y mantenerlo en buen estado ante animales de gran fuerza destructora como el jabalí y la habilidad para el salto de algunas especies de ciervos como el asiático ciervo

axis (*Axis axis*) y el dama o paleta (*Dama dama*) cuya tierra de origen es el sur de Europa, islas del Mediterráneo y el Asia Menor.

Las dos últimas especies mencionadas están dispersas en estado silvestre en campos e incluso en áreas naturales protegidas de distintas provincias, siendo más común el axis. Este vistoso ciervo también se lo cría en estancias como animal ornamental, y el "caer simpático" al común de la gente sería un serio impedimento si se pretendiera exterminarlo, dado que los conceptos acá vertidos sobre los perjuicios de las especies exóticas son desconocidos por la mayoría de la población, la que consideraría un acto impiadoso y maligno realizar matanzas; a pesar de que esa misma gente ingiere casi diariamente carne vacuna, porcina y aviar, entre otras, sin tener presente como fueron sacrificados esos animales.



ESPECIALISTAS EN EQUIPOS DE VIDEO Y FOTOGRAFÍA

**El Mejor Asesoramiento,
El Mejor PRECIO
La Mejor GARANTÍA**

**NUEVO HORARIO DE ATENCION de
Lun a Vie de 10:00 a 19:00 hs.
Sábados de 10:00 a 14:00 hs.**

COMPRA • VENTA • CANJE • CONSIGNACIÓN • ALQUILER • REPARACIÓN

LIBERTAD 484 (C1012AAJ) • BUENOS AIRES - TEL: 4382-FOTO (3686) & 5238-3558. E-MAIL: INFO@PYH.COM.AR



Cabe acotar que el mayor desequilibrio que pudieran ocasionar estos cérvidos sería competir por el alimento con los ciervos nativos, tanto el llamado venado de las pampas (*Ozotoceros bezoarticus*) como el ciervo de los pantanos (*Blastocerus dichotomus*). El primero de ellos ha desaparecido prácticamente de toda el área de su expansión compuesta, hasta comienzos de siglo XX, por el norte y centro de la Argentina hasta el río Negro. Hoy sólo sobrevive en muy escasos relictos de este territorio. El mencionado en segundo término corrió mejor suerte dado que sobreviven poblaciones más numerosas, especialmente en los Esteros de Iberá y en el Delta del Paraná. Si tomamos por caso un campo utilizado para ganadería extensiva en plena pampa húmeda, una población de axis puede convivir con el ganado y no existiría el riesgo de competir con ninguno de los cérvidos autóctonos que hace ya una centuria que no ocupan esos espacios. Por el contrario debería extremarse el cuidado en donde aún hay poblaciones del venado de las pampas que son campos del centro- sur de San Luis y zonas adyacentes a la



Bahía del Samborombón en la provincia de Buenos Aires, donde aún se ven ciervos axis.

Para finalizar con el grupo de los animales de bellas cornamentas se debe mencionar que la presencia del ciervo colorado en los andes patagónicos podría haber desplazado por competencia al emblemático huemul (*Hippocamelus bisulcus*). Se han realizado numerosos estudios de las dietas de cada especie y sobre otros aspectos en los que podrían competir ambas especies pero es muy difícil llegar a establecer el grado de competencia y concluir con certeza que la merma de las poblaciones del huemul sean exclusivamente por este motivo. Es positivo que en los últimos veinte años se han incrementado las citas de presencia del huemul.

Las aves no se quedaron atrás en su afán conquistador. La codorniz de California (*Callipepla californica*), inconfundible por su prominente copete formado por un par de plumas se expandió por el oeste de



Neuquén y Río Negro, noroeste de Chubut y también mencionada para Mendoza. En esta provincia el naturalista Carlos S. Reed en 1920 realiza la primera suelta consistente en 25 parejas y luego 4.500 ejemplares más, pero todo hace suponer que la introducción que prosperó fue la que tuvo lugar en 1943 realizada en

inmediaciones de la Estancia La Primavera, provincia de Neuquén, perteneciente desde 1996 al Ted Turner el famoso magnate de las comunicaciones y propietario de la CNN.

Lo mismo ocurrió con el vistoso faisán plateado o



faisán blanco (*Lophura nycthemera*), originaria del sur de China y Vietnam, que el conocido estanciero Aarón Anchorena al tener por entonces la concesión de la isla Victoria, trajo ejemplares de cuatro especies de faisanes con fines ornamentales y cinegéticos. Luego fueron trasladados al zoo que se creó en Puerto Radal y al abandonarse las instalaciones sólo sobrevivió la mencionada especie que ocupa actualmente casi toda la isla Victoria y adyacencias.

Descendiendo en tamaño y casi obligadamente hay

que referirse a la paloma casera o paloma mensajera (*Columba livia*) que procedente del sur de Europa, oeste de Asia y norte de África habita todas las provincias argentinas, concentrándose principalmente en los pueblos y ciudades. No se conoce con precisión desde cuando está en nuestro territorio pero diversos indicios hacen suponer que hace mucho tiempo y en el siglo XIX era alimento para muchos aficionados a su caza. Luego las asociaciones colombófilas seleccionaron ejemplares y se la utilizó como mensajera, organizándose competencias entre los aficionados a su cría.

En los últimos tiempos en la ciudad de Buenos Aires se incrementó su número considerablemente, siendo perjudicial por las sus deyecciones sobre los frisos y cornisas de los edificios donde anida, al quedar con enormes manchas que no son fáciles de quitar. Desde el punto de vista sanitario tal proliferación puede ser peligrosa en caso de adquirir alguna enfermedad. Esta paloma junto al gorrión (*Passer domesticus*), originario de Eurasia, se adueñaron de los espacios verdes de las ciudades y probablemente habrán desplazado especies nativas. No obstante al establecerse ambas especies casi exclusivamente en sitios poblados por el hombre y por lo tanto ya modificados, es posible arriesgar que no han impactado significativamente en la avifauna nativa.

Entre los passeriformes (aspecto de pájaro) se trasladaron también desde Europa el verderón (*Carduelis chloris*) disperso en el territorio bonaerense, lo mismo que el cardelino (*Carduelis carduelis*), y más recientemente, se liberaron ejemplares de dos especies invasoras que directamente ocupan nidos de especies nativas y ejercen presión sobre las mismas por su comportamiento agresivo. Son el estornino pinto (*Sturnus vulgaris*) que tiene por tierra originaria el norte de Europa y el estornino crestado (*Acridotheres cristatellus*) del sudeste de Asia, especies que se dispersaron por la zona costera de la provincia de Buenos Aires y día a día comprobamos su expansión viéndoselos ya en muchas zonas de la ciudad de Buenos Aires.

La existencia de animales de exóticos en nuestro territorio no siempre fue por traslados intencionales realizados por el hombre. Tres especies de roedores de la familia Muridae invadieron no sólo íntegramente el territorio argentino sino que se irradiaron por todo el

mundo hace ya varias centurias.

Estos animales ocuparon los barcos atraídos por los alimentos que en ellos se trasladaban y lentamente, como si fueran semillas dispersas por el viento, fueron descendiendo en cada puerto donde los buques recalaban y llegaron a convertirse en las especies invasoras más difíciles de erradicar, siendo casi una “guerra” perdida para toda la humanidad. Su capacidad de adaptarse a variados ambientes casi no tiene límites, por lo que ocasiona grandes perjuicios al hombre cuya detallada mención ocuparía bastante espacio.

Elas son las conocidas y poco atractivas ratas domésticas. La rata negra (*Rattus rattus*) es originaria de Persia y la India y su tonalidad es el pardo grisáceo oscuro o pizarra en el dorso, con la parte ventral más clara y cuenta con una larga cola. La rata parda (*Rattus norvegicus*) oriunda del sudeste de Siberia y norte de China que 1727 recién aparece en Europa, atravesando el Volga, posee coloración similar a la anterior, pudiendo describirla con el dorso pardo amarillento o pardo grisáceo y la tonalidad general más clara. Un informe de Laboratorios Nieser indica que esta especie posee la cola más corta que la cabeza y el cuerpo juntos y en la otra especie es lo contrario.

De la misma forma llegó el ratón casero (*Mus domesticus*) de pequeño tamaño –unos 15 centímetros correspondiendo a la cola unos 8 o 9- desde Asia central. Estos animales sólo habitan construcciones humanas, siendo muy difícil verlos en ambientes naturales. Esta reseña está lejos de pretender abarcar íntegramente esta problemática y otras especies seguramente serán motivo de otra escrito.

Nota: se tomó como base de información en libro “La fauna gringa” (2014) de Juan Carlos Chebez y Gabriel O. Rodríguez.



EL MÍSTICO YAGUARETÉ

¡Ay, corazón del tigrero
que se encontró con la huella,
y presiente que se anuda
su propio destino en ella!

Jaime Dávalos

Perseguido por su bellísima piel y por considerarlo enemigo del hombre por matar su ganado, el jaguar, yaguaraté, tigre para los primeros españoles y para la gente de campo en tiempos pasados y también en la actualidad, es el mayor felino de América. Según manifiesta el zoólogo Ángel Cabrera también se lo llama yaguara o yanuara en tupí-guaraní, pero debido a las numerosas variantes de esta lengua en algunos lugares se impuso el nombre de yaguareté, uturunco en quichua y nahuel en araucano. Los nombres que recibe en toda su distribución desde el sur de Norteamérica hasta la Argentina son tan numerosos como disímiles.

Su presencia produce sentimientos casi opuestos

como el terror y la admiración. La alta cotización de su piel en los mercados europeos hizo que hubiera gauchos que se dedicaran a caza y fueron llamados tigreros. A los aspectos vinculados con este arte y los referidos a la fuerza y destreza del “tigre americano” son los que narraremos en estos párrafos.

Es casi unánime la opinión de distintos viajeros de siglos pasados que tuvieron contacto con este animal o escucharon relatos, al decir que evita el encuentro con el hombre. Dice A. Cabrera “Aunque el yaguareté sea, sin duda alguna, el más poderoso y temible de los carnívoros sudamericanos, por regla general no es peligro para el hombre mientras éste no lo provoca. En ninguna parte de nuestro continente hace este



animal tantas víctimas como hace el tigre verdadero en muchos distritos de la India, o el leopardo en algunas regiones de África". No ocurre lo mismo con el ganado, dado que al presente sucede con cierta frecuencia, especialmente en la provincia de Salta, ver este tipo de animales muertos por el ataque de un yaguareté. Esto, casi inevitablemente, provoca que dos o tres paisanos salgan tras los rastros del felino y terminen con su vida. No obstante lo antes dicho, de tiempos pasados circulan muchos relatos de feroces ataques sufridos por los hombres en distintas lugares y circunstancias, en los que a veces pareciera haber una dosis de exageración.

El propio Darwin se hace eco de un relato que dice que en la ciudad de Santa Fe un yaguareté ingresó a una iglesia y mató a dos sacerdotes y salvándose un tercero milagrosamente. También en la provincia de Santa Fe- en el norte en este caso-, narra el prestigioso naturalista Raúl Carman, que en pleno verano del año 1887 una patrulla policial circulaba por el departamento Las Colonias sufriendo, además del intenso calor, la molestia de mosquitos y todo tipo de insectos. Cuando atardecía don Calp, el jefe de la patrulla, vio entre el pastizal contiguo al camino la silueta de un tigre de gran tamaño e inmediatamente le disparó con su arma y observó que el felino tras dar un salto cayó



Cuenta Jorge Luis Borges que su padre, cuando era niño, conoció en Buenos Aires a varios hombres cuyo oficio era matar jaguares. La gente los llamaba “tigeros” debido a que el jaguar es como un tigre, aunque más pequeño. Para la faena aquellos hombres llevaban una jauría, un poncho y un largo cuchillo. Una vez que los perros sacaban al jaguar de su madriguera, el tigrero sujetaba el poncho con el brazo izquierdo moviéndolo de arriba abajo. El jaguar siempre respondía de la misma manera: saltaba y, como el poncho apenas cubría las manos del tigrero, le rasgaba la piel con sus garras. Pero sucedía que al hacer esto el jaguar se exponía al cuchillo del cazador, quien lo mataba de un tajo. Así se evitaba que abundaran los jaguares. El

tigrero descansaba hasta que volvía a haber ganado muerto por un jaguar y lo llamaban de nuevo. Él entonces hacía su trabajo como si fuera común y corriente, y volvía a su vida tranquila. La gente no lo tenía en alta estima, pero no por las razones que pudieran darse en la actualidad. Era más bien porque se consideraba como cualquier otro trabajo, como el de ganadero o domador de caballos. Y aun cuando no se le escapara un solo jaguar, nadie lo miraba como a un héroe sino como a un buen carpintero o a un buen marinero. Según el padre de Borges, el tigrero no era más que “un trabajador especializado”.

Esteban Peicovich, “Borges, el palabrista”, editorial Viva, Madrid 1980, pp. 76-78



pesadamente, emanando de su herida abundante sangre. Calp bajó del caballo y se acercó a la fiera para rematarla con un segundo disparo, pero ésta con sorprendente velocidad proporcionó un brutal zarpazo en la cara del hombre produciéndole una importante herida que no fue más porque otro de los policías descargó el arma hasta rematar definitivamente a tan feroz animal. Llegando a la ciudad de Esperanza- provincia de Santa Fe- el herido fue atendido por un médico y este comprobó que la herida tenía una importante infección y se temió por la vida de la persona durante varios días hasta que se recuperó definitivamente. Por su parte el renombrado jesuita Florián Paucke

dejó escrito en sus crónicas refiriéndose al tigre “se encuentra por todas partes y vuelve muy inseguros los campamentos nocturnos y los caminos”.

Ruy Díaz Guzmán (1558-1629) nacido en Asunción y a quien se atribuye ser el primer escritor criollo y también quien utilizó por primera vez el nombre de Argentina para referirse a esa nación, en sus crónicas de viajes por la incipiente ciudad de Buenos Aires nos dejó su curiosa impresión sobre la abundancia del gran felino- incluyendo al puma y al ozelote- de esta forma “...por haber sobrevenido al pueblo una furiosa plaga de tigres, onzas y leones, que los mataban y comían en saliendo del fuerte; que los hacían pedazos, de tal manera, que para salir a hacer sus necesidades, era necesario que saliese número de gente para resguardo de los que salían a ellas.”

Como el lector podrá imaginar, también se dijo mucho sobre el enfrentamiento de yaguareté con el puma. Si bien es real que compartían y aún comparten espacios comunes, prevalece la opinión que ambos felinos eluden encontrarse y que en caso que ello ocurra sería el puma quien toma la iniciativa de hostigar al jaguar haciendo gala de su mayor agilidad y éste decide apartarse evitando la pelea.

Lo opuesto a lo narrado precedentemente sería comentar algunas cosas relacionadas con la caza del tigre por parte del hombre, hecho que junto a la destrucción de su hábitat, ha sido motivo de la muy significativa merma de las poblaciones de la especie. Tanto en el norte argentino donde sólo hay poblaciones relictuales en las selvas de las Yungas, en la Paranaense y aislados avistajes en la región chaqueña como en la mayoría de los países sudamericanos y de Centroamérica –incluyendo México- se lo considera especie con alto rango de amenaza.

Cada pueblo de América ha tenido sus métodos de

Clase: Mammalia

Orden: Carnívora

Familia: Felidae

Genero: Panthera

Especie: Panthera onca , también Leo onca

Largo máximo macho: 2,50 m(el estandar es de 1,80 a 2,20)

Peso máximo aproximado macho: 130 a 140 kg

Reproducción: la hembra tiene entre 2 y 4 crías

Independencia: los cachorros acompañan a la madre un año y medio o dos antes de independizarse por completo.

Tiempo gestación: alrededor de 100 días

Distribución: desde el sudoeste de Estados Unidos hasta las orillas del río Negro en Argentina

Estatus nacional: En Peligro

CITES: Apéndice I

Áreas Protegidas y provincias donde fue citado:

P.N. Baritú (Salta); P.N. Calilegua (Jujuy); P. N.

Copo (Santiago del Estero); futuro P.N. La Fide-

lidad o Impenetrable Chaqueño (Chaco); P.N.

Iguazú (Misiones); R. N. El Nogalar de los Toldos

(Salta); P.N. Río Pilcomayo (Formosa) y R.N.

San Antonio (Misiones). Además de numerosas

reservas de ámbito provincial y privado.

captura. Es destacable el rol que algunos gauchos asumían como cazadores del yaguareté; se los llamaba “tigreros”. Eran personas rudas acostumbradas a enfrentarse con los rigores de la naturaleza por su estilo de vida campero, su coraje fue resaltado por muchos escritores que dedicaron algunas de sus páginas a describir a este singular personaje.

Creemos oportuno transcribir párrafos del ya mencionado experto naturalista Raúl Carman, quien se refiere al tema con las siguientes palabras: “Entre los testimonio que conocemos sobre cacería de tigres en lo que es hoy territorio argentino y en la Banda Oriental, es posible distinguir los que hacen referencia

a una captura premeditada, es decir mediante una cacería organizada, de los que relatan un encuentro puramente ocasional. En ambos casos el hombre de la campaña pone de manifiesto su destreza y su coraje. Pero cuando el encuentro no está previsto exhibe aquél más claramente la variedad de recursos con que estaba dotado para enfrentar la naturaleza”.

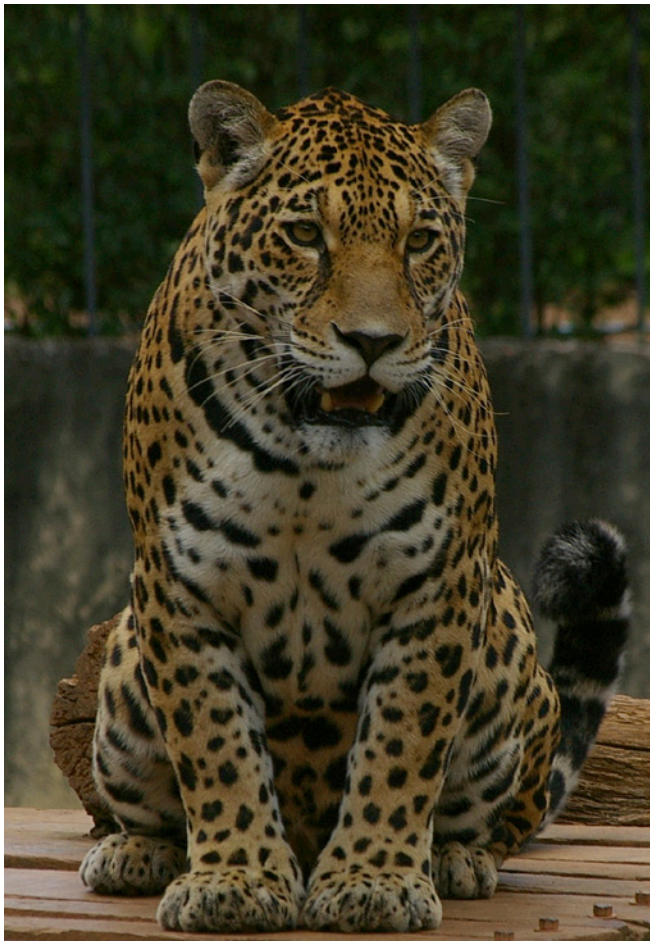
Una de las formas utilizadas por el hombre de campo para identificar el posible lugar donde hubiera u tigre era tomar como referencia el vuelo de los jotes o buitres. Allí podían estar los restos de alguna presa que hubiere cazado este felino dado que no la ingiere con interrupciones pero, por lógica, siempre vuelve a ese



sitio mientras persista el alimento.

La compañía de perros era fundamental, justamente la jauría se encargaba de detectar el animal y mantenerlo acechado hasta que el gaucho descendía del caballo y se acercaba al tigre agitando el poncho con su mano izquierda hasta que en un instante el acorralado animal se lanzaba hacia el brazo izquierdo y con la misma velocidad el hombre le clavaba el puñal que llevaba en su mano derecha. Al imaginarse esta situación seguramente el lector asentirá lo comentando sobre el coraje de esta gente.

Otra forma de caza fue la misma situación anterior pero el cazador hacía fuego desde el caballo con su



arma, pero esto fue el tiempos más cercanos cuando hubo armas adecuadas para esa situación.

También se utilizaba el acecho desde un pozo previamente socavado de un metro ochenta aproximadamente de profundidad generalmente camuflado con ramas. Se ponía como cebo un chivo o un cordero y en algún momento de la noche casi con seguridad se aproximaba algún tigre y el cazador disparaba su arma con la poca luz que le proporcionaba la luna y utilizaba, casi siempre, el brillo de los ojos del tigre para hacer puntería. La lanza fue otra arma utilizada por estos gauchos aunque los mocovíes la empleaban asiduamente acorralando y hostigando entre varios a la presa hasta lograr que se abalanzara sobre ellos para traspasarlo con la lanza.

Otra variante que empleó el gaucho fue utilizar el momento en que los perros atropellan a la fiera para bajarse del caballo y ultimar a la víctima con un fuerte golpe de boleadoras.

La maestría en el empleo del lazo fue otro de los atributos indiscutidos del gaucho y este elemento indispensable para sus tareas fue empleado en una oportunidad para cazar al yaguareté. Para narrar este episodio nada mejor que reproducir lo descrito por Carman en su libro "De la fauna bonaerense". Dice así: "Calderón, hombre diestro en el manejo del lazo y del cuchillo, se hallaba a caballo de recorrida por aquel campo, cuando observó que un cuerpo se escondía entre los pajonales. Suponiendo que se trataba de un puma, arrojó su lazo y con él tomó a la fiera por el cuello. Cuál no sería su sorpresa cuando advirtió que tenía atado a su recado, en el extremo del lazo, un enorme tigre que avanzaba furiosos hacia él. Barés, dueños del campo y autor del relato, dice textualmente que sorprendido y asustado por haber puesto corbata a semejante parroquiano, el gaucho empezó a correr,



seguido por el bicho que parecía desear tratarlo más de cerca. En semejante apuro, Calderón no perdió la serenidad y, viendo en las proximidades un corpulento caldén, corrió hacia él a todo galope, y llegando dio varias vueltas en derredor del árbol hasta que el tigre hasta dejar al tigre con la cabeza pegada al tronco y tirando con todas sus fuerzas del lazo, lo que contribuía a ahorcarlo aún más y descendiendo entonces del caballo lo ultimó con su cuchillo.”

Los aborígenes pampeanos lo enlazaban por el cuello y lo arrastraban hasta asfixiarlo, o bien, actuaban dos enlazadores, que al tenerlo inmovilizado daban lugar a un tercero para

El yaguareté (*Panthera onca*) es un animal emblemático en la Argentina y en los países donde alcanza su distribución. Dio lugar al nombre de varias localidades,

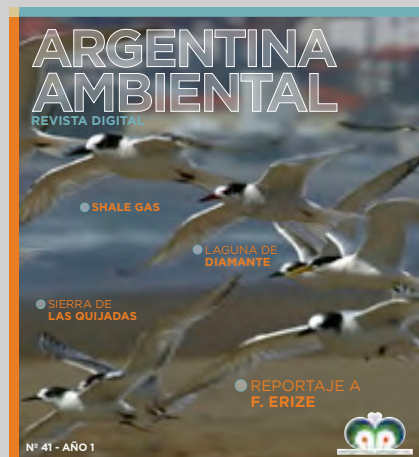
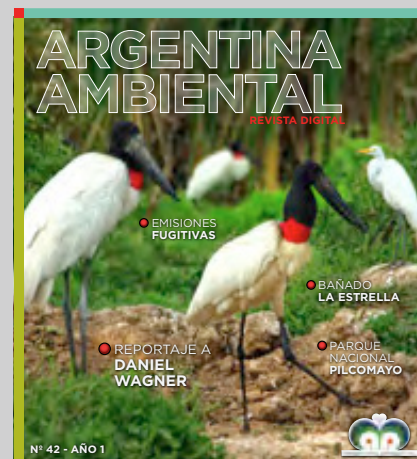
clubes de fútbol, el más importante equipo de rugby de Argentina, más conocida (equivocadamente) como Los Pumas tiene como símbolo el Yaguareté, poemas y canciones.

Hoy, numerosos emprendimientos organizados por distintas entidades no gubernamentales, instituciones académicas y organismos del Estado tratan por todos los medios que en territorio argentino permanezca una población viable de esta especie dado el alto valor para la conservación que reviste al encabezar la cadena trófica en nuestros ecosistemas.

SUSCRÍBASE GRATUITAMENTE A

ARGENTINA AMBIENTAL

REVISTA DIGITAL



ENVÍENOS UN MAIL A INFO@ARGENTINAMBIENTAL.COM
CON SU APELLIDO Y NOMBRE, CIUDAD, PAIS Y
DIRECCIÓN DE MAIL PARA RECIBIR LA REVISTA



CARROÑEROS ALADOS

Sólo la naturaleza hace
grandes obras sin esperar
recompensa alguna.

Alexandr I. Herzen



La compleja diversidad de la naturaleza ofrece lo más variados recursos alimentarios a los seres vivos que los utilizan en función de las adaptaciones que les brindó la evolución. Respecto a las aves la región neotropical –zona que se extiende desde México hasta el extremo sur de la Argentina- al brindar la mayor diversidad de especies aladas del planeta permite también percibir una gama interesante de formas de alimentarse. Una pléyade de picaflores muestran un diminuto tamaño y picos muy largos en relación a su cuerpo, adaptados para alimentarse exclusivamente de polen; rapaces de enorme tamaño pueden con sus poderosas garras atrapar un mono; numerosas especies se convirtieron en frugívoros que se deleitan con la variadísima oferta de frutos que le brindan estas regiones; pájaros de pico extrañamente largos y curvos extraen insectos debajo de la corteza de los árboles; habilísimo zambullidores desde su percha se lanzan al agua y pescan con una habilidad que sorprende. Podríamos continuar mencionando otras curiosas formas de obtener alimento pero debemos detenernos en una en

particular que da origen a esta nota, aquellas aves que se alimentan de cadáveres – necrófagas o carroñeras- cuyo rol en los ecosistemas es de crucial importancia al reintroducir la materia en descomposición al circuito energético, o sea como suele decirse comúnmente son auténticos limpiadores.

En estas latitudes al grupo de aves que consumen carroña se lo clasifica en la familia de los catárticos – F. Cathartidae, de “catahartes” que en griego significa limpiador- integrada por 7 miembros en América de las cuales 5 habitan territorio argentino. Se los conoce como jotes y cóndores. No obstante hay una significativa cantidad de nombres vernáculos correspondientes a lenguas aborígenes. En guaraní se los denomina “acabirai”, “iruvú”; en quechua “shingo”; los mapuches los llamaban “queley”, “mainque” o “chachaj” y “chchaj” en yámana, denominaciones que se aplicaron a una de especie en particular pero en muchos casos a todos los jotes que habitaban la región por ser muy similares entre sí a excepción de

los cóndores (incluimos en esta denominación al jote real). El nombre aplicado por los españoles es el de buitre y aún perdura en nuestra población, en México se los llama zopilotes, chulos en Venezuela, urubú en Brasil, guales o gallinazos en Colombia y auras en Perú, Bolivia y Ecuador.

Todas las especies de estos curiosos animales se caracterizan por ser muy desgarrados, o sea de aspecto "poco elegante", son rechonchos, predomina marcadamente el color negro en su plumaje, el tamaño es grande, vuelan muy alto y poseen largas alas con sus extremos redondeadas, las patas son largas y en partes desnudas y cubiertas de escamas muy pequeñas. La cabeza es chica en relación al cuerpo de animal, el pico tiene forma de gancho con sus bordes muy cortantes y está cubierto de una membrana. Es muy característico ver sus caras desnudas, incluyendo en algunas especies el cuello, y en el caso del místico

cóndor se observa en el macho una notable cresta. Se podría arriesgar a decir que por el aspecto de su cabeza sin piel son casi inconfundibles.

Es bastante claro que la adaptación de tener la cabeza desnuda obedece a su forma de alimentación: estos animales, como puede observarse en películas documentales sobre sus parientes de África, al comer las partes internas de los cadáveres prácticamente "zambullen" su cabeza dentro de los mismos por lo que sería muy perjudicial tener pelo en su cara. Este quedaría muy sucio con bacterias y ocasionarían trastornos en su salud.

Los jotes o buitres americanos son aves que pueden comer cualquier tipo de carne, independientemente del estado de putrefacción en que se encuentre. Esto se debe a que en su tracto digestivo poseen enzimas capaces de destruir las bacterias y otros microorganismos de la carne putrefacta, alimento que haría enfermar a cualquier otro animal que intentara ingerirlo.





Su capacidad de vuelo sorprende al ver que pasan mucho tiempo volando mientras aprovechan hábilmente las corrientes ascendentes de aire cálido que les permite un planeo permanente, siendo muy raro verlos aletear. Desde grandes alturas dan pacientes vueltas en forma circular muchas veces, sin perder detalle de lo que puede ser motivo de alimento en el suelo, dejando en evidencia su gran visión. Esta es binocular facilitada por poseer dos fóveas (parte de la retina en la cual se concentran los conos) y los ojos están ubicados levemente hacia los costados lo cual le permite cubrir gran superficie. No presentan casi diferencias externas entre machos y hembras, sólo en algunas especies

puede apreciarse mayor tamaño en estas últimas. Cuando un ejemplar divisa un cadáver, comienza a dar círculos cada vez más pequeños y bajos, lo que alerta a sus congéneres que también se acercan y se juntan grandes cantidades que muchas veces terminan apostándose en los árboles cercanos y al descender sobre el animal muerto se producen corridas y peleas por ocupar mejores lugares para el festín. De esto se desprende que son de hábitos diurnos y gregarios.

Durante un viaje al Parque Nacional Mburucuyá tuvimos la oportunidad de ver sobre una pequeña pared de contención en la ruta, al borde de un curso de agua



El cóndor

Vultur, el nombre de su género proviene de la palabra latina 'vultur', forma del verbo 'volare' (=volar) y el nombre de la especie *Gryphus* alude al un ave mitológica de enorme tamaño que se denominaba Grifo. Su tamaño la sitúa como el ave voladora más grande del mundo, pudiendo medir entre ambos extremos de las alas extendidas más de 3,2 metros, pesar entre 12 y 15 kilos y medir aproximadamente 1,40 metros de altura; las hembras son algo menores.

La particular fisonomía lo muestra como un animal no altivo, muy rechoncho y en su cuerpo predomina el color negro, con una parte no despreciable en tamaño de tono blanco que corresponde a las alas. La cabeza es en proporción al cuerpo pequeña, pelada, de color rojizo, con una prominente cresta del mismo color y se lo ve como si tuviera el pañuelo blanco envolviéndole el cuello. Su pico posee bordes cortantes y termina en gancho, sus patas poseen uñas cortas y bastante rectas, adaptadas más a la sujeción de sus presas que a la marcha.

El cóndor es un habitante de las alturas y, aunque ocasionalmente desciende a las costas marítimas, son las rigurosas regiones que se encuentran entre los 3.000 y los 5.000 metros sobre el nivel del mar las que elige para vivir, guarecerse y nidificar. Se distribuye ampliamente a lo largo de la cordillera de los Andes en toda América del Sur. En Venezuela parece haber desaparecido y en Colombia, en cambio, se registran varias poblaciones en los Andes y en las montañas de Santa Marta. En Perú y en Ecuador habita en las cumbres y suele aun descender hasta las costas. Es una presencia frecuente en Bolivia y también en Chile, donde suele vérselo no sólo en la cordillera sino también en las costas, en la isla de Quiriquina, en la costa de Atacama, en el río Choapa, en Caldera, en el litoral de Coquimbo y también en las islas de Chiloé y Navarino. Dentro del territorio argentino del cóndor habita amplias regiones, desde la Puna hasta los bosques subantárticos, y baja ocasionalmente a las costas patagónicas. Nidifica también en las sierras Grandes de Córdoba y probablemente en las sierras de San Luis. Sin duda es en la región alto-andina donde es más importante su presencia. Esta región abarca en nuestro país las alturas por encima de los 4.400 metros sobre el nivel del mar en Jujuy y Salta, por encima de los 3.000 metros en Mendoza, por encima de los 1.600 metros en Neuquén y Río Negro y por encima de los 500 metros en Tierra del Fuego. El cóndor se adapta perfectamente a ese clima frío y seco, de temperaturas siempre inferiores a los 8° C y abundantes precipitaciones de nieve que se descargan en todas las estaciones. En esos suelos rocosos o arenosos,

de vegetación extremadamente pobre, hay sin embargo mamíferos y hasta algunos reptiles especialmente adaptados a ese medio, cuya carroña sirve de alimento al cóndor.

También la región puneña, que se sitúa entre los 3.400 y los 4.500 metros de altura, desde el límite con Bolivia hasta el noroeste de Mendoza, resulta un hábitat adecuado para albergar al cóndor.

Sabido es que el cóndor es un eximio volador. Su vuelo, alto y planeado, ciertamente majestuoso, ha despertado siempre la admiración de los hombres. Es notable su habilidad para remontar vuelo, descender vertiginosamente o mantenerse casi estático en el vacío aprovechando al máximo las corrientes de aire. En las laderas de los acantilados y las paredes de los cañones y desfiladeros en los que habita abundan las corrientes ascendentes de aire, sobre las que el cóndor "se monta", por decirlo así, para ganar altura. Es carroñero como el resto de los catárticos descritos en esta nota y los hábitos generales también se aplican a él.

Es insuperable en su mitología dado que todos los pueblos originarios que cohabitaron con él le rindieron culto por considerarlo una animal de gran poder y lleno de magia por su destreza en el vuelo y por su gran tamaño. Actualmente sigue sucediendo esto con los sobrevivientes de los pueblos originarios y aún al europeo lo sorprendió y en sus crónicas de viajes hay infinidad de menciones a la gran ave.

Los escudos de Colombia, Bolivia, Chile y Ecuador, incluyendo también su bandera, tiene la imagen del cóndor.

muy chico cuyo cauce estaba interrumpido y habían quedado acorralados cientos de peces que emitían un fuerte ruido provocado por sus movimientos desesperados en los pocos centímetros de agua que quedaban. Sobre esa pared había varios jotes aglutinados sin dejar un centímetro de espacio libre entre uno y otro. En los árboles circundantes muchísimos buitres estaban expectantes. Volvimos luego de largo rato para ver el desarrollo de los acontecimientos y todo estaba igual, sólo que los peces ya mostraban signos de muerte y la paciente espera del funesto desenlace por parte de estos jotes me produjo algo especial, no era agradable para mí esa escena aunque supiera que se estaba cumpliendo cabalmente una ley natural. Tal vez con un sentimiento similar al descrito, el volar incesantemente de los jotes alrededor de un lugar a mucha gente de campo le genera un rechazo y, en general, los buitres americanos gozan de poca simpatía. Su aspecto, además, con su plumaje negro y su cabeza pelada no resulta muy atractivo e incluso hay quien lo encuentra aciago. A tal punto es así que se usa el nombre de buitre – utilizado a la par o más que el de jote- para designar a gente impiadosa y maligna.

Duermen en roquedales, barrancos, acantilados y en árboles. También se aproximan a ambientes modificados por el hombre e incluso, algunas especies, se pueden acercar a las viviendas humanas.

Como la mayoría de las aves los catártidos realizan un cortejo algo complejo, que se inicia en tierra firme y continúa en vuelo. Según afirman algunos las especies de este grupo serían monógamas. La reproducción tiene lugar entre los meses de octubre y noviembre y el nido lo pueden hacer al ras del suelo donde hay vegetación tupida (pastizales altos, generalmente), sobre

pedras, troncos de árboles caídos o que se mantienen en pie pero que ofrezcan huecos, terraplenes e incluso nidos abandonados. Ambos sexos se ocupan de la incubación, cuya puesta suele estar constituida sólo por uno o dos huevos. Los pichones permanecen en el nido hasta que son capaces de volar

En términos generales podemos afirmar que son aves cuyas poblaciones no tienen mayores problemas de conservación. Pero el cóndor reviste grado de amenaza y sus poblaciones han sufrido una merma considerable, aunque daría la sensación por los frecuentes avistajes y tal vez debido a los múltiples planes de conservación, que el cóndor estaría recuperándose de su merma poblacional.

Las especies de la Argentina

Reiterando que los taxones en que se agrupa la fauna –órdenes, familias, géneros y otras categorías intermedias- son objeto de frecuentes revisiones, podemos indicar que en el territorio argentino son observables cuatro géneros de la familia Cathartidae : Vultur, Cathartes (con 2 especies) , Coragyps y Sarcoramphus.

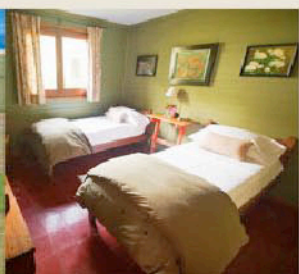
El cóndor (*Vultur gryphus*) es el ave voladora más grande del mundo y emblema de fortaleza, objeto de adoración por los aborígenes por lo que está rodeado de una mitología que amerita un tratamiento aparte. El nombre científico *Sarcoramphus* papa corresponde al jote real o cóndor real como también lo llaman en algunos lugares. Es el mayor de los catártidos luego del cóndor. Habita el norte de la Argentina y su librea muestra en el dorso los colores blanco y negro en proporción similar, la parte ventral es blanca y la

ESTEROS DEL IBERA

Precios Promocionales Primavera 2012



www.rincondelsocorro.com • info@delsocorro.com • Tel: 03773 15475114

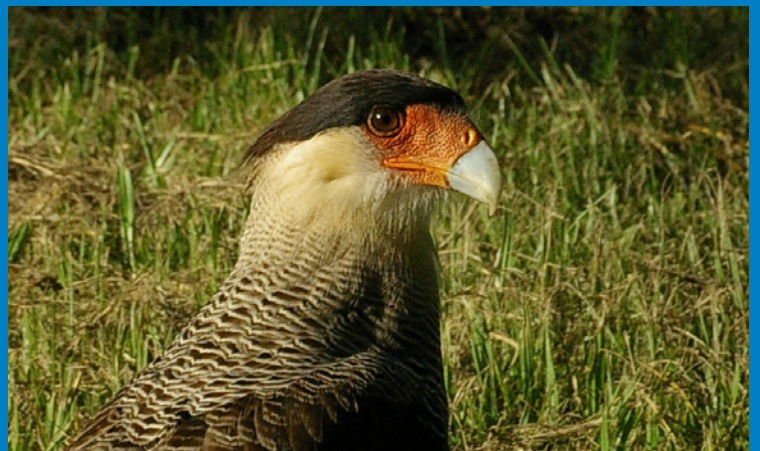


cola es negra y corta. La cara es colorida- esto lo diferencia del resto de los jotes- presentando la parte ventral del cuello y la garganta de color rojo vivo y la carúncula también es rojiza o anaranjada, con una zona negra a modo de collar que limita con el rojo de garganta y cuello.

Es el turno de identificar al jote cabeza roja (*Cathartes aura*) que se expande por casi todo nuestro territorio. Tiene menor tamaño que las dos primeras especies y es prácticamente igual en sus dimensiones a las dos especies siguientes. Su aspecto general estando posado presenta tono marrón oscuro casi negro y su distinción estaría en tener la cara y cabeza rojas. En vuelo, forma más apropiada para identificar a los jotes, esta especie luce las remeras blancuzcas en forma muy notable o, dicho de otra forma, se observan ambas mitades posteriores de las alas de tono blanquecino y la mitad anterior incluyendo el cuerpo se ve negra.

El jote de cabeza negra (*Coragyps atratus*) se extiende aproximadamente desde la provincia de Chubut hasta el extremo norte y es el más común de avistar. Totalmente negro incluida la cabeza, en vuelo se distingue por mostrar blanco sólo en los extremos de las alas, predominando el negro en el resto de su silueta.

La última especie a describir es el jote de cabeza amarilla (*Cathartes burrovianus*) restringido a deambular por los cielos de las provincias de Corrientes, Formosa, sur de Misiones, este de Chaco y noreste de Santa Fe. Muy similar a los anteriores pero lo distingue el color amarillento o castaño de la cabeza. Volando se lo ve casi totalmente negrozco con una suave tonalidad blanquecina en los extremos apicales de las alas.



Hay dos especies que son auténticos emblemas de aves carroñeras dadas su amplia distribución y abundancia, adaptándose a vivir en proximidades de instalaciones humanas y en zonas de campos cultivados. Ellas son el carancho (*Caracara plancus*) y el chimango (*Milvago chimango*) que a pesar de pertenecer a la misma familia- *Falconidae*- presentan caracteres bastante distintos. El primero de ellos es un ave de tamaño grande, con típica contextura de una rapaz, patas largas amarillas y desnudas con dedos terminados en fuertes uñas. Predomina la coloración pardo oscura con blanco intenso alrededor del cuello y garganta. Un leve copete sobresale de su nuca y tiene aspecto de ave robusta con un fuerte pico “ganchudo” cuya base presenta notable color rojo.

Los caranchos muestran costumbres sedentarias, son diurnos y dedican gran parte de su jornada a la búsqueda de alimento y pueden permanecer muchos años en la misma zona. A falta de carroña se convierte en cazador de presas vivas de pequeño tamaño.

Se lo ve en gran parte nuestro territorio habitando variados ambientes como praderas, estepas, llanuras, bosques, cerca de la costa marina, pero siempre requiere de la presencia de árboles. El prestigioso naturalista D'Orbigny describe al carancho como un animal parásito del hombre por señalar que lo sigue a todas partes para alimentarse de los restos cuando éste mata animales domésticos y salvajes y es incapaz de subsistir si él.

De bastante menor tamaño el chimango también tiene fisonomía de rapaz aunque menos marcada que en sus congéneres. Por ejemplo el pico no es demasiado ganchudo ni largo y los tarsos no son muy extensos. En su plumaje predomina el tono pardo más bien claro y bastante uniforme en todo el cuerpo. Su fuerte chillido o grito es lo que mejor lo distingue como un ave rapaz.

El chimango está presente en todo el territorio argentino, dado que además de ser abundantes sus poblaciones es un ave que se acerca a las viviendas humanas, como se comentó precedentemente. Por su “familiar” presencia es mencionado en un sinnúmero de refranes populares, poemas, leyendas y canciones. Se posan sobre el suelo, en los postes de alambrado y en los árboles, sobrevolando muy seguido la zona donde reside, y además de carroña ingiere insectos, aves, huevos de las mismas, las placentas de hembras recién paridas, pequeños reptiles, roedores y en algunas oportunidades se convierte en herbívoro también.

En tal sentido dice don Félix de Azara sobre el chimango, refiriéndose al carancho en primera instancia: “No ignora este pájaro todos los modos de subsistir. Todo lo sabe, atisba, comprende y aprovecha”. ...“Estas palabras se aplican mejor al Chimango, que es probable que tenga la lista de comidas más larga que cualquiera otra ave y que ha mezclado en su peculiar modo de vida los hábitos de veinte especies distintas. Es por turno un Halcón, un Buitre, un insectívoro y un herbívoro”.

Crecer en armonía con el entorno
Crecer con profesionalismo
Crecer con la comunidad



Tecpetrol

Energía que crece

www.tecpetrol.com

facebook.com/tecpetrol