

# ARGENTINA AMBIENTAL

REVISTA DIGITAL

● SE ENFRÍAN  
LOS POLOS?

● EL MAR PUEDE  
ABSORBER EL CO<sup>2</sup>

● AREAS MARINAS  
PROTEGIDAS

● UN LUGAR EN  
LA PATAGONIA

● EL CAMBIO CLIMÁTICO

● UN OASIS SALVAJE  
EN ENTRE RÍOS

● HUMEDALES



La Revista Digital de Argentina Ambiental, es un compromiso que asumimos con nuestros lectores, modernizándonos con nuevas tecnologías. Con Ecopuerto.com, somos líderes en comunicación empresaria ayudando a poner en valor y dar a conocer los compromisos y acciones que las empresas implementan a favor del medio ambiente. Así intentamos demostrar que este sector económico se encamina inequívocamente hacia el Desarrollo Sostenible.



Bajo esta denominación conjugamos un indiscutido concepto a favor de la calidad de vida y el Desarrollo Sustentable de la Argentina. Contamos con una Naturaleza increíblemente bella y diversa, y con un capital humano de reconocida calidad creativa. De esta forma sumamos nuestro trabajo comunicacional construyendo un canal de acceso para brindar información esencial que posibilite el crecimiento de nuestra población en armonía con el ambiente. Deseamos demostrar que las actividades humanas pueden desarrollarse compatiblemente con el ambiente, generando sinergias positivas en beneficio de todos.  
[www.argentinambiental.com](http://www.argentinambiental.com)



Incorporamos los conocimientos sobre la Naturaleza, sus bellezas y sus capacidades. Es una herramienta educativa que propone “conocer la naturaleza para protegerla” compilando la información de forma tal que esté disponible para alumnos y docentes.  
[www.patrimonionatural.com](http://www.patrimonionatural.com)



A través de este canal de internet desde principios de siglo informamos a la comunidad empresaria sobre las ventajas de tener una actitud amigable con nuestro entorno. A su vez, empresas e instituciones participan con nosotros, ya que contamos con el principal medio de comunicación de políticas y tecnologías ambientales.  
[www.ecopuerto.com](http://www.ecopuerto.com)

## INDICE

Editorial: Un lugar en la patagonia. ....	4
El Cambio Climático y su repercusión empresaria .....	6
Reciclando Electrónicos .....	14
Ford: Ahorro de Agua.....	20
Se enfrían los polos? .....	22
Preocupación por el uso de biomasa .....	26
Amplian participación de vecinos en los monitoreos ambientales. ....	30
Un catalizador para producir hidrógeno mediante luz solar.....	32
El mar puede absorber CO <sup>2</sup> . ....	34
Gobiernos de la región acuerdan impulsar la conservación de pastizales naturales .....	38
Areas marinas protegidas .....	44
Humedales: Biodiversidad en peligro .....	48
La Fidelidad. ....	56
Un oasis salvaje en Entre Ríos. ....	58

Dirección Editorial  
**Michel H. Thibaud**

Diseño y diagramación  
**Gastón Lacoste**  
gastonlacoste@gmail.com

Gerente Comercial y  
de Relaciones Públicas  
**Silvia Villalba**

Investigación periodística  
Gabriel O. Rodriguez

Producción Integral  
Area G SRL  
[www.argentinambiental.com](http://www.argentinambiental.com)

Argentina Ambiental  
Revista Digital N°41

Copyright 2012 Area G SRL  
Area G. SRL  
Alsina 943, 5° piso – CABA  
Tel: 5217-3050

[www.argentinambiental.com](http://www.argentinambiental.com)  
[www.patrimonionatural.com](http://www.patrimonionatural.com)  
[www.ecopuerto.com](http://www.ecopuerto.com)

Mail: [Director@ecopuerto.com](mailto:Director@ecopuerto.com)

*Foto de tapa: Barrio cerrado  
en Aluminé, Neuquén.*

*Una oportunidad de vivir  
en la Naturaleza.*

# UN LUGAR EN LA PATAGONIA



**Michel H. Thibaud**  
Director de  
Argentina Ambiental

El hombre a lo largo de la historia ha logrado modificar sus condiciones de vida aislándose casi totalmente de la Naturaleza. Esta vida, artificial por cierto, le produciría una añoranza por acercarse nuevamente a ambientes más naturales, el verde, cierta vida silvestre, ver el horizonte, las montañas o el mar. Así se ha potenciado el acceso a las áreas naturales protegidas, los paisajes o manifestaciones naturales extraordinarias. El turismo ha generado grandes negocios en ese sentido pues el interés por concurrir a estos espacios viene en franco crecimiento desde hace un par de décadas.

La modernidad ha generado importantes negocios con el tiempo libre de las personas. La evolución

económica, las facilidades del transporte y la transitable por diferentes lugares y países, ha despertado un interés creciente en viajar y conocer sitios lejanos.

Como un correlato de lo expresado se observa que las propiedades cercanas a las áreas naturales protegidas, o a lugares donde la Naturaleza se encuentra conservada, han aumentado significativamente de precio, sin que haya una correlación directa con la productividad de las mismas. Esta demanda no sólo se da en los alrededores citadinos, sino que también se ha trasladado a predios alejados, algunos de ellos perdidos en medio de la cordillera andina, en las estepas patagónicas, en las áridas tierras de la puna, en las selvas misioneras, en los esteros correntinos o en las yungas salteñas. Nuestro país tiene ambientes para satisfacer a todos quienes les interese la Naturaleza.

Es así que en este señalamos un lugar en la Patagonia cordillerana, una pequeña ciudad casi centenaria a orillas del río Aluminé en la Provincia de Neuquén. Rodeada por el Parque Nacional Lanín es cabecera de acceso a varios lagos como el Ñorquinco o el Rucachoroi, espejos de agua rodeados por altas cadenas montañosas y frondosos bosques de araucarias cen-



tenarias. La amabilidad de sus habitantes, el agreste paisaje que lo rodea, aún inalcanzado por las modas citadinas, y los planes de desarrollo que prevee la Provincia hacen de Aluminé una interesante oportunidad de inversión para quienes se dedican a los negocios vinculados al turismo. Un sitio que permite soñar con una vida al aire libre, rodeada de Naturaleza pura, con cielos traslúcidos y noches con un firmamento iluminado por infinitas estrellas. Un lugar en el mundo para quienes desean un acercamiento con la Naturaleza y la energía que ella aporta. Tanto para vivir en forma permanente, como para tener una morada donde pasar con la familia unos días de esparcimiento. Un pedazo de patagonia donde conviven los ríos, los lagos, los bosques y la estepa. Toda la grandeza de la Patagonia está alrededor de Aluminé.





# El cambio climático y su repercusión empresaria

La adaptación al medio ambiente cambiante y el aprovechamiento de las oportunidades que ofrece la economía verde darán una ventaja competitiva a las empresas

El futuro del sector privado dependerá cada vez más de la capacidad de las empresas para adaptarse a un medio ambiente mundial que está cambiando con rapidez y para generar bienes y servicios que puedan reducir los efectos del cambio climático, la escasez de agua,

las emisiones de productos químicos nocivos y otros problemas ambientales.

Desde los fenómenos meteorológicos extremos hasta el aumento de la presión sobre los recursos naturales



finitos, los cambios en el medio ambiente mundial están afectando los gastos de funcionamiento, la demanda de determinados productos, la disponibilidad de materias primas y la reputación de empresas de distintos sectores, de las finanzas y el turismo a la atención de la salud y el transporte.

No obstante, esos cambios ambientales también suponen grandes oportunidades para las empresas que gestionan satisfactoriamente los riesgos conexos y aprovechan la creciente demanda mundial de tecnologías, inversiones y servicios sostenibles.

Estas son algunas de las principales conclusiones de un nuevo informe publicado hoy por el Programa de las Naciones Unidas para el Medio Ambiente (PNUMA), que se titula GEO-5 for Business: Impacts of a Changing Environment on the Corporate Sector (GEO-5 para las empresas: los efectos de un medio ambiente cambiante en el sector empresarial).

“GEO-5 for Business es, en muchos sentidos, un prospecto para la empresa del siglo XXI: una empresa que comprende la manera en que el cambio ambiental, vertiginoso y cada vez más rápido, determina los riesgos, pero también la necesidad y la demanda de nuevos productos sostenibles y oportunidades de mercado”, dijo el Secretario General Adjunto de las Naciones Unidas y Director Ejecutivo del PNUMA, Achim Steiner.

“El informe se refiere a la realidad del cambio climático y la escasez de recursos naturales y en él se describe el modo en que la toma de decisiones más creativas a más largo plazo por parte del sector privado podría agravar esos desafíos o ayudar a resolverlos. En él se sostiene que, ya sea mediante el ahorro de agua o

mediante la infraestructura que incorpora medidas de defensa contra el cambio climático, el mundo va a buscar soluciones que, a su vez, impulsen la competitividad de las empresas, reduzcan el riesgo para la reputación y favorezcan la transición hacia una economía verde inclusiva”, agregó el Sr. Steiner.

El nuevo informe se basa en las Perspectivas del Medio Ambiente Mundial (GEO-5) del PNUMA, la evaluación más amplia de las Naciones Unidas sobre el estado del medio ambiente mundial. Según ese informe, la presión que ejerce el ser humano en el medio ambiente mundial hace que estemos acercándonos a varios umbrales críticos o los hayamos superado; más allá de esos umbrales, las funciones del planeta que hacen posible la vida podrían cambiar abruptamente.

Mediante un análisis detallado de los sectores de la construcción, los productos químicos, la minería, la alimentación y otras industrias, en GEO-5 for Business se describen los riesgos específicos que plantean esos cambios para cada sector y el modo en que las empresas pueden adaptarse a ellos a fin de crear ventajas competitivas a largo plazo.

En el informe se muestra que la creciente frecuencia de los fenómenos meteorológicos extremos, muchas veces ligados al cambio climático, plantea riesgos para todos los sectores. En Australia, por ejemplo, tras unas graves inundaciones ocurridas en 2010 y 2011, la reaseguradora Munich Re recibió reclamaciones por más de 350 millones de dólares de los Estados Unidos, lo que contribuyó a una reducción trimestral del 38% de las ganancias de la empresa. Durante el mismo período de condiciones meteorológicas extremas en Australia, el grupo minero Rio Tinto perdió 245 millones de dólares



en ingresos.

El nuevo informe advierte que el aumento de la temperatura está haciendo peligrar la viabilidad futura de las empresas turísticas. Según un estudio citado en GEO-5 for Business, es probable que menos de la mitad de los 103 centros de esquí de la región noreste de los Estados Unidos de América sigan siendo económicamente viables dentro de 30 años si la temperatura invernal promedio aumenta entre 2,5 y 4 °F.

En el estudio del PNUMA se afirma que más del 80% del capital necesario para hacer frente al cambio

climático puede provenir del sector privado. Esto puede generar importantes oportunidades de inversión relacionadas con la economía verde, como edificios ecológicos, tecnología de gran eficiencia energética, transporte sostenible y otros sectores. En los Estados Unidos de América, por ejemplo, se prevé que la demanda de electricidad atribuible a los vehículos eléctricos aumente más de 1.700% antes de que termine el decenio.

En las ciudades aún resta construir alrededor del 60% de la infraestructura necesaria para satisfacer las necesidades de la población urbana del mundo para 2050, lo que supone considerables oportuni-





des de negocio para la construcción y la modernización urbanas más ecológicas. Cada día se certifican con normas ecológicas más de 140.000 m<sup>2</sup> de espacio de construcción.

La escasez de agua sigue siendo un reto fundamental para todos los sectores reseñados en GEO-5 for Business. Las empresas de los sectores del turismo, los productos químicos y otros sectores podrían toparse con mayores gastos de funcionamiento y terminar compitiendo con las comunidades locales y otros usuarios de agua, lo que podría llegar a dañar su reputación. En Sudáfrica se prevé que, para 2020, las minas de platino del sistema fluvial del Olifants tengan que abonar un canon de agua diez veces más elevado que el actual debido a la escasez de agua.



Conclusiones por sector de GEO-5 for Business

#### • **Construcción**

El sector sigue siendo vulnerable a la inestabilidad de los mercados de energía y al aumento del precio de la energía a causa del gran consumo energético que supone la producción de acero, cemento y otros





materiales. La preocupación por la escasa disponibilidad de agua en ciertas regiones podría limitar las posibilidades de desarrollo. El sector podría sufrir una presión cada vez mayor por parte de los consumidores para reducir los efectos de los desechos. Más del 40% de todos los desechos sólidos se origina en el sector de la construcción.

La urbanización y el desarrollo económico de las economías emergentes pueden llevar a una demanda considerable de infraestructura y viviendas nuevas y más ecológicas. La demanda de defensas costeras y ante las inundaciones también puede aumentar, así como la demanda de estructuras capaces de resistir condiciones meteorológicas extremas.

#### • **Productos químicos**

El sector, que hoy en día es responsable del 42% de todos los usos del agua en el sector industrial, podría verse cada vez más presionado por los consumidores para hacer un uso más eficiente del agua y gestionar mejor las emisiones de desechos químicos. El aumento de la reglamentación puede llevar a la eliminación de ciertos productos químicos o la restricción de su uso. No obstante, esa reglamentación puede crear oportunidades de mercado para otras alternativas más sostenibles.

Está previsto que aumente la demanda de los productos químicos utilizados en el aislamiento de alto rendimiento, la iluminación de gran eficiencia energé-



tica, las tecnologías que emplean energía renovable y los productos relacionados con las tecnologías de ahorro de agua, como la purificación y la desalinización. La reputación de las empresas y el valor de las marcas pueden aumentar si las empresas hacen mayor uso de productos químicos producidos de manera más sostenible y, al mismo tiempo, se esfuerzan por reducir al mínimo los efectos adversos.

#### • **Electricidad**

Para 2035, la demanda mundial de electricidad podría crecer más del 70% en relación con 2009. La fiabilidad de la red de suministro puede verse afectada por la mayor frecuencia de las olas de calor asociadas al cambio climático. Los apagones que se registraron en el norte de la India en 2012, como consecuencia de una mayor demanda debida a la alta temperatura y las bajas lluvias monzónicas, dejaron sin electricidad a cientos de millones de personas durante varias horas. Las empresas de electricidad tendrán que reforzar o reubicar la infraestructura vulnerable a los fenómenos meteorológicos extremos y prepararse mejor para las interrupciones del suministro.

Se prevé que la proporción mundial del carbón en la generación de energía total disminuya de dos quintos a un tercio para 2035, mientras que la de las energías renovables aumentará del 20% al 31%. La “descarbonización” de la electricidad creará oportunidades para el sector de promover las tecnologías que emplean energía renovable.

#### • **Industrias extractivas**

Los fenómenos meteorológicos extremos relacionados con el cambio climático están afectando los

gastos operacionales del sector en muchas partes del mundo. Las zonas disponibles para exploración futura pueden quedar limitadas en cumplimiento de leyes orientadas a ampliar las zonas protegidas que dan sustento a la biodiversidad marina y terrestre.

El aumento de la demanda de ciertos minerales y metales utilizados en las tecnologías de gran eficiencia energética y que emplean energía renovable puede dar lugar a oportunidades. Con el aumento de la temperatura podrían explorarse zonas que antes eran inaccesibles, aunque habrá que evaluar las posibles repercusiones ambientales.

#### • **Finanzas**

Las aseguradoras pueden sufrir graves pérdidas de capital y una disminución de la rentabilidad si no determinan adecuadamente los riesgos relacionados con el clima ni aplican planes para gestionarlos. Es probable que las aseguradoras de bienes y contra accidentes reciban más reclamaciones a raíz de las condiciones meteorológicas extremas.

Las instituciones financieras tendrán que mejorar la coordinación con la comunidad científica para garantizar el acceso a datos y análisis sobre el medio ambiente que sirvan de base para una mejor planificación.

#### • **Alimentos y bebidas**

Dados los elevados niveles de uso del agua y la gran dependencia de los servicios de los ecosistemas, este sector es especialmente vulnerable al cambio ambiental. Se sobreexplotan o agotan cada vez más las poblaciones de peces marinos, y se cree que



la acidificación de los océanos y el aumento de la temperatura del agua son factores importantes que contribuyen a la degradación de los ecosistemas de los arrecifes de coral, que sirven de criadero para algunas especies de peces de importancia comercial.

Está previsto que se abran nuevos mercados para variedades de alimentos más resistentes al cambio climático. Los mercados de bebidas y alimentos orgánicos crecieron, en promedio, entre 10% y 20% por año durante partes del último decenio. Las empresas que cuentan con una certificación como productoras de alimentos sostenibles también pueden aprovechar la demanda cada vez mayor de los clientes.

#### • Atención de la salud

La pérdida de biodiversidad podría limitar el descubrimiento de compuestos naturales utilizados en nuevos medicamentos o remedios tradicionales.

Según una estimación, la extinción de algunas especies significa que la Tierra está perdiendo una droga importante cada dos años.

Aproximadamente una cuarta parte de la carga de morbilidad mundial puede atribuirse a factores ambientales. La demanda de servicios de atención de la salud podría aumentar aún más, especialmente debido a afecciones ligadas a la contaminación del aire y enfermedades transmitidas por el agua.

#### • Tecnología de la información y las comunicaciones (TIC)

Los centros de datos utilizan hasta 200 veces más



electricidad que un edificio de oficinas común, con lo que los gastos de funcionamiento de las empresas de TIC se vuelven vulnerables al aumento del precio de la energía. Los desechos electrónicos son la corriente de desechos que crece con más rapidez en el mundo y pueden llevar a una mayor presión sobre la industria por parte de los consumidores y las autoridades encargadas de la reglamentación, además de generar preocupación por los efectos ambientales de la extracción de material fundamental en los países en desarrollo (por ejemplo, metales pesados).

Es probable que en el sector de las TIC haya una creciente demanda de reunión y procesamiento de datos ambientales. Otro mercado prometedor es el de productos de TIC que permitan mejoras ambientales en otros sectores (por ejemplo, la creación de sistemas de gestión de la energía).

#### • Turismo

Los fenómenos meteorológicos extremos, las repercusiones del cambio climático, la escasez de agua y la disminución de la biodiversidad pueden hacer que ciertos destinos sean más o menos atractivos para los consumidores, lo que afecta la demanda de mercado para las empresas que funcionan en esos lugares. La reglamentación más estricta de algunas

prácticas (por ejemplo, la pesca y el esnórquel en los arrecifes de coral) puede repercutir en algunos nichos de mercado.

En términos generales, está previsto que la demanda de turismo aumente en todo el mundo, especialmente el mercado del turismo de la naturaleza y el ecoturismo, por los que los clientes suelen estar dispuestos a pagar más.

#### • Transporte

Los fenómenos meteorológicos extremos podrían interrumpir las cadenas de suministro y alterar la infraestructura con más frecuencia. El cumplimiento de cada vez más reglamentaciones que tienen por objeto reducir los niveles de contaminación del aire (hollín y partículas) causada por vehículos también podría hacer que aumenten los gastos de funcionamiento de las empresas de transporte.

Al mismo tiempo, los gobiernos están introduciendo reglamentos e incentivos para estimular la demanda de opciones de transporte menos contaminantes. Las empresas del sector pueden aprovechar los mercados nuevos y más amplios de tecnologías de bajo consumo de combustible y con bajas emisiones de carbono.

**Fuente: 21/06/13 . Centro de Prensa del PNUMA.**





# RECICLANDO ELECTRÓNICOS

El Sindicato de Trabajadores de Edificios de Rentas y Propiedad Horizontal de la Argentina (Suterh) ha conformado un centro tecnológico, en las inmediaciones del Puente La Noria, donde se reparan equipos de computación en desuso y se separan los componentes de aquellos que ya no sirven. Así se recuperan materia-

les evitando arrojarlos en los rellenos sanitarios.

Tuvimos oportunidad de visitar el Centro de Reciclado de Suterh, en Villa Soldati, casi en los límites de la Ciudad de Buenos Aires. Allí nos reunimos con Jorge Amar, Director del Centro, quien nos relata qué tareas desarrollan en las instalaciones.



**Ecopuerto: Jorge, contanos ¿cómo empezaste con esta planta?**

JA: En el año 2002, en plena crisis institucional, económica y social de la Argentina en el Suterh, a instancias de un trabajo sobre cooperativas de recuperadores urbanos, concluimos que en la Argentina no había un sitio dedicado a la capacitación de las cooperativas que permitieran conseguir estabilidad en el empleo, salir de la marginalidad y mejorar el ingreso. A través de un complejo sistema de procesos y entramados con las empresas generadoras de residuos, los gobiernos nacionales, provinciales, municipales, incluido el de la Ciudad Autónoma de Buenos Aires asumían un costo creciente de la recolección de residuos y su disposición final, especialmente hoy, que los rellenos sanitarios están colmatados.

**Ep: Jorge, comentame, acá estamos en una planta ubicada frente al autódromo en donde veo que procesan, fundamentalmente, lo que se llama basura electrónica.**

JA: Efectivamente tenemos un proceso llamado Cero Basura. Nosotros tenemos nueve talleres en la planta, colocados en orden decreciente. Los productos a clasificar entran al box nueve, comienza el desarme y van dejando distintos tipos de subproductos, como por ejemplo de una computadora va seleccionándose la placa maestra, las memorias, el lector, las grabadoras

de CD, las lectoras de CD, el teclado, el mouse, los parlantes y los monitores. Se separan los que tienen la capacidad de ser reciclados, reutilizables, el resto es acumulado y escrapeado. Es así que tenemos empresas de distinta índole que vienen a buscar vidrio, metales, cables, chatarra, etc. Dejé aparte el tema del plástico porque ahí estamos haciendo un proceso de capacitación con las empresas y las cooperativas de recuperadores urbanos, entre ellos los municipios, en la industrialización de los plásticos de las computadoras y periféricos que tardan unos 500 años en degradarse en el ambiente cuando son equivocadamente depositados en rellenos sanitarios. Aún no tienen el sitio diseñado para recibir este tipo de productos, por lo tanto se complejiza todo el sistema de degradación en enterramiento sanitario.

**Ep: ¿Qué volúmen de materiales electrónicos están recibiendo aquí?**

JA: Aproximadamente unas 200 toneladas por semana.

Ep: Esto es un volumen mínimo respecto a lo que se desecha en la Ciudad de Buenos Aires.

A: Si, nuestro objetivo es presentar un modelo de gestión y soportar el sueldo y las cargas sociales de todos los trabajadores. Todos los trabajadores de Basura Cero están registrados y trabajan conforme al convenio de la Unión de Trabajadores de Entidades Deportivas y Civiles, por lo tanto, nuestra tarea es presentar un





modelo de gestión sencillo, de fácil duplicabilidad. Lo estamos logrando, de la mano de los encargados de edificios, mediante muy intensas capacitaciones en Morón Recicla, San Miguel, Tandil, General Madariaga, Pinamar, Chivilcoy, Quilmes, Varela, Berazategui. Estamos trabajando con el Secretario de Ambiente de la Nación, que es de Berazategui, para hacer una planta de tratamiento regional y generar empleo directo. Nosotros trabajamos con productos de muy mala calidad, son de verdad, productos scrap, ya no tienen giro en el mercado, están amortizados, son obsoletos, sin embargo, nosotros con esto estamos pagando sueldos y hemos hecho la donación de 700 equipos reparados y funcionando.

**Ep: O sea que ustedes, reciclan los equipos que reciben y reparan los que pueden, dejándolos en**

**funcionamiento.**

JA: Nosotros donamos o vendemos para el pago de sueldos, equipos que tienen un año de garantía, es decir, el ciento por ciento del producto y de sus partes están garantizados ¿cómo se lo garantizamos? Devolviéndole el dinero o sustituyéndole el equipo por otro igual o mejor.

**Ep: ¿Cuál es el presupuesto que ustedes manejan para mantener esta planta?**

JA: Sobre la planta tenemos un comodato, pero



# EMPRESAS DE SERVICIOS

El trabajo efectivo de estas empresas ayuda a evitar y/o minimizar las consecuencias ambientales de las actividades económicas. Por ello es conveniente recurrir a ellas para prevenir cualquier evento ambiental o cuando se presenta una inesperada crisis.

**GUIA DIGITAL DE PRODUCTOS Y SERVICIOS  
PARA EL MEDIO AMBIENTE**

[www.ecopuerto.com/guia.asp](http://www.ecopuerto.com/guia.asp)





pagamos absolutamente todo el mantenimiento, las cargas sociales, el sindicato, excepto la luz eléctrica –los impuestos de la Ciudad Autónoma de Buenos Aires corren por cuenta del Suterh–. El resto de gastos operativos lo pagamos todo nosotros y tenemos un presupuesto mensual del orden de 115.000 pesos ¿Cómo financiamos este presupuesto, que no es poco? Lo hacemos con un sistema de recogida selectiva de residuos electrónicos. Tenemos empresas referentes, como por ejemplo el Banco Comafi, Telecom o IBM, que nos envían sus equipos para su destrucción. Dada nuestra condición de generador, en los términos de la Ley de Residuos Peligrosos 24.051, tanto en Nación como en la Ciudad Autónoma de Buenos Aires, otorgamos el certificado de disposición final. Cabe destacar que tenemos un convenio vigente con los ministerios de la Nación y con el Gobierno de

la Ciudad de Buenos Aires para destruir la basura que nos envían, basura, por supuesto, inorgánica, no putrecible.

**Ep: ¿O sea que reciben de estas empresas mencionadas un pago por la destrucción de la basura o el reciclado?**

JA: No, nosotros no cobramos. La empresa en general nos paga el flete para ir a buscar los residuos electrónicos. Por otra parte hay un hecho muy importante: somos la única empresa que abate tubos y fluorescencias salvando al relleno sanitario del mercurio.

**Ep: ¿Entonces, solamente se financian por la venta del material que reciclan?**

JA: Correcto, con lo cuál hemos abordado el desafío de agregarle valor al plástico. Recién veían el plástico molido ya clasificado. Sin clasificar, abandonado en la vía pública cuesta recogerlo y disponerlo en un relleno, unos 120 pesos la tonelada. Con el sólo hecho de juntarlo, pasa de costar a la comunidad 120 pesos, a valer 2.500 pesos la tonelada, porque las empresas hoy aceptan el bruto del plástico clasificado a 2,50 pesos el kilo. Por consiguiente, salimos de menos 120 pesos que cuesta recolectarlo, a generar una valoración del desecho pasando a 2.500 pesos clasificado y cuando lo chipeamos saltamos de 2.500 pesos a 4.200 pesos la tonelada. Nosotros tenemos un equipamiento completo como para chipear este producto.

**Ep: Entonces ¿cuántas toneladas me habías dicho estaban recibiendo por mes?**

JA: Estamos recibiendo de RAE en su conjunto doscientas toneladas semanales.



**Ep: Además hay que agregar el valor de todos los subproductos metalíferos que se obtienen.**

JA: No ayudan los precios internacionales ya que 12 centavos el kilo de vidrio lo torna deficitario, 32 centavos el kilo de chatarra, cuesta mas juntarla que lo que uno recibe a cambio. Nosotros estamos en un proceso de gestión sustentable y no podemos eludir este tipo de responsabilidad.

**Ep: Por otra parte, me decías que no están recibiendo ningún tipo de subsidio por parte de los gobiernos.**

JA: No, ningún tipo de subsidio, ni de Nación, ni del Gobierno de la Ciudad, ni de la Provincia de Buenos Aires.

**Ep: Nos comentabas también que aquí dictan cursos, que han armado un pequeño centro de capacitación.**

JA: Sí, hacemos cursos de capacitación. El 5 de septiembre hacemos un curso para los abuelos capacitando en temas del impacto ambiental e insistimos en los daños que los residuos provocan en el ambiente. En Morón cerramos uno y el otro día entregamos, junto a Víctor Santamaría, los diplomas. El Suterh, organizó para todos los delegados de la Ciudad Autónoma de

Buenos Aires, todos los encargados de edificio, para participar en un curso donde damos los conocimientos necesarios para la precalificación en unidades habitacionales complejas. Así estamos capacitando a los encargados de edificios, explicándoles la importancia que tiene la precalificación de basura en unidades donde hay una gran densidad de población.

Ep: Realmente es sorprendente lo que han logrado.

JA: Nos encanta que las empresas manden a su gente a hacer pasantías, lo estamos haciendo con Morón, Sunchales, Rafaela, Tandil, Chivilcoy. Que vengan aquí a conocer los procesos que hacemos, los cuales no tienen ningún misterio, es positivo. No tenemos problemas en hacer publicos nuestros procedimientos para lograr sacar del medio ambiente estos desechos, que a diferencia de los residuos sólidos urbanos promueven el cáncer. Este impacto sobre los municipios, en Santa Fe, Entre Ríos, Córdoba y La Pampa y, por supuesto la Provincia de Buenos Aires es muy positivo. Ya están mirando nuestros resultados y es posible que repliquen estos procesos de reciclado. Mendoza también está estudiando nuestros procesos para replicar el procedimiento. Aquí no vendemos conocimientos ni tecnologías, no hacemos más que recibir a la gente para que se capacite con nosotros.

Como vemos este centro de reciclado de materiales electrónicos ha logrado proyectarse brindando un inestimable servicio a la comunidad. No sólo recupera computadoras, sino que también cuenta con un centro de capacitación, cursos en diferentes municipios del país y sobre todo ha logrado convertir un residuo –por cierto obsoleto y hasta destruido– en elementos de tecnología que aún pueden ser útiles ya que llegan a sectores sociales a los cuales les sería hartamente difícil comprarlos a precios de mercado.





# AHORRO DE AGUA

Desde 2009, Ford Motor Company logró reducir el consumo de agua para la producción de sus vehículos en todo el mundo en un 25%, acercándose así al objetivo planteado ese año de utilizar un 30% menos de agua hacia 2015.

En la Argentina, el consumo de agua en la planta Ford de General Pacheco, se redujo de 8,5 m<sup>3</sup> a 6,7 m<sup>3</sup> por unidad desde 2009. Esto fue gracias a la implementación de diversas acciones, tales como campañas de concientización sobre uso racional del agua, reparación de pérdidas, reemplazo de torres de enfriamiento y de equipos de aire acondicionado refrigerados por agua, por equipos refrigerados por aire. El objetivo planteado a nivel local, en congruencia con el plan global de Ford, es utilizar sólo 4,9 m<sup>3</sup> de agua por vehículo hacia finales de 2015.



Ford lleva adelante una estrategia de manejo responsable del agua que, desde el año 2000, ha logrado reducir el consumo en todos sus procesos. De esta manera, logró pasar de un consumo anual de 64 millones de metros cúbicos a sólo 24 millones a nivel mundial, una reducción del 62% que equivale a la cantidad de agua utilizada en casi 99.000 casas por año, o a la cantidad necesaria para llenar 16.000 piletas olímpicas.

“El éxito de la iniciativa para la reducción del consumo de agua en Ford es el resultado del compromiso de la empresa con lograr ahorros por medio de un exhaustivo monitoreo sobre el manejo de cada gota de agua que entra y sale de sus instalaciones”, explica Andy Hobbs, Director de la Oficina de Calidad Medioambiental.

Hacer algo bueno por el medio ambiente,  
es hacerlo por nosotros.



Reciclemos

Ahorrremos

Preservemos

Cuidemos

5 de junio. Día mundial del medio ambiente.

  
aluar  
Aluminio Argentino





# SE ENFRÍAN LOS POLOS?

Una vez más vemos opiniones discordantes de los científicos sobre temas que la humanidad considera de gran relevancia desconciertan a la población mundial. Hay asociaciones y organismos internacionales que presentan un panorama muy preocupante debido a grandes alteraciones naturaleza que, según dicen, son provocadas en buena medida por acciones humanas, como es el caso de “cambio climático”. Pero, de tanto en tanto, se lee información sobre otros estudios científicos que relativizan la intervención antrópica e insisten que gran parte de los cambios son ciclos naturales. Esta nota comenta un informe técnico sobre el derretimiento del casquete polar ártico.







Se nos dice que el Ártico es “el canario en la mina del clima”. Se supone que ningún otro lugar en la Tierra se calienta más rápido. A medida que el calentamiento global se desarrolla, se supone que podemos verlo en los polos de la Tierra. Si eso es cierto, entonces deberíamos de estar realmente abriendo nuestras mentes a la real posibilidad de un planeta en enfriamiento porque los veranos del Polo Norte se están enfriando.

Se pueden examinar los veranos del Ártico yendo hasta 1958 en los datos del Instituto Danés de Meteorología. Resulta que los 3 veranos árticos más fríos han ocurrido en los últimos 5 años. Ni siquiera los veranos de la década de los 60 eran tan fríos. El verano de 2013 tiene todavía tres semanas por delante, y sin embargo los pronósticos muestran que su lugar en el libro de los récords está bastante asegurado.

Podríamos pregunta, entonces, ¿por qué la extensión del hielo marino del Ártico llegó a mínimos récord durante los pasados 5 años? El derretimiento del hielo marino involucra mucho más que las temperaturas

de superficie de la atmósfera. Los registro históricos muestran que una importante fuerza son los ciclos oceánicos. Desde 1980 hasta 2000 tanto la AMO y la PDO [Oscilación Multidecadal del Atlántico y la Oscilación Decadal del Pacífico] mostraron fases cálidas y así el derretimiento del hielo del Ártico posiblemente fue causado por una superficie del mar más caliente. Pero ahora que la PDO se ha invertido a su fase fría y la AMO está también pasando a una fase fría, podemos esperar el Ártico comience su recuperación durante los próximos 20 años –de la misma forma que lo hizo durante los años 50 y 60. Hay más o menos una década de retraso entre las temperaturas de la superficie del Ártico y la cobertura de hielo marino.

Finalmente, no sólo el Polo Norte se está congelando, sino que también lo está haciendo el Polo Sur, que ha estado durante años estableciendo un récord tras otro de extensión de su hielo marino.

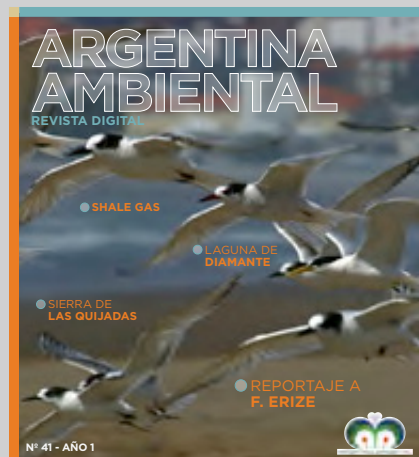
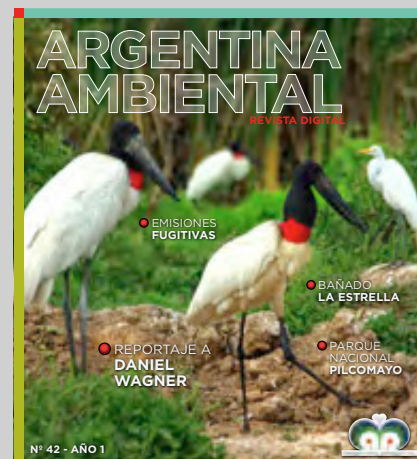
**Fuente: Mitos y Fraudes. Agosto 2013 por Pierre Gosselin**

**Fotos: Juan Pablo Pereda**

SUSCRÍBASE A

# ARGENTINA AMBIENTAL

REVISTA DIGITAL



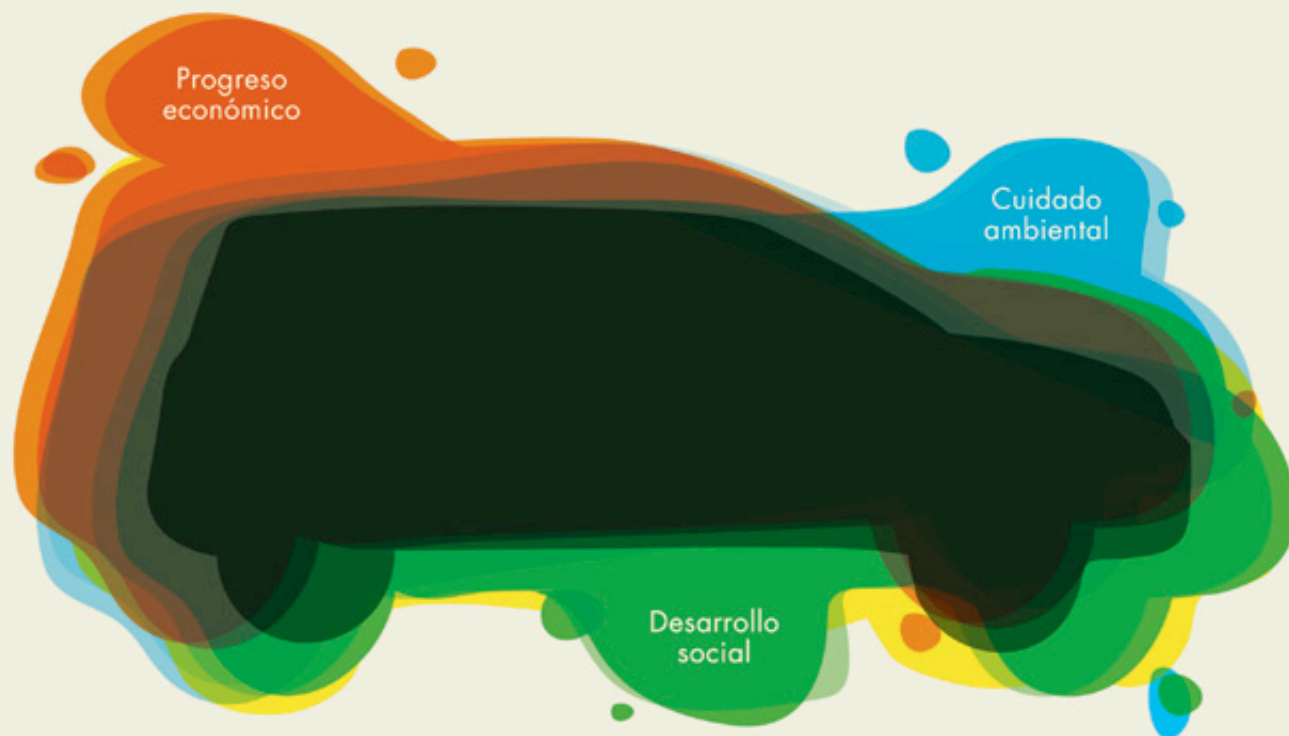
ENVÍENOS UN MAIL A [INFO@ARGENTINAMBIENTAL.COM](mailto:INFO@ARGENTINAMBIENTAL.COM)  
CON SU APELLIDO Y NOMBRE, CIUDAD, PAIS Y  
DIRECCIÓN DE MAIL PARA RECIBIR LA REVISTA





# PREOCUPACIÓN POR EL USO DE BIOMASA

En la FAO continúan preocupados por las repercusiones ambientales y sociales de una posible utilización a gran escala de la biomasa vegetal en general y la forestal en particular para producir energía.



Fabricamos autos con las mejores cualidades.

En Fiat Auto Argentina sabemos que las personas y su compromiso con la gestión responsable, la innovación y el desarrollo sustentable son la base de una gran empresa. Este es el desafío de todos los días.



La Organización de las Naciones Unidas para la Alimentación y la Agricultura (FAO) acaba de lanzar una herramienta informática cuya principal función es mejorar la evaluación del volumen de la biomasa forestal y las reservas de carbono asociadas a 648 especies de árboles de África, Norteamérica y Europa. Los datos para el resto de lugares del planeta se subirán en breve. Consideran que así se dispone de mejor información para abordar la lucha contra el cambio climático y desarrollar estrategias adecuadas de aprovechamiento energético de la biomasa.

En la FAO continúan preocupados por las repercusiones ambientales y sociales de una posible utilización a gran escala de la biomasa vegetal en general y la forestal en particular para producir energía. Quieren evitar las controversias y cuestionamientos derivados del uso de biocombustibles en el transporte. Hace dos años presentó la herramienta Bioenergy and Food Security (BEFS) y poco después una serie de documentos con 42 buenas prácticas en bioenergía en todos los continentes. En esa misma línea se inscribe GlobAllomeTree.

GlobAllomeTree es el nombre de la herramienta informática, accesible a través de internet, que “ayuda a los diseñadores de proyectos sobre el cambio climático, investigadores, científicos y técnicos forestales a calcular la biomasa forestal y el carbono de los bosques”, explican desde la FAO. Además, añaden, servirá para que “los responsables de las políticas nacionales tomen decisiones informadas en sus estrategias respecto al cambio climático y la bioenergía”. Para Matieu Henry, oficial forestal de la FAO, “es la pri-







mera vez que los países tienen acceso a una extensa base de datos de modelos de árboles utilizados para evaluar los recursos forestales en todo el mundo y tener una idea clara de la capacidad de sus bosques para almacenar carbono”.

### **61 especies de árboles en Europa, 263 en Norteamérica y 324 en África**

El acceso a la herramienta es gratuito y los usuarios también pueden desarrollar y presentar sus propios modelos de cálculo. En concreto, GlobAllomeTree permite a los usuarios evaluar el volumen del tronco, la biomasa del árbol y las reservas

de carbono para varios tipos de árboles y zonas ecológicas, a partir del diámetro del tronco y la altura y el peso específico de la madera. En la actualidad incluye 61 especies de árboles en siete zonas ecológicas diferentes en Europa, 263 especies en dieciséis zonas de Norteamérica y 324 en nueve de África. En la FAO aseguran que las herramientas de cálculo para Asia Meridional, Sudeste Asiático, Centroamérica y Sudamérica están se subirán en breve a la plataforma web.

Para la FAO, GlobAllomeTree será especialmente útil para el programa REDD+ de las Naciones Unidas (Reducing Emissions from Defores-

tation and Forest Degradation in Developing Countries), ya que ofrecerá información más precisa sobre las reservas de carbono. Cita ejemplos de países como Indonesia, Vietnam y México, que ya han elaborado modelos concretos de cálculo en diferentes tipos de bosques. “Estos esfuerzos ayudarán a los países a obtener datos más precisos sobre el estado de los recursos forestales y las reservas de carbono y sus posibles cambios y apoyar la implementación de políticas forestales nacionales e internacionales”, concluyen desde FAO.

**Fuente: Energías Renovables.com, 4 de julio de 2013**



# AMPLÍAN PARTICIPACIÓN DE VECINOS EN LOS MONITOREOS AMBIENTALES



Los monitoreos de aguas en el área de influencia del yacimiento de Minera Alumbraera, en Catamarca, cumplieron 13 años consecutivos y continúan ampliando la participación de los vecinos de la mina. Comenzaron con la Secretaría de Ambiente en 1997 y hoy involucran además a la Secretaría de Minería de Catamarca a través de la Dirección Provincial de Gestión Ambiental Minera (DiPGAM), a la Provincia de Catamarca, a técnicos de las empresas YMAD y Minera Alumbraera y representantes de las comunidades vecinas como Andalgalá.

La participación de los vecinos en los monitoreos comenzó a mediados de 2012 con frecuencia trimestral y hoy ya se realiza quincenalmente. Los monitoreos verifican la calidad del agua del Río Vis Vis, que alimenta la operación del yacimiento y recibe las descargas del trabajo en la mina. Hasta la fecha todas las mediciones han arrojado resultados normales y ajustados a los estándares de calidad de las aguas, siendo cotejadas en laboratorios propios y externos.

Sebastián Almada, Técnico en Evaluación y Gestión Ambiental de Andalgalá comentó: “Para mí es una responsabilidad muy grande representar a mi comunidad auditando la calidad de agua que realiza la Secretaría de Minería. Como comunidad, nos aseguramos de que la minería se realiza de forma segura y cuidando el medio ambiente, garantizando una gestión transparente con la participación y el beneficio para todos”.

Las muestras de agua son extraídas en 30 puntos diferentes del río, donde se estudian más de 30 variables, incluidos el nivel de alcalinidad, PH, temperatura y conductividad de las aguas, buscando prevenir posibles efectos de la actividad minera. La verificación de las muestras se realiza en laboratorios diferentes para validar los resultados. El proceso está certificado por la Norma IRAM ISO 9001:2008.





# UN CATALIZADOR PARA PRODUCIR HIDRÓGENO MEDIANTE LUZ SOLAR

El hidrógeno ha sido propuesto como una de las alternativas al uso de combustibles fósiles y como sistema de almacenamiento de energías renovables. Un trabajo publicado revista Energy & Environmental Science de la Royal Society of Chemistry de Reino Unido, informa sobre una nueva tecnología para el uso de este elemento.

Investigadores del Instituto de Tecnología Química de España y la Universitat Politècnica de València), han desarrollado un catalizador, altamente eficiente, para la producción de hidrógeno a partir de agua y monóxido de carbono a temperatura ambiente. El nuevo desarrollo emplea únicamente la energía de la luz solar. El trabajo ha sido publicado en la revista *Energy & Environmental Science* de la Royal Society of Chemistry de Reino Unido.

El hidrógeno ha sido propuesto como una de las alternativas al uso de combustibles fósiles y como sistema de almacenamiento de energías renovables. Actualmente, se produce industrialmente mediante el reformado con vapor a partir de hidrocarburos y, en particular, gas natural.

“Este proceso requiere de elevadas temperaturas para ejecutarse, ya que consiste en exponer al gas natural con vapor de agua a temperaturas en torno a los 350°C y a una presión determinada. Se produce entonces una reacción endotérmica llamada water gas shift y el resultado es la obtención de hidrógeno, dióxido de carbono y monóxido de carbono”, explica el investigador del CSIC Avelino Corma.

Los investigadores han empleado nanopartículas de oro como fotocatalizadores para descomponer el

agua en hidrógeno utilizando monóxido de carbono como reductor. Este proceso fotocatalítico se puede realizar mediante luz solar y también utilizando luz solar simulada, así como la luz de un dispositivo LED centrado en el rango de los 450 nanómetros, lo que indica que la luz ultravioleta también promueve la reacción”, añade Hermenegildo García, catedrático de la Universitat Politècnica de València.

El impacto medioambiental de la producción de hidrógeno para su empleo como combustible depende de la fuente de energía para su obtención. “A diferencia de otros procesos industriales para producir hidrógeno mediante reacciones endotérmicas a altas temperaturas, nuestra técnica fotocatalítica mediante nanopartículas de oro se lleva a cabo a temperatura ambiente sin ningún otro requisito que la luz solar. Otras técnicas basadas en el empleo de metales nobles se comportan de manera similar, pero con menor eficiencia tanto en el espectro ultravioleta como en la región visible de la luz. Si la energía necesaria para la obtención de hidrógeno proviene de fuentes renovables como la solar, podremos reducir las emisiones de gases de efecto invernadero”, concluye Corma.

**Fuente: ECOTicias.com. julio de 2013**



# EL MAR PUEDE ABSORBER CO<sup>2</sup>

El mar es uno de los “vertederos naturales” de la naturaleza ya que absorbe el dióxido de carbono y disuelve el carbono en el océano o lo deposita como residuos orgánicos en su lecho.





Gran parte del CO<sub>2</sub> producido por los humanos no se queda en la atmósfera sino que es absorbido por los océanos, las plantas o los suelos. El mayor depósito de CO<sub>2</sub> son, con mucha diferencia, los sedimentos, tanto en la tierra como en el mar y en su mayoría está en forma de carbonato cálcico (CaCO<sub>3</sub>). El segundo mayor depósito es el fondo del océano, donde el carbono se encuentra principalmente como carbonato disuelto (CO<sub>3</sub><sup>2-</sup>) e iones de hidrato de carbono (HCO<sub>3</sub><sup>-</sup>). Pensamos que más o menos un tercio del CO<sub>2</sub> que producimos por el consumo de combustibles fósiles se almacena en el océano y es absorbido a través de procesos físicos y biológicos.

El mar es uno de los “vertederos naturales” de la naturaleza ya que absorbe el dióxido de carbono y disuelve el carbono en el océano o lo deposita como residuos orgánicos en su lecho. El abundante fitoplancton de los océanos, absorbe enormes cantidades de dióxido de carbono en el proceso de fotosíntesis, el dióxido de carbono que contribuye al llamado efecto invernadero. De esta forma, la absorción de dióxido de carbono por el fitoplancton existente en la vastedad de los océanos, y contribuye a aminorar el ritmo de crecimiento del dióxido de carbono en la atmósfera terrestre.

Ese fitoplancton forma parte de la cadena alimentaria básica oceánica. Lo ingieren los animales y otros



organismos, que utilizan la mayor parte del carbono como fuente de alimentación, pero devuelven una parte a la atmósfera mediante la respiración. Parte de este carbón se fija finalmente en la columna oceánica en forma de desechos, conchas y heces animales.

En los periodos de calentamiento global de hace millones de años, estos sedimentos de desechos de carbono, se convirtieron en la fuente de los depósitos de hidrocarburos, que han servido para impulsar nuestra civilización a lo largo del siglo

pasado y que son los que ahora, de forma irónica, están provocando el cambio climático que induce la industria.

Los océanos absorben un 40% del dióxido de carbono de la atmósfera, el equivalente a 1.200 millones de toneladas”. Del total de gases que absorben los mares, un 25%, equivalente a unos 300 millones de toneladas, se almacena en el fondo del mar, principalmente adherido a los fitoplancton y los organismos vegetales oceánicos.

**Fuente:** [www.tecnoagencia.com](http://www.tecnoagencia.com)

5 de junio

Día Mundial del Medio Ambiente

Crecer en armonía con el entorno

Crecer con profesionalismo

Crecer con la comunidad



# Tecpetrol

Energía que crece

[www.tecpetrol.com](http://www.tecpetrol.com)

[facebook.com/tecpetrol](https://facebook.com/tecpetrol)





# GOBIERNOS DE LA REGIÓN ACUERDAN IMPULSAR LA CONSERVACIÓN DE PASTIZALES NATURALES

Son los gobiernos de la República Oriental del Uruguay, la República del Paraguay, el Estado de Río Grande do Sul y tres provincias de la Argentina (Entre Ríos, Santa Fe y Formosa), enlazados por el Proyecto Incentivos a la Conservación de Pastizales Naturales del Cono Sur, lanzado por la Alianza del Pastizal y apoyado por el BID (Banco Interamericano de Desarrollo- BID).



Reunidos en el Hotel Cala di Volpe por segunda vez y a un año de comenzado este Proyecto desarrollado en forma conjunta por los seis gobiernos, los representantes de las carteras ministeriales de “Medio Ambiente” y “Agricultura y Ganadería” (Producción), coincidieron en aplaudir los avances logrados en el marco de esta iniciativa ejecutada por la ONG Aves Uruguay (integrante de BirdLife International y representante de la Alianza del Pastizal) y coordinada por el biólogo argentino Aníbal Parera.

El proyecto promueve que los productores rurales que conservan fracciones de pastizales naturales en buen estado de conservación cuenten con beneficios en la forma de incentivos, a través de una herramienta llamada ICP (Índice de Conservación de Pastizales Naturales del Cono Sur). ¿Por qué merecen este tipo de ayuda quienes preservan pastizales naturales? Para el Ing. Agr. Ernesto Viglizzo la respuesta está

en la provisión de servicios ecosistémicos de estos pastizales, ahora reconocidos científicamente: “Se trata de la conservación de suelos, mantenimiento de fuentes de aguas limpias y reguladas, minimización de inundaciones y sequías, aporte de biodiversidad, control de plagas para cultivos, entre otros”, explica el experto referente de este tema a nivel mundial.

Para el Coordinador Aníbal Parera resulta una enorme fortaleza de la iniciativa, haber logrado sumar al colectivo a los representantes de las carteras ministeriales, quienes han conformado un Consejo Directivo y delegado funciones técnicas en un Grupo de Tareas. “Es la primera vez en la historia que los gobiernos de la región se sientan a la mesa a dialogar sobre la conservación de los pastizales y que de allí pasan directamente a la acción”. Un importante matutino argentino -el segundo en tirada en el territorio nacional, el diario La Nación- se hizo eco anticipando





una columna editorial publicada el mismo día del encuentro y enfatizando la importancia de preservar el “Ecosistema Ganadero” para atemperar el cambio climático y evitar costos mayores en la sociedad (ver más abajo).

En reunión de funcionarios políticos con el Representante del BID en Uruguay Juan José Taccone, realizada en el marco del encuentro, el Secretario de Medio Ambiente de la Provincia de Entre Ríos Fernando Raffo, destacó la ayuda ofrecida por el BID a través de su programa de Bienes Públicos Regionales, ratificó el compromiso de su provincia y pidió a sus camaradas que “no se corte la red que este Proyecto nos permitió generar, y que permite sentarnos a la misma mesa a conversar de desafíos comunes”. Por otro lado, anunció que Entre Ríos prevé tomar el tema de los pastizales muy seriamente y ejecutar sus incentivos a los productores más allá del término de este Proyecto, “que como todos sabemos, nos

permite arrancar, pero luego debemos organizarnos para seguir adelante con recursos propios o nuevas fuentes de ayuda”.

Por su parte el Vice Ministro de Ganadería del Paraguay Harmin Hamann destacó la importancia de llevar estas nuevas herramientas al sector privado, generando Mesas de Discusión participativa con las organizaciones intermedias, de productores, académicas, de tecnología y de transferencia, citando como ejemplo el caso de la Mesa de Campo Natural de la República Oriental del Uruguay. “Haremos lo propio en el Paraguay, citando a los actores locales”. La representante paraguaya del Ministro de Ambiente Mariana López de Weiler anunció la próxima regla-



mentación de la Ley de Servicios Ambientales, donde los pastizales naturales serán certificados para que sus servicios ambientales sean “tranzables” y el mecanismo de certificación será el propio ICP.

La provincia de Santa Fe en Argentina no se quedó atrás en materia de recursos innovadores, y ahora estudian que los productores rurales que conservan pastizales y obtengan altas calificaciones mediante el índice impulsado, puedan intervenir en el marco del Tributo Verde, ayudando a las empresas contribuyentes de este nuevo impuesto provincial a que ahorren cierta fracción reconociendo al mismo tiempo los servicios ecosistémicos de los pastizales. “El resultado de un ejercicio así sería: empresas y productores contentos, naturaleza conservada y Estado Provincial garantizando beneficios para toda la sociedad”, expresó Norma Quinteros, asesora del Ministro de Producción de Santa Fe, Ing. Carlos Fascendini. Las repercusiones positivas de los acuerdos logrados no se hicieron esperar. La Cámara de Diputados de la Provincia de Entre Ríos, a través de un proyecto del Diputado Antonio Alizegui tratada en la Comisión



de Ciencia y Tecnología, emitió una “Declaración de Beneplácito”. La provincia de Buenos Aires, a través del Coordinador Ejecutivo de Desarrollo Sostenible Marcelo Ordoñez, invitó a las autoridades del proyecto a una reunión para coordinar el acercamiento de una provincia que tiene enormes fracciones de pastizales naturales y productores que podrían verse beneficiados con su ingreso a una política de incentivos a la conservación.

**Fuente: Web del Proyecto de Incentivos a la Conservación de Pastizales Naturales en el Cono Sur. Mayo de 2013**

## Iniciativa para la Conservación de los Pastizales del Cono Sur Sudamericano





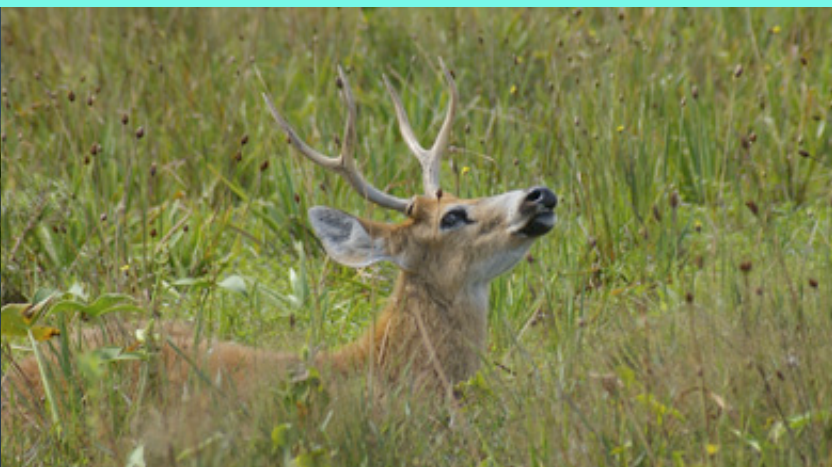
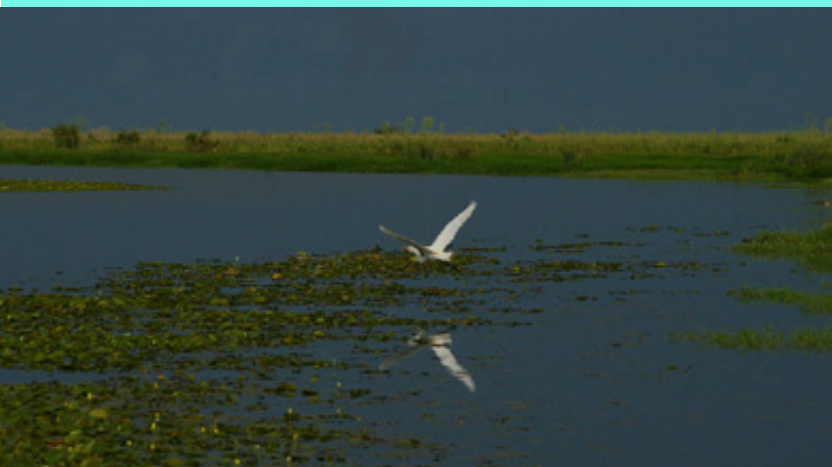
# PATRIMONIO NATURAL







# CUIDAMOS LO QUE CONOCEMOS MEJOR







# Áreas Marinas Protegidas

**En los últimos años en la Argentina se han establecido varias áreas marinas protegidas que tienden al cuidado de un ambiente del cual el hombre extrae numerosas especies animales y también vegetales- algas- para su alimentación, entre otros beneficios que le aporta. El Parque Nacional Marino Banco Burdwood o Namuncurá de creó hace pocos días, siendo el cuarto de esta serie. Acá se reseñan estas reservas marinas.**

El objetivo es conservar estas zonas de alta sensibilidad ambiental y de importancia para la protección de la biodiversidad de especies que habitan en los fondos marinos, tales como hidrocorales, esponjas, cnidarios y crustáceos, con algunas especies descriptas como endémicas, es decir, exclusivas de estas áreas. Otras especies relevantes que se reproducen o se alimentan en los mares del Atlántico Sur son el tiburón espinoso; las merluzas de cola, austral y negra; los pingüinos penacho amarillo y de frente dorada; distintos tipos de albatros y petreles; el delfín austral; el elefante marino del sur y el lobo marino sudamericano, entre otros.

Las Áreas Marinas Protegidas que se mencionan a continuación representan zonas de un alto valor para la biodiversidad, tal como lo identifica el Foro para la Conservación del Mar Patagónico y sus Áreas de Influencia, organización que nuclea a varias de las más importantes ONG, según testimonia la Fundación Vida Silvestre Argentina.

En un período de dos a cinco años, según lo planeado por la APN, el manejo efectivo de estas unidades de

conservación será alcanzado.

- **Parque Costero-Marino Patagonia Austral** – Ubicado en la provincial de Chubut, en el norte del Golfo San Jorge, cubre un área de 132.124 ha. Esta área ya se encuentra bajo implementación.
- **Parque Marino Isla Pingüino** – En la provincia de Santa Cruz, una ley provincial de agosto de 2010, inició el proceso de creación de esta nueva AMP, con un área de 170.000 ha de mar y numerosas islas, que se extienden desde la costa oeste de la Isla Chaffer (localidad de Puerto Deseado) a Bahía Laura.
- **Parque Marino Makenke** – Se ubica en el sur de Puerto San Julián, Santa Cruz, con un área de 90.000 ha. La provincia de Santa Cruz promulgó la Ley correspondiente en septiembre de 2010.
- **Parque Nacional Marino Banco Burdwood o Banco Namuncurá**– En proceso de gestión. Permitti-







rá proteger un área con importantes poblaciones de especies pesqueras (agosto de 2013).

En la “Síntesis del estado de conservación del Mar Patagónico y áreas de influencia (2008)” se expresa que en esta vasta región del océano Atlántico Sur se destacan la plataforma continental, la pendiente del talud continental que la bordea y un abismo amplio de miles de metros de profundidad : la cuenca oceánica Argentina. Las “áreas de influencia” que se encuentran funcionalmente conectadas con la plataforma, el talud y la cuenca oceánica están representadas por la región costero-marina de Uruguay, del sur de Brasil y los fiordos y canales del sur de Chile.

La plataforma continental patagónica se extiende entre la costa y el talud continental y se ensancha hacia el Sur. Tiene un relieve de fondo llano, con escasa pendiente y bordes externos irregulares. Se trata de una



de las planicies submarinas más extensas y menos profundas del planeta. La superficie de la plataforma se estima en 1.000.000 de km<sup>2</sup>. La profundidad es menor a 100 m en la mayor parte de su extensión. La pendiente media del fondo es muy suave: la profundidad aumenta un metro cada 1.000 m en dirección al talud (de Oeste a Este).

Por otra parte en el borde exterior de la plataforma la profundidad es de 150 a 200 m. A partir de allí, la pendiente aumenta abruptamente hacia la cuenca oceánica argentina, generando el talud continental.

**Fuente: Compilación de Argentinambiental.com en base a información obtenida de la F.V.S.A. y de [www.marpatagónico.org](http://www.marpatagónico.org).**





BAHIA BUSTAMANTE  
PATAGONIA  
PUEBLO ALGUERO & ESTANCIA PATAGONICA



# 360° DE PURA NATURALEZA

*Parque Nacional Patagonia Austral - Chubut - Patagonia - Argentina*

Alojamiento en 6 Casas del Mar & 5 Casas de Estepa

Pensión completa & actividades







# Humedales: Biodiversidad en peligro

Los humedales constituyen extensiones de tierra cubiertas de aguas, tanto temporales como permanentes. Actualmente también se han incluido en esta definición a tierras ricas en aguas subterráneas. Sin embargo a lo largo de la historia los terrenos inundados siempre han sido considerados tierras de baja calidad, a los cuales había que desecar para que tuviesen alguna productividad. Se han construido grandes represas, canales, terraplenes, diques de contención y una multiplicidad de obras de infraestructura tanto para desecar las tierras como para evitar que el agua llegue a ellas.

No obstante en la actualidad se está modificando este concepto pues estas tierras inundadas cuentan con una inmensa biodiversidad que es necesario conservar. Pero sobre todo prestan importantes servicios ambientales a las comunidades cercanas. Es por ello que tuvimos oportunidad de reunirnos con Daniel Blanco, Director Ejecutivo de la oficina de Buenos Aires de la Fundación Humedales (Wetlands International), acompañado por Marta Adelman, Coordinadora de Comunicaciones de la fundación, quienes nos dieron un interesante panorama acerca de las funciones que realizan para conservar los humedales de la Argentina.

**Patrimonionatural.com: Daniel ¿Cuándo surge**

### **Wetlands en Buenos Aires con la oficina de la Fundación Humedales?**

**Daniel Blanco:** El origen se remonta a 1991 cuando Pablo Canevari vino a abrir la oficina para América del Sur de la Red Hemisférica Reserva de Aves Playeras. En ese momento comienzo a trabajar con él donde iniciamos un proceso de 2 años donde pasamos a llamarnos Wetlands for the Americas, Humedales para las Américas, o sea que ampliamos nuestro objetivo, no sólo para las aves playeras migratorias, sino con los humedales como ecosistemas con un fuerte componente en las aves acuáticas. En el año 1996 hay una convergencia de tres organizaciones de distintos lugares del mundo: el Bureau para las Aves Acuáticas de los Húmedales, que tenía base







en Europa y trabajaba en Africa y en Asia; Wetlands Bureau que tenía base en Asia y Wetlands for the Americas que tenía base en las Americas. Estas tres organizaciones se juntan y crean Wetlands International como una organización global para trabajar el tema de los húmedales en todo el mundo.

**PN: O sea que la Fundación Humedales tiene origen en 1991, y es una de las primeras sucursales que se abren en América.**

**DB:** Es la primera sucursal. Pero en realidad la Fundación Humedales como tal se crea en el año 2006. Entre el 91 y los primeros años de los 2000, nosotros dependíamos de Estados Unidos con otro nombre: Wetlands for the Americas. Constituíamos una filial en la Argentina de otra organización. Tuvimos un intenso proceso de cambio y nuestra entidad legal se crea



como Fundación Humedales en el año 2006. En el interín seguimos funcionando como Wetlands International con algún proyecto puntual. Sin embargo hay una continuidad constituyendo legalmente la Fundación Humedales como tal desde el año 2006 en la Argentina.



**PN:** ¿Cuáles son las principales actividades que ustedes realizan en la Argentina o que han realizado?

**DB:** Bueno, trabajamos en proyectos que tengan que ver con la conservación y uso sustentable de humedales y recursos de los humedales. Hemos trabajado en diferentes lugares como el Delta del Paraná, en el cual tenemos en este momento el programa más amplio. Estamos trabajando desde hace tiempo en las turberas en la Patagonia. Trabajamos en Mendoza. Llevamos adelante un programa para realizar el Censo Neotropical de Aves Acuáticas con conteos a base de voluntarios en nueve países de América del Sur.

**Marta Adelman:** Un programa de peces.

**DB:** Hoy en día sí. Tenemos también dos nuevos pro-



gramas que son el de conservación de peces y pesquerías de agua dulce y otro que es soja y humedales. A nivel de proyectos hemos tenido muchos como con el sector arrocero en cinco proyectos referidos a buenas prácticas y conservación de biodiversidad en arroceras.





En el caso del Delta estamos trabajando desde el año 2009 con un proyecto grande y seguiremos trabajando hasta el 2015 y espero que más. En Mendoza trabajamos para la creación de un sitio Ramsar en la reserva Villavicencio junto con la empresa Danone y además tenemos un proyecto de restauración de humedales de Huanacache, que es otro sitio Ramsar de Mendoza.

**MA:** La Fundación fundamentalmente trabaja en regeneración de conocimientos de base para poder incidir en diferentes agendas tanto del sector público como del sector privado. También trabajamos en la difusión y la instalación de esta generación de conocimientos de base en alianza con Universidades y otras instituciones para instalar estos temas en distintos ámbitos.

**PN:** ¿Y cual es el punto fundamental para la financiación de todas estas campañas o trabajos que hacen?

**DB:** Generalmente trabajamos en base a proyectos con diferentes presupuestos y contamos con donantes que nos financian cada proyecto. En los últimos



cinco años tuvimos mucho apoyo de la Comisión Holandesa que ahora ha reducido sus aportes. No sabemos qué apoyo tendremos más adelante por parte de ellos. Sin embargo también contamos con el apoyo de la Fundación Avina, la Convención Ramsar, varios de financiamiento del sector privado, como por ejemplo al empresa Danone, y otros.

MA: Tuvimos también el apoyo del Fondo a las Américas.

**DB:** También el Servicio de Pesca y Vida Silvestre de Canadá, distinto tipo de organizaciones estatales, privadas, fundaciones y recibimos apoyo de la Cooperación Holandesa, a través de Wetlands International que tiene su sede en Holanda.

**PN:** Tengo entendido que el proyecto del Delta es uno de los más ámplios en este momento. El Delta es una zona bastante conflictiva por la gran cantidad de actividades diferentes que tiene y por el avance de una agriculturización como si fuera tierra firme y ese territorio no es tierra firme

**DB:** Así es, yo no diría que es el más interesante, pero es el programa más importante que tenemos hoy en día en la oficina. Nos ocupamos de distintas áreas tanto con el sector privado, como con las autoridades, generando principalmente conocimientos de base que llegan a municipios, pobladores locales, pescadores, etc.. O sea que es un programa integral donde el foco está en la sociedad civil y pequeños





productores. El perfil nuestro, que nos diferencia de otras organizaciones, es la generación de conocimiento de base, constituyendo uno de nuestros pilares. Nos ocupamos de desarrollar conocimientos científicos y establecer un nexo entre el ámbito académico, las universidades y los ámbitos de decisión, o sea portar esa información y llevarla a lugares donde se toman decisiones. Nos tocó realizar distintos tipos de evaluaciones en el Delta como la valoración económica, toda la problemática de la tenencia de la tierra, las pesquerías y buenas prácticas pesqueras.

**MA:** Un tema que nos preocupa es el avance de los endicamientos sobre los cuales realizamos un mapeo para generar conocimientos de base y demostrar cómo el avance de estas obras está impactando las actividades tradicionales del Delta. En una reunión que se realizó en el Tigre se escuchó la voz de los ganaderos referido al avance de los endicamientos. Principalmente la falta de un ordenamiento territorial esta provocando una pérdida en la actividad que

ellos realizan tradicionalmente. También trabajamos monitoreando el avance de las urbanizaciones en el Bajo-Delta, ayudando y apoyando a las organizaciones de la sociedad civil que están luchando para defender los humedales, trabajamos con ellos, realizamos talleres, aportamos materiales.

**DB:** Si, básicamente nuestro objetivo final es el desarrollo sustentable de la región del Delta del Paraná y, como decía Marta, contribuir a un ordenamiento territorial que hoy en día es lo que no existe. El desarrollo que se está dando en forma desordenada y poniendo en peligro la integridad ecosistémica en los humedales y en los modos de vida tradicionales, de modo que buscamos contribuir a que se organice un ordenamiento territorial y un buen uso de los recursos del Delta.

**PN: ¿Cómo ven ustedes la respuesta que han tenido en el Delta con respecto a los productores, las autoridades, las asociaciones de productores y la producción tradicional?**



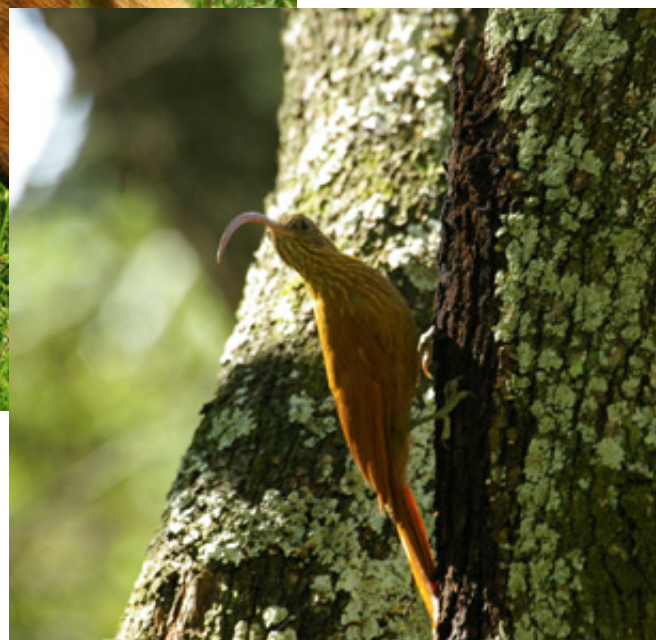
**DB:** Bueno, variado digamos, por un lado desde 2009 estamos tratando de trabajar con el INTA-Delta y hemos encontrado algunos obstáculos. Pero por otro lado nos sorprende encontrar aliados nuevos, que en el 2009 no los veíamos como tales. Son productores ganaderos de Entre Ríos que hoy en día están afectados directamente por el avance de los diques y porque se hacen las cosas sin ningún tipo de planificación. Es por ello que estamos trabajando el tema de Manual de Gestión Ambiental de la Pesca, y un manual de Gestión Ambiental de la Ganadería de islas, junto con el INTA. Esas son las dos áreas en la producción que estamos trabajando, pesquerías y ganadería de islas concretamente

**PN: Para ir finalizando veo que tienen una vasta actividad en la Argentina. ¿Han trabajado para lograr alguna legislación específica en el tema humedales?**

**DB:** Hay otra línea de trabajo sobre el inventario

de humedales, en el cual estuvimos trabajando con la Secretaría de Medioambiente, con fondos de GEF, en lo que es el inventario del corredor fluvial Paraná-Paraguay. Esto se presentó en la Secretaría el día del Medio Ambiente y nosotros tuvimos la coordinación de toda la publicación. Ahora estamos trabajando con fondos de Ramsar, también con la Secretaría y la Universidad de San Martín, las grandes regiones de humedales de la Argentina el cual esperamos publicarlo el año que viene. Y lo último que te comento, que no es menor, aunque es un tema difícil, estuvimos asesorando para una ley de presupuestos mínimos para humedales que hoy en día entró al Senado, está para tratamiento en la Comisión de Medio Ambiente. Lo presentó Elsa Ruiz Díaz del Frente Para la Victoria y sabemos que para su consolidación va a pasar mucho tiempo. Sabemos que existe otro proyecto de presupuestos mínimos para humedales que se quiere presentar en el Senado.





# LA FIDELIDAD

La empresa Aguas Danone de Argentina- a través de su Reserva Natural Villavicencio- y la ONG Banco de Bosques continúan mostrando su compromiso con la conservación de la Naturaleza y relanzando la campaña “Dejá tu huella” y “Una Reserva por más Reservas”, ayudando a preservar un relicto de bosque chaqueño.

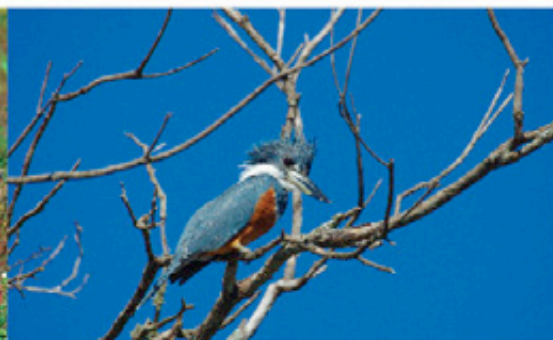
Aguas Danone conjuntamente con la ONG Banco de Bosques siguen demostrando su compromiso con la conservación de la Naturaleza y por segundo año lanzan la campaña “Dejá tu huella” ayudando a preservar La Fidelidad, en la provincia de Chaco.

La Fidelidad es un ambiente de bosque que forma parte del impenetrable chaqueño, representante de una notable biodiversidad y hábitat natural de animales en peligro de extinción como el Yaguareté, Aguará Guazú, Tatú Carreta y Oso Hormiguero entre otros.

**Fuente: Prensa Danone, 24 de julio de 2013.**



La ecoposada nos ofrece la posibilidad  
de tener una aventura  
en la paz de la naturaleza.



Estrella Losada y Jose Martín - Ecoposada del Estero - Ibera Expediciones  
Tel: 03773-15443602 / 03773-15401405 - Colonia C. Pellegrini - Laguna Iberá - Prov. de Corrientes  
reservas@iberaexpediciones.com - www.ecoposadadelester.com.ar





# UN OASIS SALVAJE EN ENTRE RÍOS

Enclavada en el límite con la Provincia de Corrientes, esta reserva privada constituye un relictos de naturaleza salvaje donde el bosque ha sido preservado casi prístino, dando albergue a una nutrida fauna silvestre.

En el mes de junio pasado el equipo de Patrimonio Natural tuvo la oportunidad de visitar la Reserva Privada Don Sebastián, ubicada a una decena de kilómetros de la ciudad de La Paz, Entre Ríos. Partimos bien temprano por la mañana desde Buenos Aires y luego de un viaje que atravesó la provincia arribamos después del mediodía a la Reserva Don Sebastián.

Allí nos esperaba Luis Prevedel, propietario del lugar, dándonos alojamiento en el casco de la Reserva. Una casa de paredes de adobe y techo de paja, cubierto con chapa, de ventanas pequeñas, más bien baja. Típico alojamiento de los lugares calurosos con tórridos veranos. Sin embargo llegamos un día frío de invierno, con temperaturas cercanas al punto de congelamiento, lo que no impidió encontrar un lugar hospitalario y acogedor. Allí nos acompañaban también dos amigas de Luis y colaboradoras del proyecto, quienes fueron un apoyo fundamental durante nuestra estadía en Don Sebastián.

Esa misma tarde subimos al Land Rover de Luis, quién nos condujo en una primera recorrida por la Reserva. Ingresamos por una huella, sólo transitada por vehículos 4x4, llegando a la costa del arroyo Las Mulas. Un lugar con una tupida selva en galería donde el curso de agua discurría serpenteando entre la vegetación por una cañada horodada a través de los años. Un lugar silvestre por cierto donde abundaban las huellas de ciervos, carpinchos y alguna corzuela. Dada la hora del día era difícil poder encontrarnos con algún ejemplar. Luego de una prolongada caminata y obtener varias fotografías del ambiente volvimos nuevamente al vehículo, rumbo hacia la desembocadura del arroyo con el Río Guayquiraró, límite con la provincia de Co-

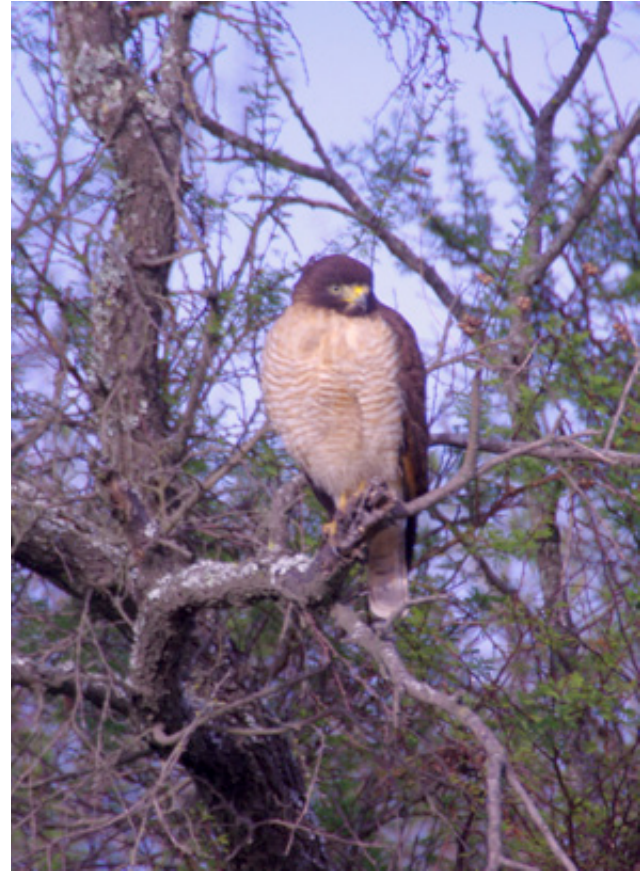






rrientes.

En un ambiente similar, con barrancas más pronunciadas, conformaba un paisaje de bosque más cerrado. Algunos árboles añosos, penetrados entre sus ramas por el sol del atardecer, daban un aspecto casi fantasmagórico a esta selva cubierta de lianas y enredaderas, que sólo dejaban paso a través de los senderos abiertos por los animales. El río Guayquiraró, que divide las provincias de Entre Ríos y Corrientes serpentea con un cauce profundo pero con poca agua en esa época del año. Caminamos por sus orillas intentando localizar fauna, lo cual resultó infructuoso, salvo lagunas aves bastante desconfiadas por cierto.



A nuestro regreso pudimos ver, ya casi en la oscuridad, un grupo de vizcachas que corrían presurosas a sus madrigueras, al escuchar el ruido de nuestro vehículo. En el pastizal se nos cruzaron varias corzuelas que quedaban estáticas cuando eran iluminadas por el farol del jeep.

En la oscuridad llegamos al casco a preparar nuestra cena nocturna y acomodarnos en las habitaciones para pasar la noche. En la casa no había calefacción –ya que estaba preparada para los calores del verano– por lo cual debíamos convivir en un comedor calentado por el fuego de la cocina. Allí armamos nuestras computadoras para bajar las fo-

tos del día, clasificar las exitosas y conversar acerca de la creación de esta Reserva.

La Historia de Don Sebastián

Entre mate y mate Luis nos narró la historia:

“Antes que yo naciera mi tío Mau –Sebastián Segovia–, hermano de mi madre compró casi por casualidad este campo en el norte de Entre Ríos, en las inmediaciones del Guayquiraró”.

“El tío Mau era un ingeniero civil, bonachón, simpático, cariñoso y muy divertido. Estudió ingeniería en La Plata y junto con un compañero de estudios, Pedro Gasco, crearon una empresa constructora que hizo muchas obras en las provincias de Entre Ríos y Corrientes: caminos, cuarteles, correos, de todo un poco”.

“Un día, al salir de la Municipalidad de La Paz, habiendo cobrado un certificado de obra importante, Segovia se encontró en una esquina de la plaza un cartel que decía “HOY – REMATE – HOY”. Se remataba un campo sobre el Guayquiraró. Fue al remate,

se entusiasmó y compró el campo sin haberlo visto”. “La Estancia se llamó “Tacuaritas”. Se llama todavía, pero ya no nos pertenece pues cuando se hizo la división sucesoria del campo, Don Pedro quedó con el nombre y el casco de la estancia que tiene una hermosa casa de campo. Nos dio pena perder el nombre, pero inmediatamente decidimos, en conciliábulo familiar, ponerle “Don Sebastián” nombre del abuelo Segovia y del tío. Esto fue en el año 1994”.

“A partir de allí empezamos a conocer esa tierra de la que conservaba un hermoso recuerdo de infancia. Las cabalgatas en las tardecitas, los pozos de barro que nos hacía papá donde nos embadurnábamos enteros y se nos veían solamente los ojos y los dientes, los paseos en carro ruso hasta el Guayquiraró, donde nos bañábamos, siempre haciendo mucha bulla para espantar a las rayas, los recorridos en sulky por la arrocera, del otro lado del Guayquiraró, en Corrientes, donde casi no podíamos hablar porque el canto de las ranas nos ensordecía. En fin,







postales con sonido y olores imposibles de olvidar y muy grato de recordar”

“A partir de 1994 empezamos a administrar ese pedazo de campo y luego de algunas indecisiones contratamos la confección de un informe agronómico que nos cambió la visión del campo. Empezamos a valorar la biodiversidad y se despertó en nosotros un interés por preservar, tanto la flora como la fauna autóctonas”.

“Otro hecho que nos afirmó en el deseo de proteger la naturaleza fue que un día aparecieron en un rastrojo más de 50 ñandúes baleados y sin sus alas y sus patas. Ahí empezamos a pensar que la única manera de protegerlos era criándolos en un pique-te cercano a la casa. Luego, de la Dirección de Recursos Naturales de la Provincia, nos ofrecieron 40 ñandúes juveniles y 20 adultos provenientes de un criadero que esa Dirección clausuró y no tenían donde ubicarlos. A partir de ese momento empe-

zamos a implementar la crianza a corral. De una heladera vieja de carnicero hicimos una incubadora más grande. Se contrató un veterinario que venía con regular frecuencia”.

“La idea de hacer una reserva natural privada fue creciendo y en 2003 firmamos un convenio con el Gobierno de la Provincia mediante el cual fue creada en Área Natural Protegida de Uso Múltiple Don Sebastián. Personal de la Dirección de Medio Ambiente capacitó a Juan Ibarra quien pasó a ser el Guardafauna Honorario de la reserva, tarea que cumple desde esa fecha a la actualidad, con vocación y empeño”.



### Características de la Reserva

El terreno es más bien llano, con algunas pequeñas ondulaciones que le dan al lugar una fisonomía muy particular. El campo se encuentra atravesado por el tramo final del Arroyo Las Mulas en una extensión de unos miles de metros, desembocando en el río Guayquiraró. El bosque que cubre la mayoría de la extensión de la reserva se compone de varias especies donde dominan el ñandubay (*Prosopis affinis*), y el algarrobo amarillo (*Prosopis nigra* var. *ragonesei*), variedad de algarrobo negro de cuyos retorcidos troncos caen un sinnúmero de líquenes, enredaderas y claveles del aire. Hay una gran variedad de especies arbóreas que son principalmente del Espinal y de la Provincia Chaqueña, como el quebracho blanco (*Aspidosperma quebracho-blanco*), el molle (*Schinus longifolius*), el tala (*Celtis tala*), el espinillo (*Acacia caven*) y el chañar (*Geoffroea decorticans*), entre otros.

Entre los mamíferos, este trozo de selva alberga un número considerable de especies entre los cuales se encuentran la corzuela parda o “viracho” (*Mazama gouazoubira*), el zorro gris (*Lycalopex gymnocercus*) y el zorro de monte (*Cerdocyon thous*) y la mulita grande (*Dasyus novemcinctus*). Los roedores son los mamíferos que presentan la mayor cantidad de especies en esta región. Entre ellos se pueden citar la vizcacha (*Lagostomus maximus*), el coipo o nutria (*Myocastor coipus*), el cuis común (*Cavia aperea*) y el carpincho (*Hydrochaeris hydrochaeris*). La cantidad de especies de aves es muy numerosa, sobre todo por los diferentes ambientes que encontramos en la reserva: selva, arroyos, pastizal y lagunas o esteros. A modo de ejemplo podemos mencionar al aguilucho colorado (*Buteogallus meridionalis*); el chimachima (*Milvago chimachima*); el carpintero del cardón (*Melanerpes cactorum*); el lomo blanco (*Campephilus leucopogon*), el ñandú



(Rhea americana) y la charata (Ortalis canicollis). Entre los Passeriformes un común observar pijués (Synallaxis spp.); bandurrita chaqueña (Upucerthia certhioides); el cardenal amarillo (Gubernatrix cristata), una especie muy amenazada al punto que fue declarada Monumento Natural en la provincia de Entre Ríos por medio de la Ley N° 4.233 y esta considerada En Peligro (Bird Life, 2004); el capuchino de pecho blanco (Sporophila palustres) muy escaso por lo que se lo declaró también En Peligro (Bird Life, 2004), el picaflor de barbijo (Heliomaster furcifer), el cardenal común (Paroaria coronata); el tuquito gris (Empidonus auriantrocrastatus); el chinchero grande (Drymornis briggesii) y muchos más.

En este paraíso natural pasamos tres extraordinarios días disfrutando de una naturaleza avasallante,

donde nos tocó buen tiempo y lluvia. Nuestra tarea tuvo sus frutos ya que obtuvimos un sinnúmero de fotografías del ambiente y de su naturaleza viva. El lugar es increíble y digno de ser visitado dado que es difícil poner en palabras tanta belleza y sobre todo poder transmitir las sensaciones que se tienen al estar en contacto con estos ambientes tan bien conservados.

**Datos para visitar la Reserva:**

**Contacto: Area Natural Protegida Don Sebastián**

**E-mail: [luisprevedel@anpdonsebastian.com.ar](mailto:luisprevedel@anpdonsebastian.com.ar)**

**Web: [www.anpdonsebastian.com.ar](http://www.anpdonsebastian.com.ar)**

**Facebook: [www.facebook.com/anpdonsebastian](http://www.facebook.com/anpdonsebastian)**

**Celular: (0343) 15-455-1123**

**Skype: [luisprevedel](https://www.skype.com/people/luisprevedel)**



**ESPECIALISTAS EN  
EQUIPOS DE VIDEO  
Y FOTOGRAFÍA**

**El Mejor Asesoramiento,  
El Mejor PRECIO  
La Mejor GARANTÍA**

**NUEVO HORARIO DE ATENCION de  
Lun a Vie de 10:00 a 19:00 hs.  
Sábados de 10:00 a 14:00 hs.**

**COMPRA • VENTA • CANJE • CONSIGNACIÓN • ALQUILER • REPARACIÓN**

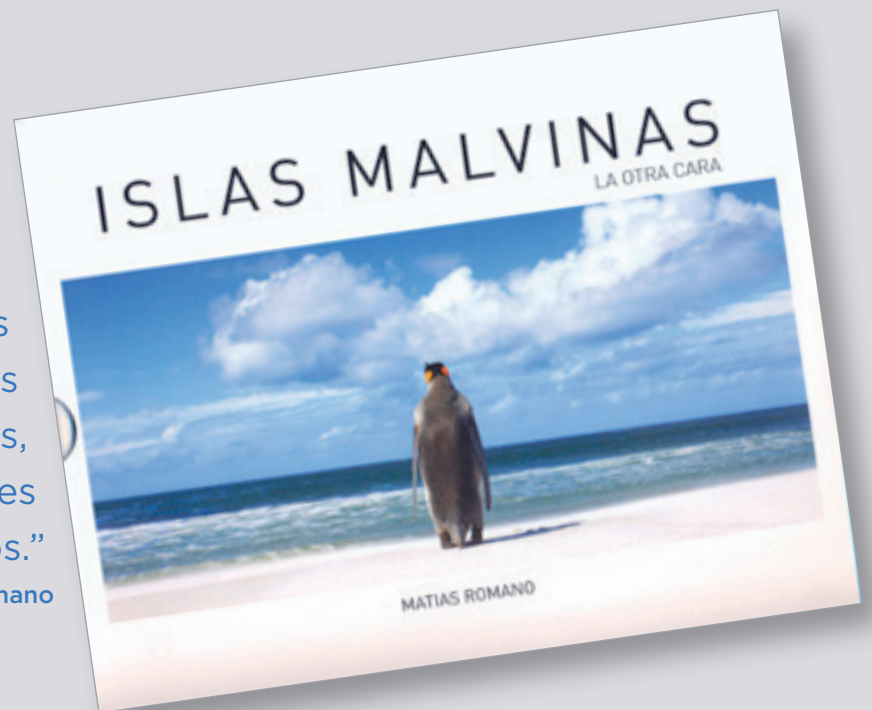
**LIBERTAD 484 (C1012AAJ) • BUENOS AIRES - TEL: 4382-FOTO (3686) & 5238-3558. E-MAIL: [INFO@PYH.COM.AR](mailto:INFO@PYH.COM.AR)**

# ISLAS MALVINAS

## LA OTRA CARA

“Visitar las Islas Malvinas fue una de las grandes experiencias de mi vida. Jamás olvidaré los momentos compartidos con albatros, pingüinos, cormoranes y elefantes marinos.”

Matías Romano



Malvinas se encuentra dentro de la provincia Biogeográfica Insular, un ambiente húmedo y frío, con frecuentes nevadas, con planicies extensas y montañas bajas. La flora típica la representan los densos pastizales esteparios y la fauna posee un plantel importante entre mamíferos y aves.

El libro de Matías muestra el paisaje y sus ocupantes, captura momentos únicos que expresan amor, ternura y comportamiento.

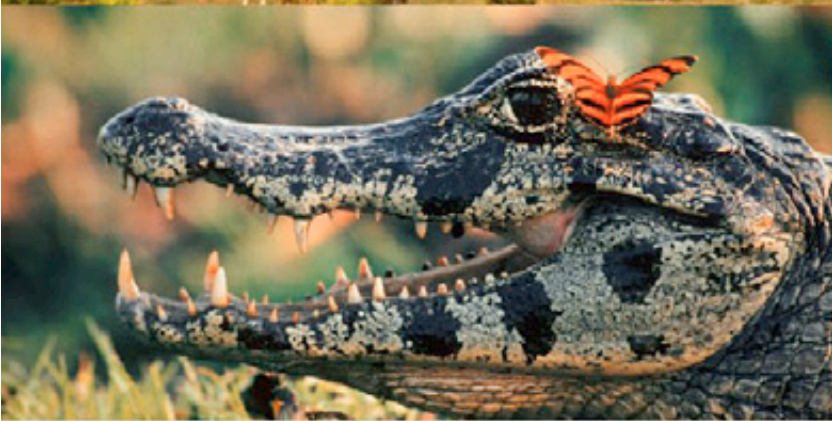
**PRÓXIMAMENTE EN LIBRERIAS  
DE TODO EL PAÍS**

**VENTA DIRECTA [INFO@MATIASROMANO.COM](mailto:INFO@MATIASROMANO.COM)  
ENVIOS A TODO EL PAÍS**



# ESTEROS DEL IBERA

Precios Promocionales Primavera 2012



[www.rincondelsocorro.com](http://www.rincondelsocorro.com) • [info@delsocorro.com](mailto:info@delsocorro.com) • Tel: 03773 15475114

