

ARGENTINA AMBIENTAL

REVISTA DIGITAL

5 de Junio
DIA
MUNDIAL
DEL
MEDIOBIENTE

Nº 46 - AÑO 2



La Revista Digital de Argentina Ambiental, es un compromiso que asumimos con nuestros lectores, modernizándonos con nuevas tecnologías. Con Ecopuerto.com, somos líderes en comunicación empresaria ayudando a poner en valor y dar a conocer los compromisos y acciones que las empresas implementan a favor del medio ambiente. Así intentamos demostrar que este sector económico se encamina inequívocamente hacia el Desarrollo Sostenible.



Bajo esta denominación conjugamos un indiscutido concepto a favor de la calidad de vida y el Desarrollo Sustentable de la Argentina. Contamos con una Naturaleza increíblemente bella y diversa, y con un capital humano de reconocida calidad creativa. De esta forma sumamos nuestro trabajo comunicacional construyendo un canal de acceso para brindar información esencial que posibilite el crecimiento de nuestra población en armonía con el ambiente. Deseamos demostrar que las actividades humanas pueden desarrollarse compatiblemente con el ambiente, generando sinergias positivas en beneficio de todos.
www.argentinambiental.com



Incorporamos los conocimientos sobre la Naturaleza, sus bellezas y sus capacidades. Es una herramienta educativa que propone “conocer la naturaleza para protegerla” compilando la información de forma tal que esté disponible para alumnos y docentes.
www.patrimonionatural.com



A través de este canal de internet desde principios de siglo informamos a la comunidad empresaria sobre las ventajas de tener una actitud amigable con nuestro entorno. A su vez, empresas e instituciones participan con nosotros, ya que contamos con el principal medio de comunicación de políticas y tecnologías ambientales.
www.ecopuerto.com

INDICE

Editorial: Estrategia de Sustentabilidad.....	4
Países nórdicos sin basura.....	6
Bioestabilización RSU.....	8
Siemens: Economía y Ecología, sinergia empresaria	16
Acindar: Medio Ambiente como Rol Social.....	17
Bayer: Pequeñas contribuciones, grandes cambios	18
Siderar: La Protección Ambiental es un Valor Primordial	20
Fate: Tecnología Green System en Argentina.....	22
Ledesma: Productos Argentinos y Renovables	24
Ford: Pasión y Respeto Ambiental	30
Cía. Gral. Fósforos: Una Llama Sustentable.....	34
La Rural: Exposiciones Sustentables.....	38
Alumbrera: Minería Sustentable.....	40
Volkswagen: Compromiso Ambiental.....	44
Fiat:	46
IDM: La Sustentabilidad con nuevas tecnologías.....	48
Toyota: RSE: El Camino hacia la Sustentabilidad.....	50
Peugeot: Fuerte Compromiso con el Entorno	54
Hotel Intercontinental:	58
Unilever-Tasa: Primer Centro de Distribución Sustentable	60
Reserva Ecológica: ¡Recuperemos las Lagunas!	66
Perito Moreno, Un Parque Nacional que crece.....	69
Una nueva reserva de 40 mil ha.....	76
El Delta sumó una Reserva Natural.....	77
Producto Yungas.....	80

Dirección Editorial
Michel H. Thibaud

Diseño y diagramación
Gastón Lacoste
gastonlacoste@gmail.com

Gerente Comercial y
de Relaciones Públicas
Silvia Villalba

Investigación periodística
Gabriel O. Rodriguez

Producción Integral
Area G SRL
www.argentinambiental.com

Argentina Ambiental
Revista Digital N°41

Copyright 2012 Area G SRL
Area G. SRL
Alsina 943, 5° piso – CABA
Tel: 5217-3050
www.argentinambiental.com
www.patrimoniounatural.com
www.ecopuerto.com
Mail: Director@ecopuerto.com

Tapa: Bañado La Estrella,
Formosa, Argentina
Archivo Patrimonio natural

ESTRATEGIA DE SUSTENTABILIDAD



Michel H. Thibaud
Director de
Argentina Ambiental

Como venimos insistiendo a través de los años, el sector empresario es el principal motor de la economía, con capacidad para generar desarrollo y crecimiento. El 5 de Junio se conmemora una vez más el Día Mundial del Medio Ambiente, fecha en la cual se realizó, en 1972, la primera reunión mundial que planteó las consecuencias ambientales que provocaba un crecimiento económico que no consideraba a la Naturaleza como parte del proceso.

Cuarenta años han pasado desde aquella fecha, y si bien muchos de los problemas se han agravado, impera hoy día en la comunidad económica internacional un reconocimiento concreto acerca del cuidado que debemos tener con los recursos naturales vitales. El sector empresario no es ajeno a estos conceptos, sino que ha asumido la responsabilidad de internalizar los costos ambientales como parte del proceso productivo.

En la Argentina el proceso avanza pero con mucho mayor lentitud. Si bien se progresó a lo largo de estos cuarenta años, las cuestiones económicas



Science For A Better Life



adversas no han dejado lugar a que las inversiones en temas ambientales cobren la importancia que requieren. Por otra parte la sociedad va tomando conciencia en sus reclamos contra la contaminación, colocando a través de los medios algunos puntos controvertidos que plantean el conflicto crecimiento vs. ambiente como si fueran fuerzas antagónicas irreconciliables.

Frente a esta posición empresas, con compromisos reales con la sociedad en la cual operan, han adoptado políticas en las cuales la sustentabilidad se ha consolidado en sus estrategias de expansión.

Este es un nuevo camino en el cual la producción de bienes y servicios comienza a comprender que en una empresa no todo pasa por la generación de beneficios económicos, sino que debe también atender la sustentabilidad ambiental como un bien social.

Es por ello que en Argentina Ambiental agradecemos y felicitamos a las empresas por los esfuerzos que realizan a favor del medio ambiente y las hacemos partícipes de nuestras comunicaciones ambientales a fin que toda la sociedad tome conocimiento de quienes contribuyen también a que tengamos un mundo mejor.



Países nórdicos sin basura

¿Se podrá imitar o el resultado está vinculado a la cultura de los ciudadanos? Es una pregunta que a veces nos surge cuando vemos estas noticias: el sistema funciona tan bien que las plantas que procesan residuos se están quedando sin material para trabajar

Hace varias décadas que los países nórdicos como Suecia y Noruega emprendieron fuertes campañas para reducir y reciclar la basura domiciliar. Asimismo a los desechos orgánicos y/o combustibles los destinaron a la generación de energía, adosando poderosos filtros para evitar las emanaciones gaseosas contaminantes alcanzando niveles de reducción de hasta el 99%.

Sin embargo ahora estas plantas incineradoras no cuentan con el combustible (residuos) necesario para hacerlas funcionar, poniendo en déficit la ecuación energética del país. Es por ello que Noruega debe importar basura para alimentar sus plantas generadoras en alrededor de 80.000 toneladas anuales. Así está firmando convenios con Italia, Rumania, Bulgaria y los Países Nórdicos. Por otra parte Suecia ha realizado, por ahora, convenios con el Reino Unido.

La conciencia lograda ha tenido un increíble resultado ya que sólo van a los rellenos sanitarios

En el área de los edificios donde los vecinos depositan la basura posee varios contenedores que van más allá de las tres categorías tradicionales. En las casas separan orgánicos, metales, pilas, vidrios de color, vidrios transparentes, plástico duro, plástico blando, cartón y Tetra Pak, papeles, periódicos y revistas.

Los países del hemisferio sur estamos muy atrasados en cuanto a reciclado se refiere. El caso de Río de Janeiro tiene uno de los basurales más grande del mundo ya que se puede apreciar desde Google Earth, con una superficie equivalente a 130 campos de fútbol juntos. Cuando se cerró hace unos meses atrás, quedaron sin trabajo unas 6.000 personas dedicadas al reciclaje en las peores condiciones de salubridad.

Las montañas de basura que alcanzan los 50 metros fueron el resultado del depósito en las últimas tres dé-

cadadas de casi el 80% de la basura de la Ciudad, unas 8.000 toneladas por día.

Las autoridades esperan lograr la recuperación del área en unos 15 años, pero el futuro de Gramacho será la generación de energía. Se construirá una planta de biomasa para transformar el metano propio de la descomposición de los desperdicios de este relleno en gas.

Buenos Aires, en la Argentina, sufre un proceso de colmatación de sus rellenos sanitarios relativamente cercanos a la ciudad. Además existe un serio problema político porque estos rellenos se encuentran en el territorio de otra provincia. Sin embargo en algunos de ellos se está aprovechando el Gas Metano para generar energía, y la ciudad ha emprendido un programa de Basura Cero, para reducir fuertemente los residuos urbanos generando fuentes de trabajo y recuperando materiales esenciales como materia prima: plásticos, vidrio, metales, etc.





Tratamiento de los RSU

Planta Industrial de Bioestabilización y Metanización

Planta para el tratamiento mecánico biológico (TMB) de los Residuos Sólidos Urbanos (RSU) provenientes del servicio de recolección de los contenedores de la “Fracción Húmeda” de la Ciudad de Buenos Aires

El Gobierno de la Ciudad de Buenos Aires emitió mediante el Llamado a Concurso Público e Internacional N°4/2012, el pliego para la realización del proyecto, ejecución y operación de una Planta de Tratamiento Integral con Recuperación de los Residuos Sólidos Urbanos generados por la ciudad.

Para cumplir con lo requerido en el Pliego, IMPSA en colaboración con el Gruppo Hera, líder en el mercado ambiental de las “multiutilities en Italia”, presentó proyectos alternativos que prevén la realización de una Planta Industrial para el Tratamiento Mecánico Biológico (TMB) de los Residuos Sólidos Urbanos RSU provenientes del servicio de recolección de los contenedores de la “Fracción Húmeda” de la Ciudad, con el objetivo de recuperar el material reciclable y de reducir en forma sustancial la cantidad de residuos a enviar al Relleno.

Las alternativas tecnológicas fueron dimensionadas para tratar 1.500 ton/día y 1.000 ton/día \pm 20% de los RSU, correspondiente a la capacidad nominal máxima prevista en el Pliego. La caracterización cualitativa de los residuos en el ingreso se basa principalmente en el estudio realizado, en los años 2010/2011, por la FIUBA (Facultad de Ingeniería de la Universidad de Buenos Aires) en colaboración con el CEAMSE (Consortio Ecológico Ambiental Metropolitano Sociedad del Estado), informe que deberá verificarse al momento de la puesta en marcha y en régimen de la planta.

El proyecto presentando, en todas sus alternativas, contempla los estudios de caracterización de los residuos antes citados, datos que serán ajustados y/o modificados al momento de realizarse los estudios de caracterización de los residuos que ingresarán efectivamente en planta, tanto al momento del inicio de la operación como en los años de funcionamiento durante el período establecido por pliego.

A la espera de una definición por parte del Gobierno de

la Ciudad de Buenos Aires del lugar definitivo de implementación de la planta, se consideró un área disponible rectangular de 3 ha., incorporada dentro del contexto urbano de la Ciudad.

La solución de la ingeniería propuesta prevé el desarrollo de los procesos como una PLANTA INDUSTRIAL. De hecho la conformación arquitectónica - estructural y la configuración de la planta, tienen como objetivo la realización de un proyecto compacto y funcional, que reduce al mínimo el movimiento de los residuos y de los equipos operativos y simultáneamente ocupa el menor espacio de superficie físico posible y compatible con las características urbanas, a diferencia de las configuraciones más comunes que prevén un almacenamiento a cielo abierto y con grandes superficies de naves cubiertas para los respectivos tratamientos.

La viabilidad de la logística, mediante el dimensionado de los accesos, la circulación y los caminos internos de la planta, fue estudiada minuciosamente de modo de gestionar eficientemente y bajo estrictas normas de seguridad los diferentes flujos de ingreso y egresos de materiales optimizando las operaciones de carga y descarga de los mismos.

Para garantizar la flexibilidad de funcionamiento y facilitar las actividades de mantenimiento ordinario y extraordinario, la planta fue dimensionada en forma MODULAR, subdividida en líneas de funcionamiento independientes entre sí.

Para reducir el impacto ambiental se dimensionó una planta “cerrada o estanca” que reduce las emisiones sonoras y visuales al exterior. Todas las secciones son mantenidas bajo una pequeña depresión atmosférica a modo de contener la salida de emisiones gaseosas, de polvos – material particulado y de olores producto de los tratamientos mecánicos y biológicos en planta. La tecnología adoptada para el tratamiento biológico prevé la aplicación

de procesos con reactores cerrados. El aire aspirado por las secciones y el aire de proceso, antes de ser liberado a la atmósfera, es oportunamente tratado para la reducción y eliminación de las emisiones contaminantes y de los malos olores, mediante un sistema de distribución y depuración del aire que prevé también la reutilización "a cascada" de los flujos de aire, con el respectivo ahorro energético. Los fluidos lixiviados del proceso biológico, el agua de "primera lluvia", las aguas residuales de planta y el agua de proceso, antes de ser volcados al sistema de desagües local, sufren un exhaustivo proceso de tratamiento de depuración mediante el proceso MBR. El agua depurada puede ser reutilizada como agua de servicio en la planta.

Criterios de Diseño considerados:

- Minimizar la fracción rechazo a enviar a relleno sanitario, maximizando la recuperación de las fracciones reciclables;
- Realizar una planta flexible y modular, operativa mediante líneas independientes y aptas para afrontar los cambios que podría sufrir en el tiempo el residuo en

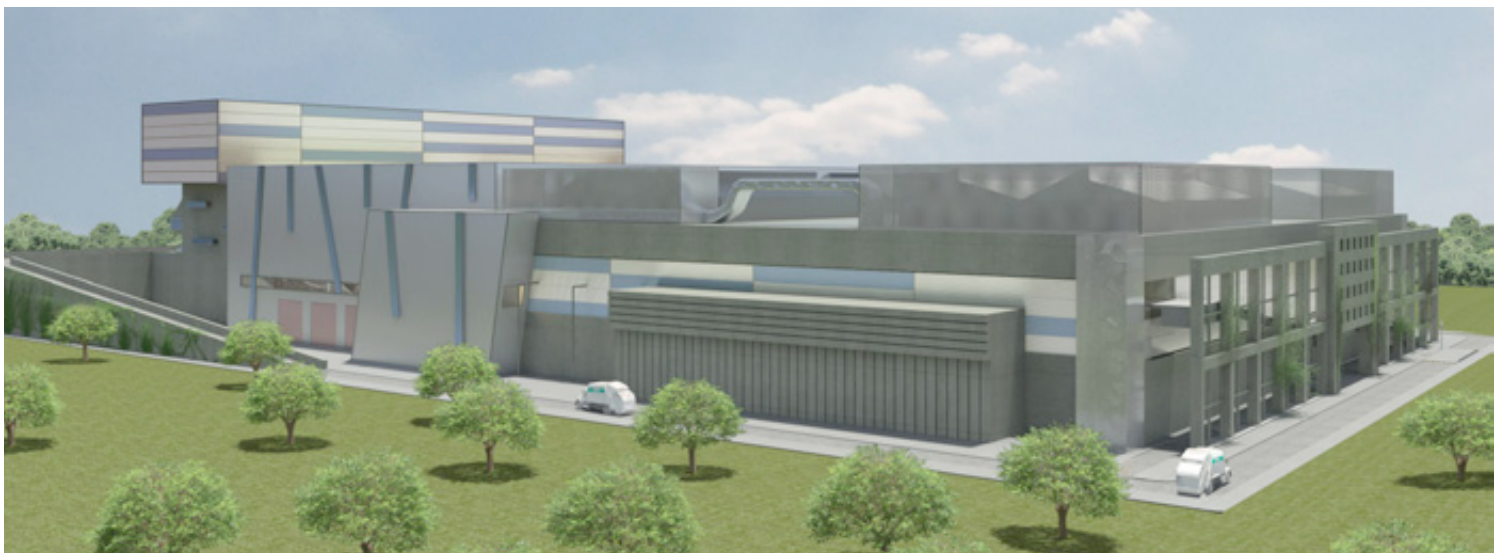
ingreso a planta;

- Utilizar tecnología consolidada y confiable;
- Asegurar la continuidad de la operación y la eficiencia del proceso, en conformidad a las normativas vigentes;
- Facilitar las actividades de mantenimiento y consecuentemente reducir los costos de operación, aumentando la vida útil de los equipos y de la planta en general;
- Reducir los costos de gestión;
- Garantizar una elevada capacidad de almacenamiento de residuos en el ingreso a la planta;
- Garantizar una elevada capacidad de almacenamiento de los subproductos y del rechazo;
- Salvaguardar la salud y la seguridad del personal;
- Minimizar los impactos sobre la matriz ambiental:

Aplicando un proceso que reduce al mínimo los residuos a enviar al relleno;

Ocupando la menor superficie posible;

Previendo un ciclo integrado de gestión y tratamiento de los recursos hídricos;



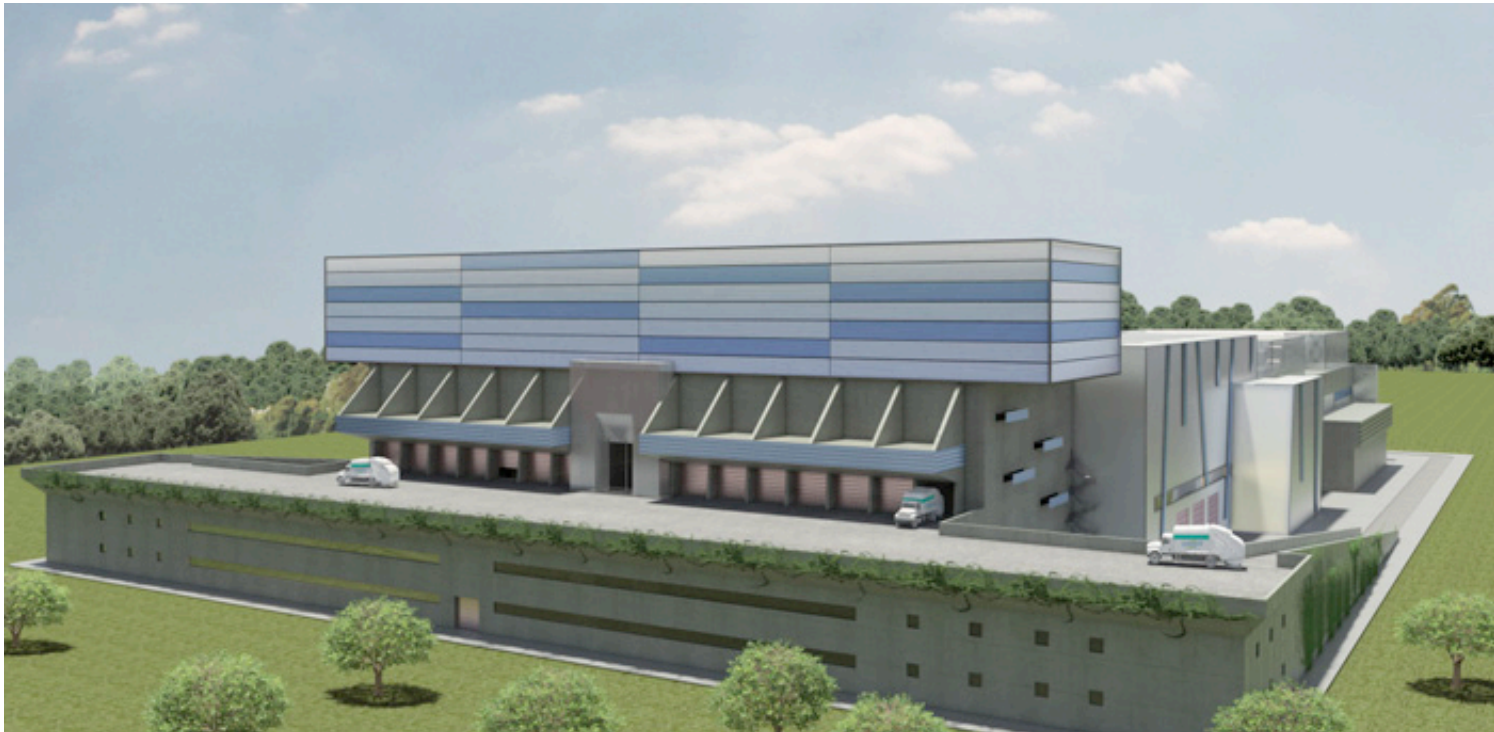
Previendo un ciclo integrado de gestión y tratamiento del aire;
Conteniendo las emisiones de contaminantes y de olores al exterior de la planta;
Conteniendo las emisiones de ruidos;
Recuperando energía del proceso.

Consideraciones Tecnológicas:

Por Tratamiento Mecánico se entiende a la aplicación de operaciones mecánicas y/o manuales de: tamizado, separación, selección y compactación entre otras, que permitan obtener componentes reciclables presentes en la "Fracción Húmeda" indiferenciada de los RSU. Una fracción residual (rechazo) no factible de ser posteriormente reciclada, es enviada a relleno sanitario para su disposición final. La fracción orgánica separada durante el proceso, y definida como Fracción Orgánica Putrescible - Biodegradable FOP, es enviada al Tratamiento Biológico.

Los componentes reciclables que son posibles de recuperar en línea de máxima serán: papel y cartón, plásticos, metales ferrosos y no ferrosos y vidrio. Tales materiales pueden ser enviados a los respectivos destinos o usuarios finales para la reinserción en los distintos ciclos productivos y de reúso.

Por Tratamiento Biológico, y vinculado a este proyecto, se entiende al proceso de transformación mediante Digestión Aeróbica con el fin de la mineralización de los componentes orgánicos, en su mayoría degradables, y a la higienización del material anteriormente separado. El producto final es el definido como Fracción Orgánica Estabilizada (FOS) o simplemente "Bioestabilizado". La FOS será empleada, en principio, para la cobertura diaria en Relleno Sanitario, en reemplazo total o parcial de material inerte o suelos aptos para tal uso que actualmente se utilizan, contribuyendo a la preservación del medioambiente por la sustitución de un recurso natural por uno recuperado. En el caso de un aumento de la recolección diferenciada durante la gestión integral del servicio de recolección en la Ciudad y, como consecuencia, de un ingreso a la planta de una mayor fracción orgánica separada en origen, el material Bioestabilizado tratado en la planta podrá alcanzar las características de calidad válidas para su utilización como material compostado con el fin de una potencial utilización como mejorador de suelos, en la parquización, o incluso en la agricultura. Parte de la fracción FOP será enviada a un proceso de Digestión Anaeróbica a Seco "Dry Fermentation" para la producción de biogás y la conversión energética



del mismo. Las celdas de digestión serán construidas en Hormigón Armado y totalmente estancas mediante compuertas de seguridad, constituyendo de esta manera las celdas de fermentación como reservorios o gasómetros de planta.

El biogás producido, depurado de compuestos no deseados, es enviado a 2 generadores endotérmicos de potencia igual a 750 kW cada uno, para la producción de energía eléctrica y calor. Estarán conectados al sistema de media tensión de la planta, de modo que la energía eléctrica producida pueda ser utilizada para cubrir parte de las necesidades energéticas internas o su cesión a la red externa. El calor desarrollado por los motores, en lugar de disiparse al ambiente, es recuperado y enviado a las celdas para mantener los niveles de temperatura ideales para la digestión.

El material digerido es enviado en parte al proceso de maduración aeróbica y el resto como cepa de inoculación para el nuevo proceso de digestión anaeróbica. La capacidad de generación del biogás y su conversión energética podrá incrementarse según se logre una mayor y mejor calidad de "orgánico puro" al ingreso de la planta, producto de una mejora y optimización de los servicios de recolección o separación en origen por parte del GCABA.

Las posibilidades de autoconsumo energético podrán rondar desde el 30% inicial hasta un 60% - 70% , según las características de los residuos ingresados. Estas conformación de planta; Modular, Flexible y adecuadas a las características variables en el tiempo de los residuos de la ciudad, tiene en cuenta para su dimensionamiento, los Principios Básicos establecidos por el GCABA;

- Principio de Gestión Integral de Residuos Sólidos Urbanos
- Principio de Ciudad Limpia
- Principio de Basura Cero

Esto implica la utilización de ciertas tecnologías que cumplieren totalmente estos principios, y será mediante la aplicación estricta de los mismos, que se analizará con posterioridad la modificación de ciertas fases del proceso de la planta para la producción de otros subproductos del tratamiento de la planta industrial.

Sobre la base de las características y condiciones asumidas por el residuo en el ingreso y de la eficiencia del proceso considerado para el tratamiento en planta, resultará que el rechazo a ser enviado a Relleno Sanitario, rondará un valor del 30% sobre el residuo total ingresado.

Consideraciones Arquitectónicas:

El proyecto arquitectónico tiene como objetivo la inserción dentro del contexto urbano de modo tal que la planta, con su volumetría y sus equipamientos, no modifiquen el entorno pero represente un elemento arquitectónico que revalorice el entorno. La idea

conceptual del proyecto es asemejarse a una gran masa volumétrica y paralelamente dejar ver o intuir su funcionalidad.

La planta tendrá funciones “estáticas” y funciones “dinámicas”. El residuo proveniente de la recolección será descargado en la fosa de residuos, de donde pasará a la zona de separación donde el residuo será tratado o procesado. Posteriormente, una parte de los residuos será recuperada y otra parte pasará a las celdas de estabilización biológica aeróbica y anaeróbica. El proceso así descrito será “legible” o factible de ser percibido en el diseño arquitectónico.

Por otro lado el concepto de esta Planta Industrial de Tratamiento de Residuos tenderá a integrar las actividades de la misma con la comunidad de la ciudad, de modo de concientizar los aspectos de la Gestión Integral de los Residuos.

Se implementará dentro del establecimiento un Centro de Investigación y Desarrollo Ambiental vinculado al tema de los residuos y su valorización material y energética, con participación de entidades universitarias de la ciudad como asimismo se efectuarán actividades de capacitación y visitas para establecimientos educativos y organismos públicos y privados.

DATOS GENERALES:

PROYECTO: PLANTA INDUSTRIA DE TRATAMIENTO DE RESIDUOS SÓLIDOS URBANOS RSU - FRACCIÓN HÚMEDA

OFERENTE: IMPSA - INDUSTRIAS METALÚRGICA PESCARMONA S.A.I.C. Y F.

DESARROLLO TECNOLÓGICO: GRUPPO HERA SPA (ITALIA)

CAPACIDAD DE TRATAMIENTO: 1.500 TON/DÍA - 1.000 TON/DÍA (+/- 20%)

PROCESO: TRATAMIENTO MECÁNICO BIOLÓGICO MBT

COMPONENTES DEL PROCESO:

- **RECEPCIÓN Y ALMACENAMIENTO RSU:** MÁXIMO 3 DÍAS, CON SISTEMA DE SELECCIÓN Y RECHAZO DE MATERIAL NO APTO PARA EL TRATAMIENTO.
 - **SELECCIÓN MECÁNICO:** AUTOMÁTICO Y MANUAL (ROMPE BOLSAS, TROMELES, SEPARADORES MAGNÉTICOS, DE CORRIENTES INDUCIDAS Y ÓPTICOS, PUESTOS DE SEPARACIÓN MANUAL).
 - **PROCESO BIOLÓGICO DE DIGESTIÓN AERÓBICO:** MEDIANTE CELDAS DE BIOESTABILIZACIÓN EN H^ºA^º CON INSUFLACIÓN DE OXÍGENO E REINYECCIÓN DE LIXIVIADO - AGUA DE PROCESO. PERMANENCIA DE 24 DÍAS
 - **PROCESO BIOLÓGICO DE DIGESTIÓN ANAERÓBICO A SECO:** "DRY FERMENTACION", MEDIANTE CELDAS ESTANCAS H^ºA^º CON PRODUCCIÓN DE BIOGÁS PARA GENERACIÓN ENERGÉTICA. PERMANENCIA DE 28 DÍAS.
 - **GENERACIÓN ENERGÉTICA:** UTILIZACIÓN DE BIOGÁS DEL PROCESO DE FERMENTACIÓN ANAERÓBICO, POTENCIA INSTALADA INICIAL 1,5 MW.
 - SISTEMA DE DISTRIBUCIÓN Y DEPURACIÓN AIRE; MEDIANTE CICLONES, FILTROS A MANGA, SCRUBBER Y BIOFILTROS.
 - **SISTEMA DE CAPTACIÓN, TRATAMIENTO AGUA PROCESO Y RESIDUALES:** (AGUAS DE LLUVIA, AGUA SERVICIO Y RIEGO, AGUA ANTINCENDIO, AGUA INDUSTRIAL Y LIXIVIADOS) MEDIANTE PROCESO MBR "MEMBRANA BIOREACTOR".
 - **SISTEMA DE AUTOMACION Y CCTV.**
 - **PERSONAL EN PLANTA:** SEGÚN LAS DIFERENTES ALTERNATIVAS PRESENTADAS, PERSONAL TOTAL ENTRE 130 Y 220 PERSONAS
- SUPERFICIE ESTIMADA:** 3 HAS., DENTRO DEL EJIDO URBANO DE CABA
- EXCAVACIÓN PARA OBRA:** 150.000 M3 (MAX. ALTERNATIVA)
- H^ºA^º ESTIMADO PARA OBRA CIVIL:** 30.000 M3 (MAX. ALTERNATIVA)
- ACERO ESTRUCTURAL PARA H^ºA^º:** 4.500 TON (MAX. ALTERNATIVA)
- DESARROLLO ARQUITECTÓNICO:** GRUPPO HERA SPA

Seminario Internacional

LITIO EN LA REGIÓN DE SUDAMÉRICA

12 y 13 de JUNIO 2013

Hotel Altos de la Viña
San Salvador de Jujuy
www.litioensudamerica.com.ar

DIAMOND SPONSORS



PLATINUM SPONSORS



GOLD SPONSOR



MAJOR SPONSOR



SPONSORS



ADHERENTES



ORGANIZADO POR

PANORAMA MINERO

FUNDAMIN
Fundación para el Desarrollo de la Minería Argentina

Contactos:

Tel./Fax: (54-11) 4952-1117

informes@panoramaminero.com.ar /

fundamin@fundamin.com.ar

www.panoramaminero.com.ar /

www.fundamin.com.ar

80% de las reservas de litio a nivel mundial se encuentran en el cono Argentina, Bolivia y Chile

SIEMENS

Ecología y Economía, sinergia empresarial



Enrique Genzone,
Presidente de
Siemens Argentina SA

En Siemens entendemos sostenibilidad y protección del medio ambiente como principios fundamentales que guían la estrategia de la compañía. Nuestra filosofía se basa en la premisa de que ecología y economía pueden desarrollarse en simultáneo.

Para ello trabajamos en tres grandes focos a nivel global:

Por un lado reducimos los recursos utilizados en nuestra propia actividad empresarial, trabajando en la gestión integrada de procesos que también abarcan las decisiones en términos de Real Estate. Así mejoramos año a año nuestra huella ecológica.

Por otro lado promovemos el desarrollo sostenible a través de la innovación tecnológica, poniendo a disposición de nuestros clientes un portafolio amigable con el medio ambiente que potencia la eficiencia en el uso de recursos naturales y la reducción de las emisiones de CO2.

Y por último, fomentamos la concientización social en materia de protección activa del medio ambiente, a través de acciones específicas que refuerzan el compromiso de nuestros empleados y la comunidad en su conjunto contra el cambio climático.

A través de nuestra experiencia, capacidad de implementación y fuerza innovadora, nuestro objetivo es mantenernos como pioneros en contribución al desarrollo sostenible de nuestro planeta.

Los premios recibidos durante los últimos meses confirman que la compañía va en el camino correcto. La calificación, por ejemplo, como la compañía industrial más sustentable en su clase es validada por el prestigioso "Dow Jones Sustainability Index", mientras que en el "Carbon Disclosure Project 2012", Siemens obtuvo una vez más una posición líder con 98 de 100 puntos posibles.

Acindar
Grupo ArcelorMittal



Arturo Acevedo
Presidente de Acindar

En Argentina Ambiental tuvimos la oportunidad de conversar con Arturo T. Acevedo, Presidente Acindar, y conocer sus opiniones sobre las políticas ambientales que aplica la empresa, líder en el mercado argentino en la fabricación de aceros.

Argentina Ambiental: ¿Qué importancia tienen en su empresa las decisiones que involucran las cuestiones ambientales?

En nuestra compañía los temas ambientales son considerados con la mayor prioridad. Contamos con una política ambiental que debe ser considerada en cada decisión que tomamos y somos conscientes del rol que tenemos en la sociedad. Es un tema de prioridad del Comité Ejecutivo de la empresa. Nuestras

Medio Ambiente como Rol Social

prioridades están puestas en Salud y Seguridad y temas ambientales.

AA: ¿Cómo piensa usted que el cambio climático afecta sus negocios actuales y futuros?

Desde hace ya bastante tiempo los efectos del cambio climático se vienen manifestando en nuestro planeta de manera cada vez más notable. Nuestro negocio no es ajeno a esta situación, motivo por el cual debemos analizar cuidadosamente el impacto que los distintos procesos productivos tienen en aspectos ambientales. Si pensamos en negocios a largo plazo, pensamos en sustentabilidad, es allí donde deben apuntar todas nuestras acciones.

AA: ¿Qué acciones llevan a cabo en su empresa para mitigar el deterioro ambiental y qué planes a futuros tienen en ese sentido?

Hemos tomado algunas decisiones de inversión a fin de estar a la altura de las necesidades que tiene el planeta. Esto incluye la instalación y puesta en marcha ya realizada

de un tren de laminación con los más altos estándares ambientales, plantas de tratamiento de aguas y rediseño de algunos procesos en la planta de alambres que nos han permitido un ahorro del 98% del agua consumida. Tenemos en la actualidad en marcha una inversión para mejorar aún más las emisiones de la acería, mediante una nueva casa de humos.

AA: Cuál es la política empresarial con respecto al medio ambiente dentro del marco de la Responsabilidad Social Empresarial?

Estamos convencidos que una adecuada política empresarial respecto al medio ambiente, conjuntamente con una política social y resultados económicos acordes son fundamentales para la sustentabilidad de los negocios. Debemos pensar seriamente en el impacto que tienen nuestras acciones de modo de mitigar los mismos y preservar nuestro planeta para las generaciones futuras.



Science For A Better Life



Richard van der Merwe
Presidente y CEO de Bayer
para la región Cono Sur.

Qué importancia tienen en su empresa las decisiones que involucran las cuestiones ambientales.

Bayer tiene una política fuerte en cuestiones medioambientales que incluye desde programas de concientización y educación así como también una rigurosa política de procesos de producción que cuidan y miden el impacto de nuestros negocios en el medioambiente. Asimismo, damos prioridad al cuidado del medioambiente desde los hábitos de todos los que trabajamos en Bayer. El desafío es enorme y muchas de las acciones de concientización interna constituyen en general, sólo pequeños cambios o adaptaciones en el modo en que realizamos algunas de nuestras actividades cotidianas. Sin embargo, esas pequeñas contribuciones indi-

viduales y específicas, aplicadas en forma colectiva y sistemática, significan una gran diferencia en favor del medio ambiente y la protección de todos sus recursos.

Cómo piensa usted que el cambio climático afecta sus negocios actuales y futuros

El cambio climático es una realidad que se nos presenta a todos como seres humanos. Una responsabilidad que debemos asumir como sociedad y que cada uno desde su ámbito de acción busque las correcciones necesarias para lograr disminuir el impacto de nuestros actos en el medio ambiente. El correcto enfoque de nuestros negocios en relación al medioambiente hacen que un negocio sea sustentable en el tiempo. Creo que este nivel de conciencia ya lo ha adoptado toda la industria. Ahora está en cada

Pequeñas contribuciones, grandes cambios

una encontrar el camino para hacer posible el cambio real y necesario.

Qué acciones llevan a cabo en su empresa para mitigar el deterioro ambiental y qué planes a futuros tienen en ese sentido.

El programa Tu Huella Climática, "Oficina Ecológica" de Bayer tiene como objetivo coordinar, apoyar y difundir aquellas iniciativas y proyectos que procuren mejoras sobre el desempeño en el desarrollo sostenible, el cuidado de los recursos naturales y energéticos y la aplicación de "buenas prácticas ambientales" en las actividades de la empresa a todo nivel.

El programa permite coordinar el trabajo y las iniciativas relacionadas al cuidado del Medio Ambiente de las diferentes áreas, tanto en sedes administrativas como en

plantas productivas y depósitos: Bayer HealthCare (Salud), Bayer CropScience (agro) y Bayer MaterialScience (materiales de altas prestaciones).

Cada proyecto se ejecuta siguiendo especificaciones técnicas detalladas, en cumplimiento de las reglamentaciones vigentes y de acuerdo a los estándares internacionales actuales y las propias normas y políticas de Bayer sobre sostenibilidad y protección del medio ambiente. Asimismo para cada iniciativa se establece un método de seguimiento para evaluar los avances y asignar nuevas metas en un ciclo de "mejora continua".

En sedes administrativas, además de tareas de reducción y reciclado del papel, la recuperación de materiales como cartuchos de impresoras, basura electrónica, etc., y acciones para el ahorro energético, se han priorizado también medidas de reducción y recupero del agua utilizada a diario.

Para el ahorro y cuidado del agua como recurso vital, se han implementado tanto medidas de infraestructura como acciones personales donde los colaboradores tienen un rol principal.

Las canillas cuentan con boquillas aireadoras y reguladores de presión que permiten disminuir el volumen de agua en un 50%. A la vez, se han instalado detectores de presencia en los sanitarios además de válvulas de presión que permiten controlar y reducir el flujo de agua en forma mucho más eficiente.

En las áreas del comedor se han instalado canillas con válvulas tipo gatillo presencial que interrumpen el flujo de agua apenas se termina con la tarea de limpieza de la vajilla y otros elementos de catering. Por otro lado, el programa contempla una campaña de concientización para empleados con el objetivo de modificar sus hábitos cotidianos, por ejemplo cerrar la canilla al cepillarse los dientes o lavarse las manos.

Otra medida para reducir el consumo de agua, es la reducción de las horas de riego en las zonas verdes de la compañía. Estas prácticas se programan según la época del año, configurando el sistema de riego automático en horario nocturno cuando la velocidad de evaporación es menor.

En cuanto a las plantas productivas, se ha logrado un avance importante

en el uso de agua de procesos, no sólo a partir de la optimización de los mismos sino primordialmente a partir de la reutilización de dichas aguas a través de un sistema de recupero, identificación y almacenamiento de alta eficiencia.

Dentro de nuestras acciones de RSE se encuentra el programa "Tu Huella Climática, Concurso medioambiental para Jóvenes", una campaña que convoca anualmente a jóvenes de todo el país, que hayan desarrollado o estén involucrados en proyectos medioambientales a participar por un viaje a Alemania a un congreso medioambiental para jóvenes de diversos países del mundo. La idea de este programa es darle la oportunidad a jóvenes de conocer medidas, políticas e iniciativas medioambientales aplicadas en países pioneros en estas temáticas y que se conviertan en embajadores medioambientales en sus países, y así logren hacer crecer sus proyectos localmente luego de la experiencia y herramientas obtenidas en el congreso. Este año la inscripción ya está abierta y hay tiempo hasta el 26 de julio para presentar los proyectos a participar en www.tuhuellaclimatica.com.ar



La Protección Ambiental es un Valor Primordial

Contactamos al Ingeniero José Antonio Fonrouge, Jefe del Departamento de Medio Ambiente de Siderar SAIC, a fin que nos ilustra acerca de la importancia de la temática en la toma de decisiones de la empresa. Tiene suma importancia conocer estos temas dada la importancia estratégica que tiene la empresa para la Argentina al ser la principal fabricante de acero.

Argentina Ambiental: ¿Qué importancia tienen en su empresa las decisiones que involucran las cuestiones ambientales?

En Ternium Siderar aplicamos una política ambiental que describe la protección ambiental como un valor primordial y planificamos las actividades bajo el principio de desarrollo sustentable.

La preservación del medio ambiente es considerada como uno de los tres pilares del negocio, junto a la generación de rentabilidad y al desarrollo de las comunidades donde operamos.

Producimos acero en diversas formas y para diversas aplicaciones,

como en obras de infraestructura, construcción, transporte y envases, entre otros. El acero es un material virtuoso desde el punto de vista ambiental, principalmente por su infinita reciclabilidad sin perder las propiedades, a diferencia de otros materiales.

Consideramos el cuidado del ambiente en los planes de modernización y expansión productiva. Por eso, cada uno de los proyectos que encaramos lleva asociado, desde su concepción, medidas para minimizar el impacto ambiental negativo; garantizando la seguridad y salud de los empleados y de la comunidad.

AA: ¿Cómo piensa usted que el cambio climático afecta sus negocios actuales y futuros?

En el corto plazo, no observamos un impacto significativo en los negocios donde Ternium Siderar opera. Sin dudas, debe considerarse en la planificación a largo plazo ya que el cambio climático es una variable indiscutible que tendrá efectos reales en el comercio internacional.

Vemos al acero como parte de la solución al cambio climático. En primer lugar, por su larga vida útil y posibilidad de reciclarse indefinidamente. Asimismo, por su uso intensivo en obras de infraestructura, transporte masivo y en equipamientos relacionados a energías renovables. De acuerdo al International Energy Association (IEA), las emisiones de CO2 de la industria siderúrgica representan el 5% del total de las emisiones producidas por el hombre.

Ternium Siderar recibió por 5º año consecutivo el certificado "Reconocimiento de Acción Climática" ("Climate Action Recognition"), el cual acredita que la empresa cumplió con su compromiso de reportar las emisiones de gases invernadero en

sus plantas productivas de acero. Ver más info: <http://www.worldsteel.org/steel-by-topic/climate-change.html>

Concretamente, la empresa emite 1.5 toneladas de CO2 por tonelada de acero producido considerando su matriz productiva, cifra que está por debajo del promedio mundial que es de 1.74 toneladas.

AA: ¿Qué acciones llevan a cabo en su empresa para mitigar el deterioro ambiental y qué planes a futuros tienen en ese sentido?

Nosotros realizamos nuestras operaciones considerando el cumplimiento de los requisitos de la legislación vigente. Hemos obtenido la certificación de la norma ISO 14.001 sobre Sistema de Gestión Ambiental en la mayoría de nuestros establecimientos productivos. Nuestra Política Ambiental sostiene como pilares de una gestión sustentable:

- 1.Cumplimiento de las normativas ambientales aplicables,
- 2.La mejora continua de nuestro desempeño ambiental,
- 3.La prevención de la contaminación en origen.

Desde 1992 a la actualidad llevamos invertidos 216 USD Millones en proyectos de mejora ambiental y preveemos invertir 220 USD Millones en los próximos 5 años; entre los cuales se destacan la innovación tecnológica en la planta de tratamiento de gases de coquería (subproductos) y la obra de cierre de circuito de agua para el lavado de Gases de los Altos Hornos, que actualmente se encuentran en desarrollo.

Con el objetivo de contribuir a instalar una cultura del reciclaje y la reutilización, lanzamos en el 2010 el Programa de Clasificación de Residuos. Consiste en clasificar los residuos en el momento que se originan, segregando según su composición en los contenedores correspondientes. Adicionalmente, contamos con una Planta de Clasificación para optimizar el reciclaje de los materiales, tales como cartón, papel, pet, madera, etc. Estas acciones nos han permitido encontrarnos entre las 5 mejores empresas del mundo en cuanto al Indicador de Eficiencia del uso los Materiales 2011 (worldsteel Association).



fate 

TECNOLOGÍA GREEN SYSTEM EN ARGENTINA

Fate, la principal productora de neumáticos del país, presentó Eximia by Pininfarina, el primer neumático para autos de alta gama de la nueva línea Ultra High Performance (UHP) diseñada por la prestigiosa firma italiana y producida localmente por Fate para responder a las más altas exigencias, tanto en aspectos de seguridad y confort como en manejabilidad.

Es un neumático equilibrado y con una excelente adherencia sobre suelos secos y mojados, que se destaca por el exquisito diseño asimétrico de la banda de rodamiento. Cubrirá toda la franja de vehículos de alta gama, hasta llanta de 18", dándole acceso al usuario a lo más refinado del diseño a nivel mundial. Cuenta, además, con la nueva tecnología "Green System", enmarcándose en los llamados neumáticos ecológicos que se caracterizan por el bajo valor de resistencia a la rodadura y la reducción de emisiones de CO₂.

Con más de 80 años de historia, Pininfarina logró ser reconocida en el universo automotriz por sus elegantes diseños y trayectoria junto a grandes marcas como Ferrari, Maserati, Alfa Romeo y Jaguar, entre otras.



Fate es la compañía número uno en producción y exportación de neumáticos de la Argentina. Con la más avanzada tecnología, produce neumáticos para automóviles, camionetas, camiones, ómnibus, tractores y maquinaria vial. Fate es proveedora de las principales empresas automotrices que producen en el país. Cuenta con una planta industrial ubicada en San Fernando, provincia de Buenos Aires, y emplea a 1800 personas.

Tecnología "Green System"

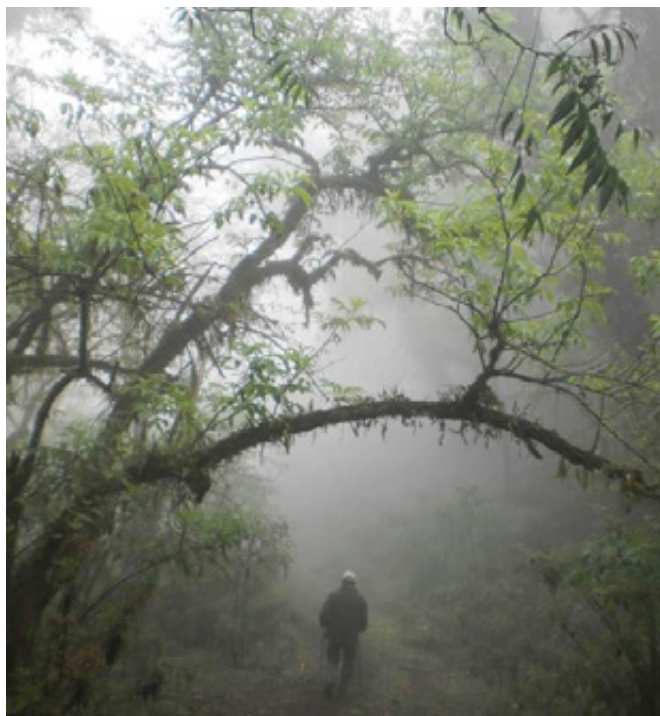
Tecnología aplicada por FATE para el diseño de los neumáticos ecológicos o "verdes".

Neumáticos que se caracterizan por su baja resistencia a la rodadura, y consecuentemente, por un ahorro. Este ahorro de combustible genera una reducción en la emisión de CO₂, gas contaminante, contribuyendo al cuidado del medio ambiente.



PRODUCTOS ARGENTINOS Y RENOVABLES

Hoy las empresas se encuentran exigidas por los consumidores de todo el mundo a informar con datos comprobables cómo sus cadenas productivas se desarrollan de forma limpia y amigable con el medio ambiente, procurando un desarrollo sostenible.



En el noroeste argentino, Ledesma S.A.A.I. dedica grandes esfuerzos para armonizar la producción de caña de azúcar y de citrus con el cuidado de la imponente naturaleza que rodea sus fincas productivas: las Yungas o selvas de montaña. La empresa cuenta con 157.000 hectáreas de ecosistemas nativos y tierras agrícolas en la provincia de Jujuy, de las cuales aprovecha para agricultura casi 61.000 hectáreas, es decir, un 39% de la superficie total, respetando así la rica diversidad biológica de la zona. En total, por cada hectárea cultivada con caña de azúcar o cítricos se destinan dos hectáreas a la conservación de los sistemas naturales y preservación de bosques nativos.

Bosque Montano de las yungas
con su característica nubosidad

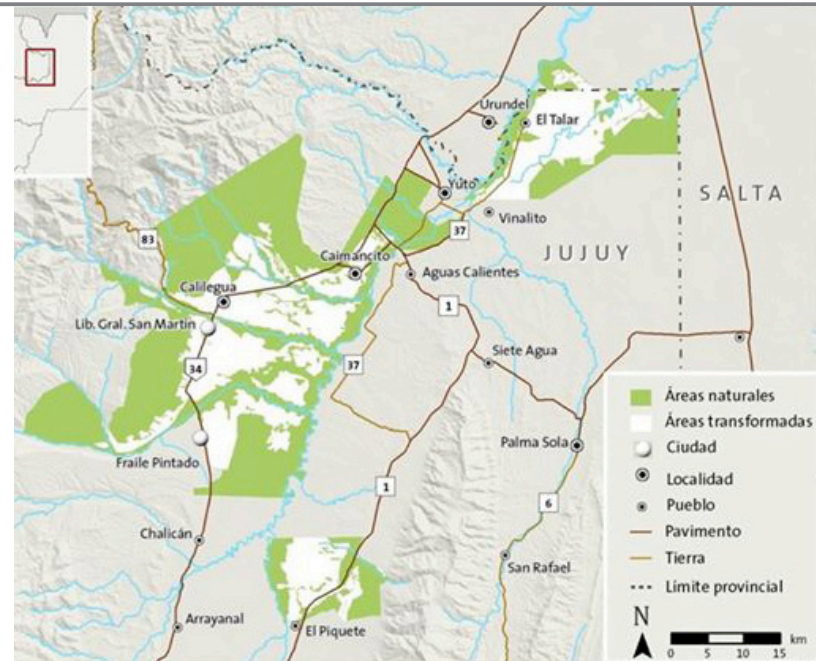


Selva virgen de las Yungas preservada en el Parque Nacional Calilegua.

La política ambiental de la compañía tiene como principio fundamental llevar a cabo medidas preventivas asociadas al cuidado de los recursos naturales, minimizando el impacto de todas sus actividades productivas en el marco de un desarrollo tecnológico respetuoso del medio ambiente.

Dos hitos importantes en la historia natural de Ledesma son la donación de las 76.300 hectáreas de selvas y bosques nativos -que hoy conforman el Parque Nacional Calilegua- y la elaboración de un plan de ordenamiento territorial –con el objetivo de armonizar agricultura y conservación– que destina a conservación 100.000 hectáreas adicionales al Parque Nacional de sistemas naturales que constituyen la zona mejor conservada de Yungas del noroeste argentino.

El plan de ordenamiento territorial está basado en un estudio general de las tierras de la empresa que determinó, con rigor científico, donde podría realizarse transformación agrícola y donde debería preservarse



Plano del Ordenamiento Territorial en terrenos de Ledesma

la vegetación natural. Se realizó con el asesoramiento de la Fundación ProYungas, la máxima autoridad técnica sobre las Yungas de la Argentina.

Sumado a esto, desarrolló junto a la misma fundación, un programa de monitoreo de la fauna autóctona, que permite generar información ecológica básica para garantizar la persistencia en el tiempo de la diversidad de plantas y animales. A través de cámaras instaladas para identificar la amplia presencia animal se siguen de cerca los pasos de la fauna de la región de Yungas y de corredores cercanos a las plantaciones de caña de azúcar.

Para minimizar su impacto sobre el ambiente la empresa realiza un reciclado responsable y por eso ningún residuo sólido es derivado a puntos de disposición municipal de la provincia de Jujuy. La gestión de residuos industriales del complejo agroindustrial se implementa



La biomasa es recolectada y utilizada como combustible de la fábrica

bajo 3 alternativas posibles: reutilización, reciclado o disposición final. En el predio de reciclado de la empresa, se generan nuevos bienes para introducir al mercado y, además, energía renovable.

De esta manera, el ciclo de vida de los subproductos de un proceso industrial vuelve a comenzar, gracias a que la empresa los clasifica en origen, los reutiliza, les agrega valor y los devuelve al mercado. Aquellos residuos que por su condición y categoría carecen de valor de reuso o reciclaje son derivados a un operador autorizado, quien procede a su eliminación bajo estrictas normas ambientales. Este proceso además genera energía a partir de residuos renovables, ya que las empresas los emplean en la generación de energía en sus calderas, reemplazando gas en sus procesos industriales.

Ledesma fue, además, miembro del Grupo Promotor del Pacto Global, que en el año 2004 lanzó con éxito la iniciativa en la Argentina y desde hace 5 años realiza

anualmente su Informe de Sostenibilidad según los lineamientos de la Guía G3 de la Iniciativa de Reporte Global (GRI), que constituye su comunicación de progreso anual respecto del cumplimiento de los diez principios del Pacto Global de Naciones Unidas.

El cuidado del medio ambiente y las poblaciones de las Yungas

El 5 de junio se celebra el día mundial del medio ambiente. Es un día para recordar y para pensar qué podemos hacer como sociedad para cuidar nuestro planeta. Fue establecido por la Asamblea General de Naciones Unidas en 1972 en Estocolmo, Suecia.

En las Yungas del Alto Bermejo del noroeste del país se celebra este día y también la semana del medio ambiente, que abarca desde el 1 al 5 de junio y en la cual se llevan a cabo conferencias y exposiciones sobre la conservación del medioambiente y el valor de las comunidades que lo rodean. Justamente, el concepto de la protección del ambiente natural en esta región no se circunscribe sólo a la protección de los sistemas naturales de flora y fauna de las Yungas, de alto valor ambiental, sino que incorpora en un sistema integrado a las poblaciones rurales de montaña, a las poblaciones urbanas de la región y también a las fincas con producción de citrus y caña de azúcar.

Es así que las Yungas, las poblaciones y las fincas de Ledesma conforman un Paisaje Productivo Protegido y se integran en la Reserva de Biósfera de las Yungas, cuya superficie total es de 1,3 millones de hectáreas protegidas. Este concepto está sustentado en la visión de que las actividades productivas son las generadoras de los recursos económicos que permiten, por un lado, mejorar la calidad de vida de las poblaciones en donde se desarrollan, y por el otro, obtener los recur-



Poblaciones en la selva con bajo impacto en la naturaleza.

Los ecosistemas necesarios para la protección de la biodiversidad de los sistemas naturales inmersos en estos paisajes. Las Yungas son bosques subtropicales de montaña y el 75 % del área cubierta por este ambiente en el Alto Bermejo se encuentra dentro de la Reserva de la Biosfera de las Yungas (RBYungas). Los mismos presentan una enorme diversidad biológica, pero también su importancia se basa en su rol de regulador de los caudales hídricos de los ríos que atraviesan el norte argentino y, sobre todo, por compartir una historia de uso y de oferta de recursos en forma ininterrumpida con la humanidad durante, por lo menos, la última decena de miles de años.

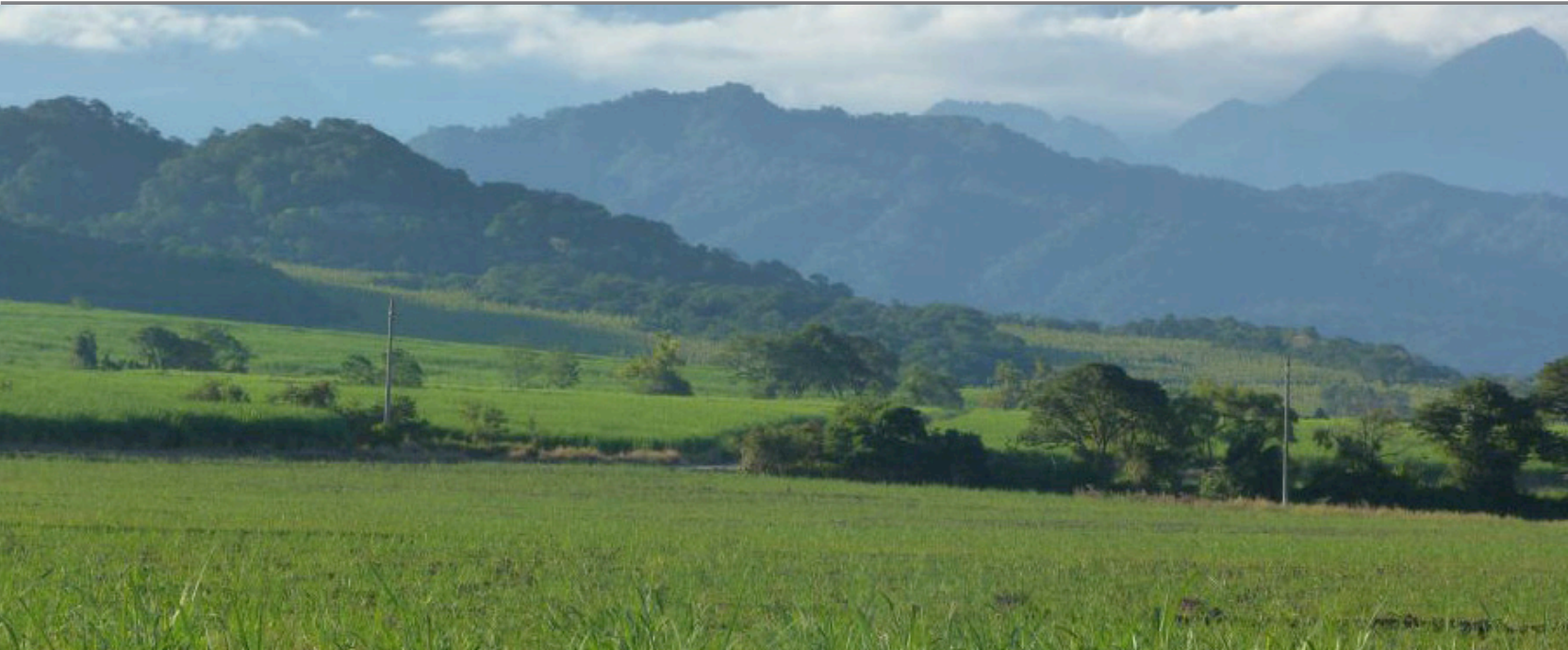
Entre los principales desafíos que se observan en las comunidades campesinas de montaña de esta región se hallan la falta de herramientas técnicas para producir y comercializar sus productos y servicios adecuadamente, la limitada visibilidad que hoy tiene la Reserva de Biosfera de Yungas y la escasez de acceso a un financiamiento adecuado que les permita aumentar su nivel de producción para atender las demandas de

las grandes ciudades cercanas y, por consiguiente, incrementar significativamente sus ingresos.

El Departamento de Valle Grande, cercano a la región en donde se encuentran Ledesma y el Parque Nacional Calilegua, está compuesto por varios pueblos de alta montaña. La empresa contribuye, junto con la Fundación ProYungas, con estas comunidades locales en la promoción de su desarrollo económico y social. Entre otras acciones, a fines de 2012 donó una antena al pueblo San Francisco para que la comunidad de alrededor de 500 familias tenga acceso al servicio de internet y pueda conectarse al mundo. Esto contribuyó con la promoción del lugar y la comercialización de sus productos.

Desde ProYungas, con apoyo económico de las empresas socias de esta iniciativa (Allianz, Carrefour, Ledesma), y de PlaNet Finance Argentina, se puso en marcha una estrategia de trabajo orientada a impulsar el uso de la marca de origen PRODUCTOYUNGAS. Este certificado, que tiene connotaciones ambientales y sociales, se sustenta en los siguientes pilares: compromiso ambiental, fortalecimiento de las organizaciones locales, desarrollo de espacios para la comercialización de sus productos y Responsabilidad Social Empresaria.

Además, en esta región de montaña, Ledesma apoya el desarrollo del turismo y trabaja en conjunto con la asociación ATUCOQUE (Asociación de Turismo Comunitario Las Queñoas). Esta organización reúne una red de servicios turísticos sencillos y tiene como finalidad mejorar las condiciones de vida de sus miembros sin cambiar sus costumbres. A su vez asegura la conservación de la naturaleza y de la cultura de los habitantes de las Yungas. Reúne servicios para el turista en distintas localidades del Dpto. Valle Grande de la Provincia de Jujuy: San Francisco, Santa Bárbara, Alto



Calilegua, San Lucas, Valle Colorado, Valle Grande y Pampichuela. Estos destinos son promocionados a su vez por una “Red de Embajadores de las Yungas” que son hoteles y restaurantes de las principales ciudades de la región que están comprometidos con los valores ambientales y sociales de las Yungas.

También colabora con la producción de dulces artesanales regionales, los cada vez más conocidos “Dulces de las Yungas”, elaborados por una organización de mujeres del Valle San Francisco a partir de frutos autóctonos cultivados localmente y la “Miel Silvestre de Yungas” con asociaciones de apicultores de la región.

Ledesma contribuye con el azúcar y la Fundación ProYungas dicta cursos de capacitación y los asiste en el cumplimiento del protocolo de la marca PRODUCTOYUNGAS.

Todos estos productos dulces de las Yungas se venden en el Centro de Visitantes de la empresa en Libertador General San Martín, un centro de interpretación de las actividades de Ledesma y de su integración

con el paisaje natural de Yungas. Su entrada es libre y gratuita y es un paso obligado para todos los visitantes de la región.

Datos de interés:

El plan de ordenamiento de Ledesma establece que por cada hectárea cultivada con caña de azúcar o cítricos se destinan dos hectáreas a la conservación de los sistemas naturales y preservación de bosques nativos. 10 toneladas de residuos por día son reprocesadas por la empresa.

La recolección diferenciada de residuos permite un mayor reciclaje y una adecuada disposición final. Alianzas: la empresa procura la creación de un espacio regional en el que distintas organizaciones puedan nutrirse de nuevos conocimientos y tecnologías, como así también compartir sus propias experiencias en busca de sinergias para maximizar el impacto de las acciones. Ledesma mantiene alianzas con la Funda-

ción ProYungas, el Consejo Empresario Argentino para el Desarrollo Sostenible (CEADS), la Fundación para el Desarrollo Sostenible del NOA (FUNDESNOA) y la Fundación Jujeña para el Desarrollo Sostenible (FUJUNDES).

Hoy el enfoque del cuidado del medio ambiente es un fenómeno global que afecta todos los órdenes de la vida. El planeta requiere que el ser humano cuente con una estrategia integral para vivir, consumir, producir y reciclar los residuos sin afectar la calidad de vida de las generaciones futuras. La responsabilidad en el cuidado del medio ambiente es de todos y requiere esfuerzos conjuntos de los distintos actores de la sociedad: Estado, organizaciones no gubernamentales, empresas y consumidores.

El cuidado del ambiente y de los recursos naturales son condiciones esenciales para la generación sostenible de valor. Por su aporte a los servicios ambientales y la riqueza de sus cuencas hidrológicas, el paisaje natural que rodea las áreas productivas de Ledesma demanda acciones que garanticen su preservación y cuidado.

Energía limpia: Ledesma incorporó una planta para el procesamiento de biomasa donde utiliza dos nuevas fuentes de energía alternativa: la denominada "malhoja", hojas y restos vegetales que quedan en el campo luego de la cosecha, y los chips de madera de plantaciones energéticas sostenibles. El aprovechamiento integral de la caña de azúcar permite generar energía para consumo propio, destinar la electricidad excedente para su venta a empresas de distribución por el sistema de cogeneración y, además, aporta beneficios al medio ambiente que son tangibles y medibles, ya que reduce la emisión de dióxido de carbono, principal causa del calentamiento global.

FUENTES Y SITIOS DE INTERÉS:

<http://www.productoyungas.org.ar/>

<http://www.proyungas.org.ar/nuestrotrabajo/proyectoaltobermejo.htm>

<http://www.rbyungas.org.ar/publi/index.php?modulo=calendario>

<http://www.proyungas.org.ar/yungas/diversidadetnica.htm>

<http://www.proyungas.org.ar/reserva/reserva.htm>

<http://pinterest.com/somosledesma/infograf%C3%ADasyungas/>

<http://pinterest.com/somosledesma/monitoreo-de-fauna-aut%C3%B3ctona/>

<http://www.un.org/es/globalissues/environment/>

<http://www.un.org/es/globalcompact/index.shtml>

<http://www.unep.org/Documents.Multilingual/Default.asp?DocumentID=97&ArticleID=1503&l=en>

<http://www.visionsustentable.com.ar/blog/?p=1065>

<http://www.undp.org.ar/nov300.html>

VIDEOS:

<https://www.youtube.com/watch?v=PEtsPv-XeEY> (Origen del papel)

<http://www.youtube.com/watch?v=J9nR-D9ERqA> (Proyecto rampas de salida para animales de las Yungas)

https://www.youtube.com/watch?v=YnKoKH4_5Xw (Proyecto de energía renovable de biomasa)

<https://www.youtube.com/watch?v=8WluR5QOoEo> (Proyecto de forestación energética de eucaliptos en Ledesma)

<https://www.youtube.com/watch?v=akJzdl98AR4> (Ledesma y las Yungas)

REDES SOCIALES:

[Facebook.com/comunidadledesma](https://www.facebook.com/comunidadledesma)

[Facebook.com/productoyungas](https://www.facebook.com/productoyungas)



PASIÓN Y RESPETO AMBIENTAL



Tuvimos oportunidad de dialogar con Carlos Galmarini, Director de Relaciones Institucionales de Ford, quién nos transmitió las principales acciones y políticas ambientales de la Compañía.

Argentina Ambiental: ¿Qué importancia tienen en Ford las decisiones que involucran las cuestiones ambientales?

En Ford tenemos siempre presente la pasión y el respeto por las cuestiones ambientales, que el fundador de la empresa Henry Ford supo imprimir a la organización desde su misma fundación en 1910.

Minimización de desperdicios, soluciones eco-eficientes y utilización de materiales sustentables son conceptos actuales que ya habían sido abordados desde los primeros años de la empresa hace más de 100 años.

El legado del fundador se vio claramente honrado, cuando en 1998 Ford se convirtió en la primera empresa automotriz en certificar bajo la norma ISO 14001 el sistema de gestión ambiental de todas sus plantas a nivel mundial. Esto permitió la aplicación del concepto de mejora continua, resultando en una evolución permanente en el manejo de los aspectos ambientales y la incorporación de las mejores tecnologías disponibles en cada momento, a medida que se fueran desarrollando.

En Ford estamos enfocados en minimizar el impacto ambiental de nuestras operaciones y nuestros productos. Por el lado de las operaciones con una adecuada gestión ambiental de los procesos de fabricación: consumo de energía, utilización de recursos naturales, generación de residuos, etc. no sólo en las terminales sino en la cadena de suministros que forman los proveedores. Por el lado de los productos: el impacto ambiental de su funcionamiento a lo largo de su ciclo de vida y la reciclabilidad de sus componentes al fin de su vida útil. Estos dos aspectos se tienen en cuenta en el momento mismo del diseño.

La clave para cumplir eficazmente con la política ambiental de la empresa está en no considerarla como algo separado sino como una directriz que tiene que estar considerada como una dimensión más del negocio en la toma de decisiones de todas las áreas de la organización.

AA: ¿Cómo piensa usted que el cambio climático afecta sus negocios actuales y futuros?



Dentro de los indicadores globales que la empresa publica anualmente en su reporte de sustentabilidad corporativo, se encuentran entre otros, el cambio climático y el consumo de agua.

No sólo se está invirtiendo mucho en investigación y desarrollo para potenciar estas iniciativas en las cuales ya tenemos vehículos best in class en kilómetros por litro. También estamos invirtiendo en algo de lo cual aún no se habla mucho, que es la nueva generación de tecnología y los vehículos inteligentes (vehículos que se pueden comunicar entre sí y con la infraestructura del entorno). Esto mejorará notablemente la seguridad. Permitirá además un tránsito más ordenado, encontrando estacionamiento sin necesidad de andar dando vueltas, evitando congestiones de tránsito, adecuando la configuración de los vehículos a las condiciones climáticas, etc. que redundará obviamente también en un mejor eficiencia en el consumo de combustible.

Nuestra estrategia de trabajo en el campo del cambio climático se basa en cumplir nuestra parte para estabi-

lizar la concentración de CO2 atmosférico en 450 ppm (partes por millón), que es el nivel que generalmente se acepta como capaz de evitar los efectos más serios del cambio climático. Nuestro compromiso de estabilización consiste en:

- Cada nuevo vehículo (o con actualizaciones significativas) será best in class o estará dentro de los mejores de su clase en economía de combustible.
- En nuestro portafolio global de vehículos, reduciremos la emisión de gases de efecto invernadero lo suficiente para contribuir a la estabilización del clima, aún teniendo en cuenta el crecimiento de las ventas.
- Para 2025, reduciremos la emisión de CO2 de nuestras operaciones en 30% respecto de 2010, sobre la base “por vehículo producido”.
- El objetivo planteado a nivel local, en congruencia con el plan global de Ford, es utilizar sólo 4,9 m3 de agua por vehículo hacia finales de 2015.

En Ford, valoramos el poder de elección del cliente y trabajamos para ofrecer los mejores productos y servicios con los patrones de calidad exigidos por aquél. Tenemos metas concretas de disminución de las emisiones de CO2 en los productos y en las operaciones de manufactura. Nuestra exitosa línea de motores EcoBoost supera la potencia erogada por sus antecesores de mayor cantidad de cilindros, con una más eficiente utilización del combustible y menor emisión de gases de efecto invernadero.

En Ford también prevemos un futuro que incluye una variedad de vehículos electrificados, algo que llamamos “Poder de Elección”. Nuestra estrategia de electrificación intenta ser comprehensiva y se basa, no en un solo tipo de vehículo eléctrico sino en una línea de opciones que incluye vehículos totalmente eléctricos, híbridos, híbridos enchufables (recargables en la red eléctrica).



La reducción de emisiones reclama la participación de todos los grupos de interés y sólo puede ser alcanzada por una continua reducción de Gases de Efecto Invernadero (GEI) en todos los sectores de la economía. En lo que respecta al sector del transporte, esto implica la mejora en la economía de combustible, el desarrollo de combustibles de bajo carbono y con políticas de precios de combustible que promuevan la venta de vehículos más eficientes.

AA: ¿Qué acciones llevan a cabo en su empresa para mitigar el deterioro ambiental y qué planes a futuros tienen en ese sentido?

El trabajo permanente del comité interdisciplinario, con metas locales alineadas con los objetivos corporativos, genera iniciativas que tienden a la mejora continua en la gestión ambiental.

Respecto del tema de cambio climático desarrollado en la respuesta anterior, cabe señalar que desde 2011 Ford Argentina está publicando su inventario de GEI, principalmente CO₂. Si bien en muchos países (incluido el nuestro) no hay requerimiento legal al respecto, Ford Motor Company ha instado a todas sus filiales a medir y reportar sus gases de efecto invernadero, utilizando

como herramienta el Protocolo GHG desarrollado por el WRI (Instituto Mundial de Recursos) y el WBCSD (Consejo Mundial de Negocios para el Desarrollo Sostenible). Esta iniciativa prevé la contabilización e informe de la emisión de GEI de la planta y sus operaciones y el objetivo es medir para mejorar. Parte importante de estas emisiones la compone el consumo energético, habida cuenta que la matriz energética del sistema interconectado del cual se alimenta la planta tiene una importante parte de generación a través de usinas termoeléctricas que utilizan combustibles fósiles, emiten también CO₂ que debe ser computado a nuestros procesos.

Tal como se comentó antes, el consumo de agua es de por sí un tema con entidad propia. La disponibilidad de agua, su calidad y acceso se ha convertido rápidamente en un problema global crítico que se extiende más allá de las preocupaciones ambientales. La necesidad de agua limpia atraviesa las fronteras sociales, ambientales, económicas y políticas.

La conservación del agua es parte integral de la estrategia de sustentabilidad de Ford, junto a la de reducción de GEI. Muchos procesos claves en el proceso de manufactura del vehículo requieren agua. Los riesgos identificados con el agua no provienen sólo de ser

consumidores directos sino también de ser un gran comprador de materiales, partes y componentes que requieren uso intensivo de agua. Reconocemos que nuestro éxito a largo plazo en esta materia, depende de cuán bien hagamos las cosas con las comunidades y los ecosistemas ya que ambos requieren agua.

Ford identifica al agua como un tema relacionado con los derechos humanos. Hablamos de “derecho al agua”. En 10 años, a partir de los compromisos asumidos en 2000, la utilización de agua por vehículo producido disminuyó en un 49% como promedio global. Los objetivos a futuro continúan con la exigencia de reducción en el consumo. En la Argentina, el consumo de agua en la planta Ford de General Pacheco, se redujo de 8,5 m³ a 6,7 m³ por unidad desde 2009 y hacia 2015, tiene como objetivo utilizar sólo 4,9 m³ de agua por vehículo. El tema residuos sólidos también es relevante. En 2012, la Planta de Pacheco logró superar los requerimientos corporativos reducción llegando a un 94% de reciclado. El objetivo final es ser una planta “Zero Waste to Land-fill” (Cero residuos a relleno).

AA: ¿Cuáles son las principales acciones con respecto al medio ambiente realizadas dentro del marco de la Responsabilidad Social Empresarial?

En Ford tenemos por objetivo desarrollar un negocio sólido brindando a nuestros clientes excelentes vehículos que quieren y valoran producidos de manera sustentable para construir a largo plazo un mundo mejor para todos.

La visión de un mundo mejor involucra aspectos ambientales y sociales. Mencionamos que el gran avance en la gestión ambiental de la empresa se dio cuando la política ambiental dejó de ser un ente administrado por un pequeño grupo y pasó a formar parte de la toma de decisiones estratégicas como una dimensión más del



negocio, impactando de esta manera en el día a día de las operaciones. De la misma manera, el desafío de la visión de sustentabilidad está en su internalización y en su aplicación transversal a toda la organización.

El concepto de RSE, dejó de ser un grupo de iniciativas meramente filantrópicas, para transformarse en una nueva manera de entender el negocio. Procurando crear valor económico al mismo tiempo que se crea valor social y valor ambiental.

En el caso de Ford, esta forma de proceder ya está en su ADN. Sólo alcanzaría con observar el alcance de sus procedimientos de trabajo, su código de ética y sus cartas políticas para ver que nuestra manera de trabajar está perfectamente alineada con los objetivos del Pacto Mundial de Naciones Unidas, al cual suscribimos.

La novedad, en todo caso, es la necesidad de fortalecer el diálogo con todos los grupos de interés, para el enriquecimiento en la toma de decisiones. En el capítulo de la creación de valor social, la articulación público privada y las alianzas estratégicas con organizaciones de la sociedad civil, tendrán cada vez mayor protagonismo e incidencia en nuestra aspiración de llegar más lejos, trabajando para un mundo mejor.



**Una Llama
Sustentable**

Si bien se conoce el fuego casi desde los orígenes del hombre, sólo hace unas dos centurias que encenderlo es una tarea sencilla y rápida. Casi cualquier persona puede hacerlo y se ha transformado en una tarea común en el hogar. Para ello se utilizan habitualmente los fósforos de madera, también denominados de seguridad, ya que cuentan con un proceso de fabricación especial para evitar accidentes.

La madera es un material noble que responde adecuadamente a los requerimientos de un fósforo de seguridad. Sin embargo, el uso de la madera requiere un manejo responsable para evitar la destrucción de bosques y mitigar la liberación de carbono en la atmósfera. Es por ello que Compañía General de Fósforos Sudamericana SA, trabaja para mantener el equilibrio ambiental, incorporando procesos y usos que buscan proteger el medio ambiente y hacer de la fabricación de fósforos una actividad moderna y sustentable.

Contar con plantaciones propias es una gran ventaja de la empresa, ya que permite trabajar con material renovable, incorporar la mejor genética a sus bosques, y obtener rollizos que se adecúen a las necesidades de corte en la producción. A su vez estas plantaciones permiten que se compense el carbono emitido con el carbono absorbido, y generar un ambiente propicio para la biodiversidad en terrenos sujetos al anegamiento periódico, debido a las crecientes fluviales. De esta forma se está dando un adecuado aprovechamiento a la tierra y favoreciendo un ambiente biodiverso sustentable en el tiempo.

Téngase presente que el fósforo es un elemento biodegradable que la naturaleza procesa sin dificultad

por sus características orgánicas.

Es por ello que la empresa cuenta con la Plantación Tajiber, un establecimiento forestal ubicado en la ribera del río Paraná de Las Palmas, en la localidad de Campana, el cual consta de una superficie de 623 has y cuyo objetivo es la producción de madera para la industria del fósforo.

La única actividad que se realiza en el predio es la forestación de la especie vegetal maderable utilizada en la fabricación de los fósforos: el álamo (Populus deltoides).





La plantación cumple con especificaciones técnicas de 6 X 6 metros entre plantas (277 pl./ha) o 5 X 5 metros entre plantas (400 pl./ha) ya que se busca la obtención de madera de calidad, con diámetros altos aptos para la industria del fósforo (debobinado). El turno de corte varía entre 15 a 20 años, dependiendo de la calidad de sitio de los montes.

Durante todo el ciclo de crecimiento de los montes no se utiliza ningún tipo de herbicida para el control de maleza, realizándose el mismo sólo en forma mecánica. Tampoco se utilizan herbicidas en los viveros destinados a la obtención de barbados. En este caso el control de malezas se realiza colocando plástico negro entre las filas de estacas.

El alma de la empresa debe ser como la madera que utiliza para hacer sus productos. Todos se encuentran consustanciados y dicen: “Cuidando los bosques, la tierra en que los sembramos, el producto que vendemos, y la forma en que lo usamos, nos cuidamos a nosotros mismos. El fósforo, a diferencia de otros productos sustitutos, es un negocio sustentable y renovable y aspiramos a que esto sea conocido por los consumidores y sobre todo por la opinión pública”.

5 de junio

Día Mundial del Medio Ambiente

Crecer en armonía con el entorno

Crecer con profesionalismo

Crecer con la comunidad



Tecpetrol

Energía que crece

www.tecpetrol.com

facebook.com/tecpetrol



EXPOSICIONES SUSTENTABLES

La Rural Predio Ferial de Buenos Aires es el principal centro de ferias, congresos y eventos de la Argentina, líder de la industria en América Latina. Convencidos que la sustentabilidad forma parte de la gestión empresaria ha desarrollado varios programas que ejemplifican sus acciones hacia la sustentabilidad.

El Predio Ferial de Palermo, administrado por la empresa La Rural SA es un hito en la Ciudad de Buenos Aires, y sus edificios están calificados como Patrimonio Histórico. Por ello la empresa viene realizando trabajos que implican un mantenimiento permanente de dichos inmuebles y además emprende compromisos que preservan la calidad ambiental de la zona. Millones de visitantes anuales lo atestiguan atraídos por las diferentes megaexposiciones como Arte BA, la Feria del Libro, o la Ganadera que se realiza ininterrumpidamente desde hace más de 140 años.

Las principales acciones que se realizan son:

División de residuos:

A partir del lanzamiento del Manual de Gestión Ambiental de Residuos, se llevan a cabo rutinas de retiro de residuos diferenciados por características. Tal es el caso de los aceites vegetales de las gastronomías reutilizados para la producción de biodiesel o la paja de

las camas de animales útil para compost en el cultivo de champignones, etc.

Movilidad Sustentable:

La Rural se suma al programa “Empresas Amigas de la Movilidad Sustentable” impulsado por la Subsecretaría de Transporte CABA. Esta acción tiene por objetivo fomentar el uso de la bicicleta como medio de transporte económico, ágil, no contaminante y saludable.

“Empresas Amigas de Ciudad Verde”

La Rural firmó la adhesión al programa “Empresas Amigas de Ciudad Verde” que impulsa el Gobierno de la Ciudad de Buenos Aires el cual Busca sumar a todos los actores del sector privado en la construcción de una Buenos Aires más sustentable, más amigable con el medio ambiente, promoviendo prácticas de movilidad sustentable (uso de la bicicleta) entre sus empleados y clientes; de consumo responsable de energía y agua; y de separación de residuos en origen.



FATE: TECNOLOGÍA PARA PROTEGER EL FUTURO

EXIMIA
pininfarina

Eximia Pininfarina. El neumático ecológico.

www.fate.com.ar

Único en Argentina con Tecnología Green System: baja resistencia a la rodadura y mayor ahorro de combustible, para una menor emisión de gases contaminantes.

Porque el mejor neumático, es el que mejor cuida el medio ambiente.

fate 

MINERÍA SUSTENTABLE



La empresa Minera Alumbreira terminó su Informe de Sustentabilidad 2012, en donde reflejan las principales políticas, acciones y resultados obtenidos durante el año pasado.

En Argentina Ambiental rescatamos los principales logros que obtuvo la empresa en materia de medio ambiente. La gestión ambiental se concentra en preservar y restaurar el ambiente natural durante la vida útil de la operación.

Entre las principales acciones que podemos mencionar se encuentran:

Biodiversidad: La biodiversidad es la variedad de formas de vida que se desarrollan en un ambiente natural e involucra a todas las especies de plantas, animales, microorganismos y su material genético. Desde Minera Alumbreira buscamos integrar el desarrollo económico con el ambiente y monitoreamos la flora y fauna del lugar. Se realizan permanentes registros de especies que no habían sido censadas en estos lugares, por tratarse de zonas de difícil acceso y de costos elevados para los proyectos institucionales que se abocan a estudios de conservación de la biodiversidad.

El proyecto de forestación con algarrobos en Campo del Arenal continúa en su etapa de desarrollo, obteniéndose información muy valiosa que permite caracterizar este sector como hábitat para esta especie.

Las plantas de cobertura permiten mejorar la fertilidad, proteger el suelo y mejorar su estructura, y preservar un balance favorable entre plagas y predadores.

Se está realizando un trabajo pormenorizado para la obtención de plantines de algarrobo, estudiando su adaptación a condiciones de cultivo. Este trabajo es el paso fundamental para lograr una amplia revegetación de la zona de la mina y las comunidades vecinas.

Es por ello que una vez lograda la cantidad de plantines necesarios se realizará la forestación con algarrobos en la comunidad de Belén, Catamarca. En conjunto con pobladores identificados como productores locales, se forestaron algarrobos en sus propiedades bajo el modelo de Manejo de Algarrobales, con miras a implementar



sistemas productivos silvo-pastoriles con incorporación de pasturas, dando lugar a poblaciones estables a un bajo costo.

Para estimar la riqueza biológica se comenzó a utilizar cámaras trampa para tomar datos de animales que son difíciles de observar. Durante 2011 y 2012 se realizaron los estudios previos para su colocación y fueron instaladas a finales de 2012.

El programa de biodiversidad está íntimamente conectado con la forestación de algarrobales, ya que los mismos crearán el ambiente propicio para incrementar la fauna del sitio cuando haya tranquilidad en la zona.

Cierre de minas: Se ha avanzado con la revegetación de los Botaderos de Estériles y Dique de Colas, con una estrategia para las áreas planas. El objetivo 2013 será la determinación de una técnica de revegetación para los taludes.

Control de agua del proceso: Durante 2012 se realizó la recalibración y auditoría externa del Modelo Matemático de Flujo y Transporte de Sustancias de la Quebrada de Vis Vis.

Se incrementó el volumen de agua reciclada, luego de la

instalación de la cañería que transporta el agua recuperada por el Sistema de Retrobombeo hasta la torre de bombeo en la laguna del Dique de Colas, evitando pérdidas por evaporación.

El Sistema de Retrobombeo se mantuvo en óptimas condiciones operativas con el mantenimiento de los volúmenes de extracción. Se puso en funcionamiento un nuevo pozo de extracción en la zona cercana a la intersección de las fallas de Buenaventura y Atajo, cerca del extremo sur del límite de concesión minera.

Residuos: El manejo controlado de los residuos generados, constituye otro eje fundamental en la gestión ambiental de la operación.

Los programas de reciclaje de papeles, cartones y plásticos dentro del sitio de mina contribuyeron de manera notoria a la disminución de los residuos generales, además del reciclado de metales.

Continúa bajo análisis de prefactibilidad el proyecto de tratar los neumáticos de los equipos de mina para su reciclaje.

En otro orden, se consolidó el grupo de Referentes Ambientales en todas las áreas operativas, como un eje para la toma de conciencia ambiental por parte de los empleados. Los 30 referentes brindan soporte a la operación mediante la promoción de iniciativas ambientales que hayan sido identificadas en cada área a la que pertenecen para mitigar algún impacto en el entorno.

Los proyectos que surgieron en 2012 están ligados a la gestión de residuos en el sitio de mina y a la optimización de los consumos de energía, agua y combustibles

Incidentes ambientales: Durante 2012 se reportaron 75 incidentes ambientales de Categoría 11. No se registraron incidentes ambientales de categoría 2 o superior a 2, lo cual implica el alcance de 1.024 días sin la ocurrencia de este tipo de incidentes.

No se recibieron multas o penalidades relacionadas

al desempeño ambiental por parte de la Autoridad de Aplicación.

Como una iniciativa del grupo de Referentes Ambientales, se implementó un sistema de Observaciones Ambientales para reportar situaciones que podrían derivar en incidentes ambientales, a fin de prevenirlos.

Uso de energía: El suministro de energía de Alumbraera se realiza a través de una línea de transmisión de 202 km de longitud y 220 kV. El sistema de transporte cuenta con tres estaciones transformadoras: una en el origen de la línea, en El Bracho, Tucumán; otra a 128 km del origen, en Ampajango, Catamarca; y la última estación, ubicada en el proyecto Alumbraera.

El consumo directo de energía durante 2012 fue de 824.523 MW/h. Se logró una mayor producción de mineral molido con un menor consumo de energía, debido a modificaciones en el circuito de molienda al salir de operación un molino de bolas

Eficiencia energética: Se cambió el actual sistema de enfriamiento de los motores de uno de los molinos que procesa el mineral por otro sistema de mayor rendimiento térmico, lo cual permitió aumentar el tonelaje por hora, con un ahorro de energía de 2% en relación con 2011, y un incremento de 4% en el mineral molido, comparado el mismo período.

Consumo de Energía Eléctrica: El consumo de energía eléctrica por parte de la empresa es inherente a la actividad que desarrolla, ya que consume lo mismo que una empresa siderúrgica con un nivel similar de empleo directo e indirecto. Tal como puede corroborarse en Cammesa, la mayor parte del consumo de energía contratada por Alumbraera es hidroeléctrica y provista por el Chocón

La estación de energía eléctrica El Bracho es una central conectada al Sistema Interconectado Nacional que no fue construida para Alumbraera, como algunos mencionan, ya que sólo utiliza alrededor de 6% de la capacidad de esta central.

Por otra parte es importante aclarar que Minera Alumbraera no cuenta con prioridad de suministro frente al consumo domiciliario. Finalmente la empresa compra combustible en el mercado local y tributa el impuesto a la transferencias de combustibles.

Uso de agua reciclada: La operación de la Planta Concentradora consumió durante 2012 un volumen de 20.981.000 m³ de agua potable, similar al consumo de 2011, pero con una producción de 1.500.000 t molidas más, lo cual subraya el manejo de la eficiencia en el uso del recurso.

El modelo Matemático de Flujo de Campo Arenal es una herramienta de gestión que nos permite controlar el uso racional del agua, y que la extracción no afecte los acuíferos regionales.

Se completó el conocimiento del sistema de circulación hídrico subterráneo de esta zona. Las conclusiones técnicas y comprobables fueron:

- Confirmación que el flujo de aguas subterráneas desde el Arenal hacia la cuenca del río Los Nacimientos, tiene poca incidencia y que la extracción no influencia los caudales de dicho río.
- La extracción de agua subterránea en ningún momento de la vida de la mina alcanzará el río Santa María, lo cual permite concluir que no existe influencia en el valle productivo de dicha localidad.



www.tersuave.com.ar

5 DE JUNIO
DIA MUNDIAL DEL MEDIO AMBIENTE





COMPROMISO AMBIENTAL

Argentina Ambiental tuvo oportunidad de entrevistar al Señor Luis Enrique Meréns, Director de Relaciones Públicas y Gubernamentales, de Volkswagen Argentina SA. con motivo del Día Mundial del Medio Ambiente. Nos interesó el compromiso que la empresa, al ser líder en el mercado automotriz, mantiene en cuestiones ambientales.

Argentina Ambiental: ¿Qué importancia tienen en su empresa las decisiones que involucran las cuestiones ambientales?

Los aspectos ecológicos de la sustentabilidad están firmemente anclados en nuestro desarrollo de producto y en la estrategia de producción. Para Volkswagen, las prioridades aquí incluyen el manejo eficiente de recursos tales como la energía y el agua, el uso eficiente de materiales, la minimización de emisiones, residuos y efluentes líquidos y preservar y promover la biodiversidad.

La Política Ambiental de Volkswagen tiene su apoyo principal en los Principios Ambientales del Consorcio, los cuales deben ser tenidos en cuenta en cada decisión que toma la empresa.

Ambos centros industriales en la Argentina, Pacheco y Córdoba, están certificados bajo la norma ISO 14001, lo que asegura la revisión periódica de los objetivos y programas ambientales para el desarrollo de una mejora continua y sustentable.

AA: ¿Cómo piensa usted que el cambio climático afecta sus negocios actuales y futuros?

El Cambio Climático presenta retos significativos para Volkswagen. Estos retos son por lo tanto foco integral en la estrategia de manejo de riesgo del Grupo Volkswagen. La evaluación de los mismos contempla los siguientes factores:

- Aspectos regulatorios, por ejemplo futuros límites de emisión
- Requerimientos del mercado, resultantes en particular de una mayor conciencia de los consumidores sobre temas climáticos
- Aspectos físicos que puedan afectar la cadena de suministros o la producción, por ejemplo debido a escasez de agua, aumento de sequías o de precipitaciones extremas.

Al mismo tiempo, el Cambio Climático y los cambios asociados a los requerimientos de nuestros clientes también están abriendo nuevas oportunidades. Volkswagen está desarrollando cada vez más nuevas tecnologías, productos y servicios cuyo objetivo es ofrecer soluciones a los desafíos del Cambio Climático. Los ejemplos incluyen vehículos eficientes y ambientalmente amigables, soportados por servicios de movilidad y cursos de ahorro de combustible.

AA: ¿Qué acciones llevan a cabo en su empresa para mitigar el deterioro ambiental y qué planes a futuros tienen en ese sentido?

En el marco de la estrategia para 2018, el Grupo Volkswagen se comprometió a reducir el impacto ambiental de sus plantas en un 25% con respecto a 2010. Esto quiere decir, un 25% menos de consumo de energía, residuos, emisiones de solventes, consumo de agua y emisiones de CO2 por unidad producida.

En el Centro Industrial Pacheco se han realizado inversiones para mejorar el sistema de lavado de efluentes gaseosos de la Planta Pintura. El proyecto incluyó medidas tales como la instalación de nuevas casas de aire, el reemplazo total de los Venturi bajo las cabinas de pintura, el reemplazo de las bombas de recirculación de agua a las cabinas de pintura y la construcción de una nueva sala de mezcla de pinturas. La modernización de estas instalaciones resulta en una reducción en las emisiones gaseosas de la Planta Pintura, asegurando la confiabilidad de nuestros procesos y la calidad de nuestros productos.

En Volkswagen no sólo queremos producir vehículos cada vez más respetuosos con el medio ambiente: queremos ir mucho más allá de productos y tecnologías. Porque comprometerse con el medio ambiente no solo implica desarrollar innovaciones sostenibles, sino también adoptar nuevos patrones de conducta. Para nuestros automóviles y para nuestro día a día. Por eso, con Think Blue, queremos animar a todos a que sean más respetuosos con el medio ambiente.”

AA: Qué otras acciones realizan con respecto al medio ambiente dentro del marco de la Responsabi-**lidad Social Empresaria**

Volkswagen desarrolla, produce y distribuye automóviles en todo el mundo para asegurar la movilidad individual. La empresa asume la responsabilidad por la mejora continua de la compatibilidad ambiental de sus productos y por la disminución en la explotación de los recursos naturales desde puntos de vista económicos. Para Volkswagen, la Responsabilidad Social Empresaria (RSE) es un factor decisivo para asegurar la competitividad internacional y salvaguardar el futuro de la compañía. Dar forma a la gestión para ser económica, medioambiental y socialmente compatibles, es la tarea de una moderna y responsable política corporativa. La misma política responde a los intereses a largo plazo de clientes, empleados, pares y demás grupos de interés con los que nos relacionamos.

En la Argentina empleamos el principio de la “Sostenibilidad en el relacionamiento con los Proveedores”, desarrollado por el Grupo para ser aplicado globalmente, como parte sustancial del management corporativo. Es importante que nuestros Proveedores estén igualmente orientados a las normas ecológicas y sociales que VOLKSWAGEN promueve.

Como Grupo VOLKSWAGEN, somos responsables del éxito a largo plazo manteniendo el balance de los objetivos económicos, ecológicos y sociales.

Asegurar el futuro en todos los aspectos arriba mencionados constituye una tarea fundamental de nuestro Management.

Entrevista completa en: http://www.ecopuerto.com/bicentenario/reportajes/Merens_Luis2.html

FIAT ES LA MARCA CON MENORES EMISIONES DE CO₂ EN EUROPA



Por sexto año consecutivo Fiat se confirma como la automotriz que registró el menor nivel de emisiones de CO₂ en Europa entre las marcas de autos más vendidas, con un valor medio de 119,8 g/km.

Este importante logro es fruto del empeño constante de Fiat en la búsqueda de una movilidad sustentable: en los últimos 6 meses la marca redujo 13% sus propias emisiones medias, pasando de 137,3 a 119,8 g/km de CO₂ y superando sensiblemente el límite establecido por la Unión Europea para el 2015 de 130 g/km.

Entre las diversas novedades tecnológicas introducidas durante el año pasado se destaca el nuevo 0.9 TwinAir Turbo Natural Power de 80 cv (metano/gasolina), motor bicilíndrico que combina las ventajas ecológicas de la alimentación a gas natural con la potencia y la diversión en la conducción aseguradas por la tecnología Turbo TwinAir.

El nuevo Fiat Panda fue el primer vehículo en el mundo equipado con este propulsor innovador que garantiza niveles reducidos de CO₂ (86 g/km), uno de los valores más bajos del mercado. Desde hace más de 15 años, El Grupo Fiat es el principal productor europeo de vehículos a gas natural (OEM), el único en ofrecer la más amplia gama eco-friendly con alimentación bi-fuel (metano/gasolina) que satisface las exigencias de una amplia categoría de clientes, incluido el sector profesional del transporte de mercaderías. Desde 1997 al 2012, Fiat vendió más de 500.000 entre vehículos y vehículos comerciales Natural Power.



Además del motor nuevo, Fiat cree que el impacto ambiental de los vehículos también está fuertemente influenciado por el comportamiento de los usuarios en relación con el tipo de conducción. Por este motivo, la marca continúa invirtiendo en su sistema de “eco: Drive”. Esta aplicación es capaz de mejorar los estilos de conducción, dando sugerencias personalizadas para reducir las emisiones, ahorrar combustible y evaluar las ventajas económicas. En 2012 se realizó una nueva aplicación móvil para este sistema, que ofrece información inmediata a través de los smartphone. Además, con el lanzamiento del nuevo Fiat 500L fue introducida la nueva generación de “eco: Drive Live”, que permite al usuario controlar



su propio estilo de conducción en tiempo real en la pantalla de la radio. En la actualidad, cerca de 90.000 usuarios “eco: Drive” ahorran alrededor de 5.000 toneladas de CO2 al año.



LA SUSTENTABILIDAD CON NUEVAS TECNOLOGÍAS

IDM es una empresa de capitales nacionales dedicada desde el año 1976 al desarrollo de nuevas tecnologías tanto para el procesamiento de residuos industriales.

Hoy cuenta con tres plantas industriales y una flota de camiones para proveer servicios a nivel nacional. El equipo de profesionales está formado para brindar asesoramiento técnico especializado en temas ambientales, de calidad y de seguridad, orientado principalmente al tratamiento de todo tipo de residuos, desarrollando proyectos llave en mano en toda América Latina. Años atrás incinerar los residuos era una de las formas de tratamiento, derivado principalmente pues se pensaba que el fuego destruía todo, principalmente la propagación de enfermedades. Sin embargo a lo largo del tiempo se fue adquiriendo conocimiento y

descubriendo que cierto tipo de residuos industriales producían contaminación atmosférica. Así hubo una importante campaña social, principalmente sin información adecuada, en la cual se acusaba a la incineración de residuos como uno de los peores procesos de destrucción de residuos

Es por ello que a continuación la empresa IDM ha elaborado un breve cuadro donde se contraponen los mitos vs las verdades. Así se intenta reivindicar este proceso de reducción de residuos para que tenga una adecuada "licencia social" y pueda ser utilizado en forma adecuada

MITOS

Las dioxinas son el contaminante más conocido asociado a los incineradores. Se liberan al aire a través de las emisiones y causan una gran variedad de problemas en la salud.

La principal fuente de emisión atmosférica de dioxinas son los incineradores de residuos peligrosos, de residuos domésticos y de residuos hospitalarios.

Los incineradores son también una fuente significativa de otros metales pesados contaminantes, como el plomo, cadmio, arsénico y cromo.

Los que trabajamos en incineradoras estamos más expuestos que otras personas.

VERDADES

La generación de dioxinas y furanos se evita disminuyendo bruscamente la temperatura del humo desde la cámara de post combustión hasta la chimenea, ya que se forman entre los 500°C y 250°C. La destrucción de los mismos dentro del horno se logra manteniendo durante 2 segundos una temperatura de 800°C, y trabajando con exceso de oxígeno.

Otras causas importantes de generación son algunos procesos industriales donde el cloro interviene en reacciones químicas bajo condiciones que favorecen la formación de dioxinas, como: producción de plástico (PVC y PVDC), plaguicidas, pesticidas (DDT, lindano) refrigerantes (CFC, HCFC), quema de neumáticos, y fábricas de papel que usan gas Cloro como blanqueador.

Los metales pesados son detectados en el análisis de lixiviado de las cenizas, y en los casos necesarios son vitrificados para aislarlos del medioambiente.

La exposición humana a las dioxinas se debe casi exclusivamente a la ingestión de alimentos, especialmente carne, pescado y productos lácteos. Los animales los ingieren y se trasladan entre diferentes regiones. Se han encontrado dioxinas y furanos en seres vivos de regiones como el Ártico, situadas a miles de kilómetros de cualquier fuente importante de generación.



RSE: EL CAMINO HACIA LA SUSTENTABILIDAD



Por: Eduardo Kronberg, Gerente de Relaciones Públicas, RSE y Comunidad de Toyota Argentina.

Durante las últimas décadas, la industria automotriz se ha enfrentado a tres importantes desafíos ambientales: la calidad del aire, el cambio climático y la situación energética. Para ahorrar recursos energéticos y evitar el calentamiento del planeta, existe una necesidad creciente de optimizar el consumo de combustible de los vehículos, y con ello reducir las emisiones de CO₂ y de gases contaminantes.

Alineada a estas premisas, desde sus inicios TOYOTA entiende que como compañía automotriz, no sólo debe fabricar vehículos de calidad, sino también tener cuenta el medio ambiente, la seguridad y los recursos humanos, todos ellos necesarios para lograr un desarrollo sostenido.

Para TOYOTA, el desarrollo y la innovación de la compañía se orientan a un crecimiento equilibrado con la protección del ambiente. En este sentido, a nivel global, TOYOTA aplica la innovación tanto al desarrollo de vehículos y formas de transporte sustentables, como a nuevas tecnologías y formas de energías renovables en las plantas de producción.

En la década de los noventa, la reducción de las emisiones de CO₂, considerada una de las principales causas del calentamiento global, se convirtió en un problema global en el contexto de la industria automotriz. Consciente de ello, TOYOTA estudió los beneficios ofrecidas por los diversos sistemas híbridos, y centró su labor de investigación y desarrollo en la creación de vehículos híbridos producidos en serie que pudieran ponerse a disposición del conjunto de la sociedad. De esta manera, TOYOTA trabaja bajo principios fuertemente arraigados a una gestión responsable creyendo que esto no sólo brinda beneficios, sino que trae aparejados otros como calidad, seguridad, reducción de costos y además aporta activos intangibles; credibilidad, confianza y solidez.

• **Innovación tecnológica**

En TOYOTA se contempla el impacto ambiental del vehículo a lo largo de todo el ciclo de vida: diseño y desarrollo, producción, comercialización, mantenimiento y disposición final, tomando medidas tendientes a reducir el impacto ambiental en cada una de sus etapas. De este modo TOYOTA garantiza que sus vehí-

culos sigan siendo un modo de transporte compatible con el desarrollo del siglo XXI y en la búsqueda de la movilidad sustentable.

• **Aspectos Ambientales**

En TOYOTA ARGENTINA la gestión ambiental se estructura y rige de acuerdo al Sistema de Gestión Ambiental certificado bajo la norma ISO 14001 en 1999 e implementado en todas sus actividades productivas, administrativas y comerciales.

TOYOTA, como parte integrante de la sociedad, considera que las medidas para reducir el calentamiento global constituyen un tema prioritario y por ello implementa medidas para reducir las emisiones de dióxido de carbono (CO₂). Luego de calcular y cuantificar las emisiones de CO₂, la compañía tiene hoy objetivos puntuales para la reducción de este gas. Este lineamiento nace como uno de los puntos principales de gestión para la disminución del calentamiento global. Este indicador, no sólo contempla el CO₂ generado indirectamente a través del consumo de energía y gas para el normal desarrollo de las actividades productivas, sino contempla además el cálculo generado por el transporte interno, es decir, dentro del predio industrial y el de la logística de vehículos, autopartes y repuestos.

• **Efluentes.**

TOYOTA ARGENTINA cuenta con una planta de tratamiento de efluentes líquidos para tratar los líquidos residuales provenientes tanto del proceso productivo como de los servicios sanitarios. Los efluentes son tratados mediante un proceso fisicoquímico y uno biológico. Desde los sedimentadores, el efluente tratado (aproximadamente 70m³ por hora) fluye a través de un estanque con peces. Luego es conducido a la cámara

de cloración, donde se dosifica hipoclorito de sodio, y el efluente es conducido hasta el arroyo Santa Lucía que desemboca en el arroyo Pesquerías y éste, en el río Paraná de las Palmas.

Emisiones gaseosas. En las sustancias compuestas por hidrocarburos, la fracción más liviana la comprenden los compuestos orgánicos volátiles (VOC, por sus siglas en inglés), muchos de los cuales son peligrosos contaminantes del aire y eventualmente afectan la salud. En TOYOTA ARGENTINA, entre los elementos que se utilizan en las operaciones de producción que pueden emitir VOC, se encuentran los solventes, las pinturas, algunos adhesivos y selladores. Para la compañía, la disminución de los VOC es uno de los aspectos ambientales de mejora permanente de la política ambiental y se considera fundamental su continua reducción en todas las operaciones donde se detecte su presencia. En 2012, TOYOTA ARGENTINA fue elegida por segundo año consecutivo como la planta N°1 de TOYOTA en el mundo, por su performance en el manejo de emisiones VOC.

Laboratorio de Control de Emisiones Vehiculares. Desde el año 2000 TOYOTA ARGENTINA cuenta con un laboratorio donde se miden las emisiones vehiculares tanto de los productos fabricados en TOYOTA ARGENTINA, IMV (Pick up y SUV) así como el fabricado en Brasil, Corolla (Eliminación de textos). Se examina el 1% de la producción aproximadamente, superando el mínimo solicitado por la normativa local. Los controles que se le realizan a las unidades son, concentración de: Monóxido de Carbono, hidrocarburos sin quemar, óxidos de Nitrógeno, dióxido de Nitrógeno, material particulado y dióxido de carbono.

Reserva ecológica Zárate. En junio de 2013 Toyota inaugurará la primera etapa de la reserva ecológica que proyecta finalizar de construir para 2019 en su planta de Zárate. La reserva cuenta, en su primera etapa, con una laguna artificial, una planta de compostaje, un molino de viento para el bombeo de agua y ya se han plantado 2.500 árboles de diversas especies. La planta estará abierta al personal de la planta, así como a la comunidad en general.

Campaña de Educación Ambiental en escuelas primarias públicas de Campana y de Zárate. Desde 2004 se realiza la Campaña "Conciencia Ambiental" en Escuelas Primarias de Zárate y Campana con el objetivo de introducir conceptos de cuidado ambiental en los más pequeños. Este programa, dirigido a alumnos de 5° ya alcanzó a más de 7.800 chicos pertenecientes a 17 escuelas de la comunidad de la Planta Toyota.

La Carta a la Tierra de TOYOTA, redactada en 1992 declaraba que "el propósito de TOYOTA es fabricar automóviles limpios y seguros, al tiempo que trabaja por unas sociedades más prósperas y una tierra más verde". Con esos objetivos en mente, TOYOTA, a través de sus filiales en todo el mundo, trabaja diariamente para colaborar con un mundo más sano y sustentable para las generaciones futuras.

Información adicional sobre estos temas
en el Reporte de Sustentabilidad de Toyota
que se encuentra en www.toyotanet.com.ar
Más info: <http://www.ecopuerto.com/cae/toyota/medioambiente.html>

Producción sustentable

Una buena decisión para todos

En Ledesma protegemos el núcleo más importante y mejor conservado –casi 100.000 hectáreas– de la selva pedemontana de yungas en el noroeste argentino.

Somos pioneros en el país en conciliar la producción de caña de azúcar y de cítricos con la conservación de la biodiversidad de estas selvas, conformando un Paisaje Productivo Protegido.



Ledesma
Excelencia argentina



PSA PEUGEOT CITROËN
Argentina

FUERTE COMPROMISO CON EL ENTORNO

Por: Lic. Daniel Vidal, Responsable de Medio Ambiente

El compromiso con el medio ambiente es una de las características más destacadas de la empresa PSA Peugeot Citroën en el mundo, y la filial argentina lo demuestra con acciones concretas que contribuyen a la conservación del entorno y el ahorro de los recursos naturales.

La Política de Gestión Ambiental observa constantemente la mejora de las instalaciones industriales y fundamente la implementación de un Sistema de Gestión Ambiental que garantiza los buenos resultados ambientales, el compromiso en la gestión ambiental de todos los colaboradores de la empresa y el establecimiento de nuevos objetivos ambientales.

Con ese fin el Sistema de Gestión Ambiental desarrollado en las Plantas de Palomar (fabricación de vehículos), Caseros (Logística de Autopartes) y Jeppener (mecanizado de piezas) se enmarca perfectamente dentro del Programa de Responsabilidad Social Empresaria que lleva adelante Peugeot Citroën Argentina S.A.

Entre las tareas fundamentales de la gestión medioambiental de la empresa figuran la gestión de residuos, de emisiones gaseosas, de efluentes líquidos, de emisiones sonoras, además del control del consumo de los recursos naturales y su racionalización permanente, todas ellas enmarcadas en el permanente cumplimiento de las legislaciones ambientales vigentes en los niveles municipal, provincial y nacional que las reglamentan.

Sistema de Gestión Ambiental

El Sistema de Gestión Ambiental de las Plantas de Palomar, Caseros y Jeppener, basado en los principios del Desarrollo Sostenible y la Mejora Continua de las prácticas ambientales, fue certificado bajo los lineamientos de la Norma ISO 14001:2004 en diciembre de 2000 en Palomar, Noviembre de 2010 en Caseros y marzo de 2012 en Planta Jeppener.

El Sistema de Gestión Ambiental (SGA) observa, controla, vigila y garantiza que se cumplan los procedimientos, procesos y recursos para elaborar, aplicar, revisar y mantener la Política Ambiental de la empresa, proporcionando herramientas de mejora en la identificación, el control, el registro y la evaluación de los



impactos ambientales de las actividades de la empresa que los producen.

Gestión de Residuos

La planta cuenta con un procedimiento que define y coordina la gestión integral de los residuos, estableciendo claramente la metodología para el segregado en origen, traslado, acondicionamiento, posterior almacenamiento en los Boxes de Residuos Especiales y Comunes de planta y traslado a plantas operadoras, para su correcto tratamiento y disposición final, favoreciendo siempre como objetivo permanente el reciclado o la reutilización de los mismos.

Como resultado de este objetivo, en la actualidad existen en planta 35 corrientes de segregación de residuos. Siendo casi el 89 % de la generación total de residuos de nuestra planta a reciclado, dándole a los mismos una valorización adicional.

Como ejemplo, podemos citar, durante el año 2012, las siguientes cantidades de aproximadas de residuos reciclados y valorizados:

Madera: 4.100 toneladas

Pallets de Madera: 3.400 toneladas

Cartón: 4.000 toneladas

Plásticos: 95 toneladas

Papel: 46 Toneladas

Metales diversos (cobre, hierro, aluminio): 1.400 toneladas

Solvente sucio: 162.500 litros

Tambores vacíos sucios: 1.656 tambores

Baterías de automóvil descartadas: 21 toneladas

Botellas de plástico PET: 1,1 toneladas

Gestión de emisiones gaseosas

Los gases emitidos como producto de las diferentes actividades de la planta son objeto de monitoreos periódicos, de acuerdo con las características de los procesos productivos. La Planta de Pintura cuenta con modernas instalaciones de lavado y de combustión de emisiones. Además se lleva adelante un Programa de monitoreos mensuales, en los cuales se hace el control y seguimiento de 12 parámetros químicos en la descarga final a la atmósfera y controles trimestrales de Calidad de Aire en el vecindario de las inmediaciones de la planta.

Gestión de Efluentes Líquidos

La fábrica posee una planta de tratamientos de efluentes líquidos, modelo en su tipo, inaugurada en 1998, que posee tres líneas de tratamiento separadas y diferenciadas (dos tratamientos fisico-químicos y un tratamiento biológico), un sector de tratamiento, acondicionado y prensado de barros, una moderna sala de preparación de productos químicos para el tratamiento

RESULTADOS HISTÓRICOS OBSERVADOS:

Compuestos Orgánicos Volátiles (COV) en KgCOV/vehículo:

38 % de disminución en la emisión de COV's entre 2000 y 2012.

Gases de Efecto Invernadero (GEI) en TnGEI/vehículo:

72 % de disminución en la emisión entre 2002 y 2012.

Dióxido de Carbono (CO2) en TnCO2/vehículo:

71 % de disminución en la emisión entre 2002 y 2012.

Consumo de Energía Total (electricidad, gas natural y GLP):

67 % de disminución en el consumo de energía total por vehículo entre 2002 y 2012.

Consumo de Energía Eléctrica: 67 % de disminución en el consumo de energía eléctrica por vehículo entre 1999 y 2012

Consumo de agua para uso industrial: 69 % de disminución en el consumo por vehículo entre 1998 y 2012

Consumo de agua para uso humano: 92 % de disminución en el consumo por vehículo entre 1998 y 2012.

Extracción de agua de pozos subterráneos profundos: 50 % de disminución en el volumen extraído por vehículo entre 2002 y 2012.

Generación de Residuos Comunes: 46 % de disminución en la generación por vehículo entre 1999 y 2012.

Generación de Residuos Especiales: 62 % de disminución en la generación por vehículo entre 1999 y 2012.

y un laboratorio propio totalmente equipado.

Los efluentes se transportan a través de la red colectora de efluentes líquidos, la cual se compone de tres ramales independientes para la red industrial, red cloacal y red pluvial.

Para su identificación en planta, las bocas de desagües y las tapas de cámaras son de diferentes colores (naranja: Industrial, blanco: Pluvial, marrón: Cloacal) y se realizan monitoreos diarios, semanales y mensuales para su control y seguimiento.

Hacer algo bueno por el medio ambiente,
es hacerlo por nosotros.



Reciclemos

Ahorrremos

Cuidemos

Preservemos

5 de junio. Día mundial del medio ambiente.


aluar
Aluminio Argentino



HOTEL CON CERTIFICACIÓN AMBIENTAL

InterContinental® Buenos Aires, perteneciente a la reconocida cadena global IHG®, ha alcanzado la prestigiosa certificación internacional Green Globe. Así, InterContinental® Buenos Aires se posiciona como el primer hotel en Argentina en recibirla y el primero de la cadena IHG® de las Américas. Tuvimos oportunidad de entrevistar a Marcos G. Alonso, quien es responsable del equipo de trabajo que llevó adelante esta tarea.

Argentina Ambiental: ¿Qué importancia tienen en su empresa las decisiones que involucran las cuestiones ambientales?

Marcos Alonso: El InterContinental® Buenos Aires, como parte del grupo IHG (Intercontinental hotel Group) debe cumplimentar con un programa lanzado por la compañía denominado Green Engage que tiene por objetivo reducir los consumos de energía, agua y desechos. Esto ayuda a cuidar recursos no renovables favoreciendo al medio ambiente.

AA: ¿Puede usted relatar brevemente los pasos decisivos que los llevaron a la certificación Green Globe?

MA: La Norma de certificación Green Globe es una evaluación estructurada del rendimiento de sostenibilidad en los negocios de viajes y turismo y de sus socios en la cadena de proveedores. Se trata de una colección de 337 indicadores de conformidad aplicados a 41 criterios individuales de sostenibilidad. Los indicadores aplicables varían por el tipo de certificación, del área geográfica y de los factores loca-

les. Al mismo tiempo, la Norma de Green Globe es revisada y actualizada dos veces al año.

Nuestro Gerente General vino de un viaje con un folleto y datos de la certificadora internacional Green Globe, líder a nivel mundial y desarrollada específicamente para la industria de los viajes y el turismo.

AA: Cómo piensa usted que el cambio climático afecta sus negocios actuales y futuros

MA: Sin dudas, el cambio climático va a afectar la decisión de los consumidores y los costos de los recursos no renovables van a aumentar, teniendo estos dos factores una incidencia directa en el nivel de ventas y rentabilidad del negocio. Quienes logren un menor impacto de estas dos variables podrán verse beneficiados.

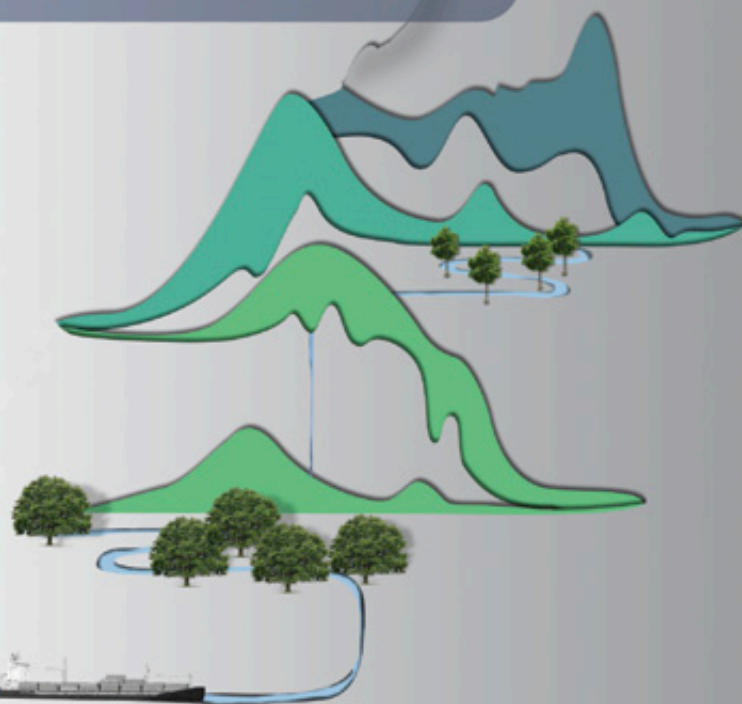
AA: ¿Qué acciones llevan a cabo en su empresa para mitigar el deterioro ambiental y qué planes a futuros tienen en ese sentido?

MA: Nosotros medimos nuestros consumos de electricidad, gas, agua, volumen de desechos y tenemos metas de reducción anuales que nos obligan a tener buenas prácticas de trabajo y mejorar la tecnología para lograr estos objetivos. Contamos con un plan de manejo de residuos donde se reciclan los desechos secos (cartón, vidrio, papel, plástico, tetra pack). También medimos la huella de carbono de los viajes de negocio e intentamos reducir este impacto buscando minimizar la cantidad de viajes año tras año.



CELEBRAMOS UN DÍA.
NOS COMPROMETEMOS TODO
EL RESTO DEL AÑO.

5 DE JUNIO, DÍA INTERNACIONAL DEL MEDIO AMBIENTE.



NUESTRO TRABAJO
ES MOVER EL SUYO

www.tz.com.ar
(54-3487)-429000

TZ
TERMINALES PORTUARIAS



PRIMER CENTRO DE DISTRIBUCIÓN SUSTENTABLE

Con una inversión superior a \$120 millones se convierte en la mayor inversión del sector logístico del último año. Es el primer Centro de Distribución del país desarrollado, construido y operado en forma sustentable y en proceso de certificación LEED

Buenos Aires, 23 de mayo de 2013.- TASA Logística, empresa argentina líder en diseño, implementación y operación de soluciones logísticas, inauguró un nuevo Centro de Distribución desarrollado, construido y operado en forma sustentable y en proceso de certificación LEED, exclusivo para Unilever de Argentina y ubicado en la localidad de Fátima, Pilar, Provincia de Buenos Aires. El desarrollo y construcción del nuevo espacio ha demandado una inversión superior a \$120 millones dado a sus características sustentables, la mayor del sector durante el año.

El nuevo Centro de Distribución (CDM), que se ubica en un predio de 27 hectáreas, cuenta con 37.840 m2 de superficie cubierta entre almacén, oficinas y edificios anexos y una capacidad de depósito de más

de 39.000 posiciones raketizadas para el almacenamiento de pallets. Con 14 docks de descarga y 28 docks de carga, esta infraestructura permite el ingreso y despacho de más de 3 millones y medio de cajas al mes. Además, el diseño operativo optimiza la entrada y salida de los vehículos de carga y descarga, mejorando los tiempos de distribución y almacenamiento.

Este centro fue desarrollado por TASA Logística para Unilever con el objetivo de ayudar a sostener su expansión e inversión en Argentina, basándose en los pilares de crecimiento sustentable y en el mantenimiento de un alto nivel en sus operaciones logísticas.

“Este lanzamiento lo ubicamos dentro del Plan de Responsabilidad Social Empresaria de TASA Logística



centrado en cuatro ejes: Alimentación, Salud, Educación y Medio Ambiente, alineado con el Plan de Vida Sustentable de Unilever”, comentó Jorge Ader, Presidente de TASA Logística. “Sus características constructivas lo posicionan a la vanguardia del diseño y la arquitectura pensadas en el cuidado del Medio Ambiente. Por eso, el proyecto del CDM está registrado en el U.S. Green Building Council y ha sido diseñado de forma de anticipar una certificación LEED”.

Miguel Kozuszok, presidente ejecutivo de Unilever para Latinoamérica y presidente de Cono Sur, agregó que “se trata de una obra importante para el crecimiento de Unilever en Argentina. Esta importante inversión nos permitirá darle un servicio más eficiente a nuestros clientes a través de uno de los depósitos más modernos del país y de la región que nos permitirá una mayor flexibilidad y productividad, menores costos operativos y contar con un site con potencial de crecimiento hasta 130.000 mts cuadrados”.

“Que este sea el primer centro de distribución sustentable, en proceso de certificación LEED no es algo

casual, sino que está alineado 100% con nuestro Plan de Vida Sustentable y nuestros objetivos de impacto ambiental. Creemos que el crecimiento debe ser sustentable en toda la cadena de valor y este es un caso concreto”, concluyó Kozuszok.

Diseño y desarrollo Sustentable En el CDM se ha trabajado en el diseño sustentable desde el inicio, haciendo foco en la optimización del uso de agua y energía, en la reducción de la polución, en el incremento de la eficiencia en la utilización de recursos y materiales y en la búsqueda de las mejores condiciones ambientales.

La construcción del CDM se llevó a cabo con materiales de extracción y manufactura regional. Se utilizaron materiales de bajo SRI (reflexión de calor) para solados exteriores y techos. Se minimizó el desperdicio en obra y se reutilizaron los materiales sobrantes de las distintas etapas de construcción.

Para el manejo de aguas pluviales se implantaron 3 reservorios y sistemas de control de aguas y de erosión del suelo, que incluyen un sistema de canales que se



extienden por los terrenos aledaños, garantizando la integridad de los terrenos mediante el correcto drenaje del agua pluvial en el depósito y sus entornos. También se instaló un sistema de tratamiento para aguas servidas. La implementación de griferías y artefactos de caudal reducido con doble descarga y sistemas automáticos, permitieron una reducción del 38% en el uso de agua potable. Además, los artefactos de descarga en los sanitarios utilizan aguas de lluvia y aguas servidas tratadas especialmente. Para reducir el uso de energía eléctrica se instalaron fotocélulas y sensores de movimiento para la automatización del circuito de iluminación. Se instalaron termotanques alimentados con energía generada por paneles solares y todos los artefactos eléctricos y motores son de alta eficiencia. Esto permite una reducción de un 20% de energía. Los pallets se reutilizan o reciclan una vez desechados

y los residuos se separan en origen para su posterior tratamiento.

La vegetación perimetral opera como una barrera de absorción al dióxido de carbono y la implementación de espacios para bicicletas y sistemas de charters para los empleados, evitan la contaminación generada por automóviles individuales.

Asimismo, se ha tomado en especial consideración el ambiente de trabajo, tanto para la nave del CDM como para las oficinas administrativas y de la operación, instalando 36 extractores helicoidales que logran una renovación de aire cada 6 horas. A su vez, se utilizan filtros especiales "MERV 8" y termostatos en cada ambiente para lograr un menor consumo energético. "Estamos convencidos de que la puesta en marcha del CDM marca un nuevo rumbo en la construcción de edificios eficientes y respetuosos del Medio Ambiente", finalizó Jorge Ader.

EMPRESAS DE SERVICIOS

El trabajo efectivo de estas empresas ayuda a evitar y/o minimizar las consecuencias ambientales de las actividades económicas. Por ello es conveniente recurrir a ellas para prevenir cualquier evento ambiental o cuando se presenta una inesperada crisis.

GUIA DIGITAL DE PROVEEDORES AMBIENTALES

www.ecopuerto.com/guia.asp



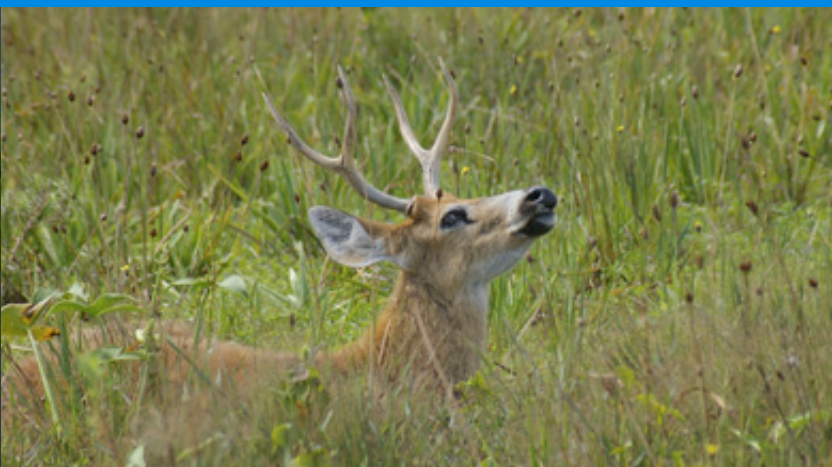
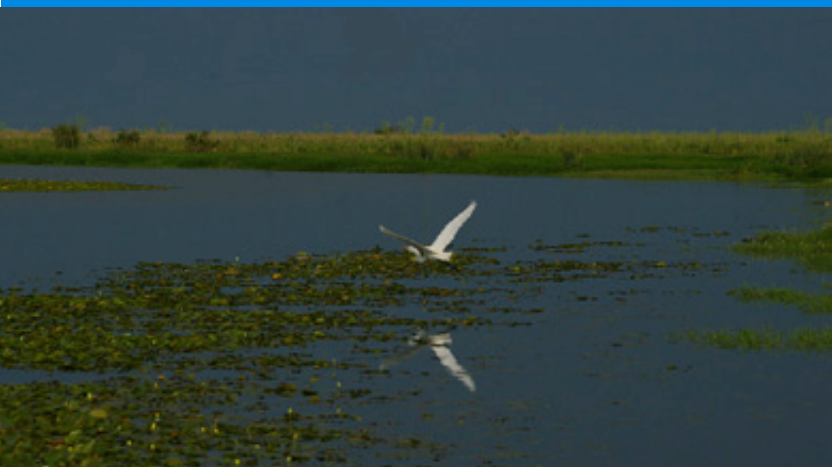


PATRIMONIO NATURAL





CUIDAMOS LO QUE CONOCEMOS MEJOR



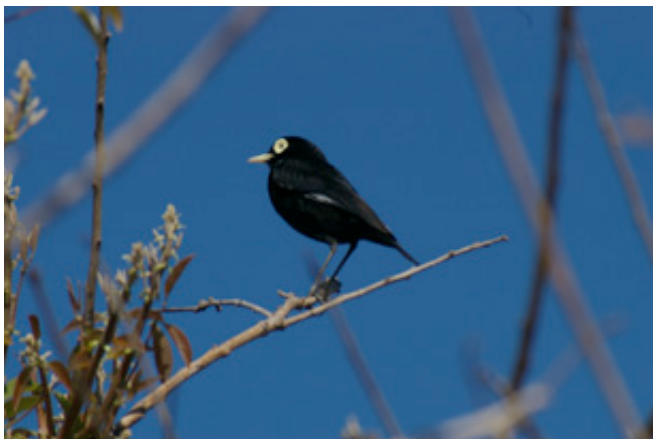


Reserva Ecológica: ¡Recuperemos las lagunas!

En el 1986 se crea como reserva ecológica un amplio espacio ganado al río de la Plata adyacente a la Costanera Sur de la ciudad de Buenos Aires, por entonces poco frecuentada por los porteños. En poco tiempo se convirtió en un concurrido sitio de recreación y de observación y estudio para los aficionados o expertos en las distintas ramas de las ciencias naturales y su prestigio fue en aumento. Hoy a perdido parte de su brillo y en esta página se reseña lo ocurrido.

La Reserva Ecológica Costanera Sur es un caso particular dentro de las reservas urbanas en el sentido de que no era un ambiente natural pre-existente ni tampoco fue creada ex-profeso con esa finalidad. En un extenso vaciadero de escombros sobre la costa del río de la Plata la acción de los procesos naturales, que aún dentro o en la cercanía de las ciudades se siguen produciendo, determinó la formación de una cubierta vegetal que conformó una serie de hábitats que fueron luego aprovechados por la fauna. Así con sus aproximadamente 350 hectáreas casi podríamos decir que la Naturaleza por derecho propio y por la fuerza de los hechos impuso a los hombres la creación de esta reserva.

Mientras era sólo un vaciadero, los camiones que acarrearaban el material circulaban por una serie de terraplenes, mayormente perimetrales, lo que implicó la formación de varias depresiones delimitadas por ellos. En estas depresiones se fueron acumulando las aguas pluviales originando la formación de lagunas. Las más importantes de ellas recibieron los nombres de laguna de los Patos, de los Coipos y de las Gaviotas. Por distintos procesos (colmatación con sedimentos y restos vegetales, desecación, filtración y falta de precipitaciones) las lagunas fueron perdiendo tamaño,



hasta quedar con su espejo de agua muy reducido o prácticamente inexistente.

Cuando estos humedales estaban a pleno eran refugio de una muy variada avifauna acuática lo que mereció su reconocimiento internacional como sitio Ramsar. Casi el 70% de las especies de aves acuáticas de la provincia de Buenos Aires podían hallarse allí. Actualmente la pérdida de biodiversidad es notoria y en ese sentido es muy oportuna la nota que adjuntamos publicada en el Sitio de Internet de la Fundación Vida Silvestre Argentina en la que se reclaman a las autoridades acciones para resolver la situación de estos humedales a fin de que vuelvan a ser un lugar adecuado para la fauna y un motivo para la admiración de los visitantes, del país y del mundo, con su increíble paisaje a metros de los rascacielos de Buenos Aires. La mencionada nota dice así: “Junto a otras organizaciones ambientalistas (Aves Argentinas, Amigos de la Tierra, Fundación Ambiente y Recursos Naturales, y Fundación Hábitat y Desarrollo) reclamamos al Gobier-





no de la Ciudad que inicie las demoradas obras para recuperar el sistema de lagunas de la Reserva Ecológica. En particular, las de la emblemática Laguna de los Coipos, sobre el frente del área protegida.

Hace poco manifestamos nuestra preocupación por los reiterados retrasos en el inicio de las tareas. También, recordamos que en diciembre de 2012 ya le habíamos expresado al ejecutivo su apoyo al plan de recuperación de uno de los escenarios más atractivos de esta Reserva: el sistema de lagunas.

Hoy, ante la demora en el inicio de las obras, reiteramos el pedido de que se comience el dragado que permitirá recobrar el esplendor de las lagunas de la Reserva Ecológica tal como estaban y como las conocimos años atrás.

También recordamos que uno de los objetivos de la Reserva es la conservación de sus valores naturales y culturales. El mantenimiento de las lagunas, hoy degradadas por falta de mantenimiento, es central para cumplir con ese objetivo; y según lo establece el Plan de Manejo de la Reserva, se encuentra entre las obligaciones que le corresponden al Gobierno de la Ciudad.



La presencia de estas vastas lagunas motivó dos reconocimientos mundiales: Sitio Ramsar –por ser el único espacio verde de la Ciudad Autónoma de Buenos Aires con humedales y cuerpos de agua de características únicas- y Área para la Conservación de las Aves Silvestres (AICA).

Durante 2011, un equipo interinstitucional e interdisciplinario, trabajó activamente en proponer un Plan para Mejorar el Estado de Conservación de la Reserva Ecológica y Potenciar su Misión Educativa. El mantenimiento de las lagunas fue uno de los primeros identificados como prioritarios.

El equipo estuvo integrado por el Ministerio de Ambiente y Espacio Público del Gobierno de la Ciudad de Buenos Aires, la Fundación YPF, la Fundación Vida Silvestre Argentina, Aves Argentinas, el CONICET, la Universidad de Buenos Aires y la Royal Society for the Protection of Birds.

La iniciativa recibió el apoyo de Greenpeace, Fundación Ambiente y Recursos Naturales, Amigos de la Tierra, el Instituto de Limnología Raúl Ringuelet de la Universidad Nacional de La Plata, el Consejo Superior Profesional de Geología, el Instituto de Zoonosis Luis Pasteur y el Jardín Zoológico de Buenos Aires.



Perito Moreno

Un Parque Nacional que crece

En 1992 Doug Tompkins compró esta estancia de aproximadamente 15.000 ha a los pies de Los Andes, en la provincia argentina de Santa Cruz, y a continuación la donó a Conservation Land Trust. El objetivo principal era restaurar sus pastizales degradados, preservar la integridad ecológica del predio, y finalmente donar la propiedad para extender el colindante Parque Nacional Perito Moreno.

El Río Lácteo corre a través del valle principal en El Rincón. Este río está alimentado por los grandes glaciares que cubren el Cerro San Lorenzo, una de las montañas más majestuosas de la Patagonia. El Rincón está ubicado en la ladera sur de esta montaña, la segunda cima más alta de Los Andes patagónicos y uno de los últimos grandes desafíos de la cordillera de los Andes para los escaladores. La ardua ladera sur ha atormentado a andinistas de calibre internacional. Su imagen piramidal cubierta por hielo es el emblema de la región. San Lorenzo tiene dimensiones Himaláicas, es extremadamente difícil y peligroso, y hasta el 2010 nadie ha logrado escalarlo.

El Rincón tuvo un proceso de degradación de pastizales a través del sobrepastoreo de ganado. Desde que se la adquirió para su conservación y se retiró

el ganado, los pastizales de El Rincón han mostrado signos de fuerte recuperación, y la cobertura forestal a cada lado del valle está expandiéndose. Los biólogos conservacionistas creen que el huemul tal vez pueda recolonizar el área un día, dado que el parque nacional vecino tiene una población de esta especie amenazada. La calidad del paisaje de El Rincón y del Parque Nacional Perito Moreno hace de esta región un ejemplo excepcional de naturaleza salvaje en un mundo super desarrollado, precioso tanto por la belleza misma como por su valor biológico.

El 16 de mayo pasado se llevó a cabo la donación de la estancia "El Rincón" de Douglas Tompkins a la Administración de Parques Nacionales para ampliar el Parque Nacional Perito Moreno y darle así un acceso al Cerro San Lorenzo, montaña e hito de los Andes, compartida por la Argentina y Chile. En un nuevo hito en Parques Nacionales el Ministro de Turismo Carlos Mayer destacó "el señor Tomkins una vez más confía





en el Sistema de áreas protegidas de nuestro país impulsando de manera sostenida varios proyectos de donación en el afán de contribuir a la conservación de la biodiversidad de nuestros ambientes más emblemáticos como lo son los Esteros del Iberá y el Chaco Seco”.

Parque Nacional

Este parque ha permanecido olvidado por lo inaccesible e inhóspito que resulta. Sus intensos fríos y los fuertes vientos son ineludibles para el visitante de cualquier época. Uno de los aspectos relevantes de la conformación lacustre es su ictofauna, compuesta exclusivamente por las especies autóctonas, dado que aquí no se realizó la introducción de los salmónidos exóticos. Al abarcar el parque la casi totalidad de la cuenca –y encontrándose su desagüe en un sector deshabitado de la costa chilena– será relativamente



fácil preservar esta situación. Existen también yacimientos paleontológicos valiosos, principalmente en las áridas serranías del rincón noreste del parque.

El Parque Nacional Perito Moreno es una muestra altamente representativa de la fauna esteparia. De las veinticuatro especies de mamíferos que alberga el área, solamente una es exótica. Además, es posible que una especie autóctona más se encuentre dentro de sus lindes. Se trata del gato pajero o gato del pajonal (*Lynchailurus pajeros*), que figura como amenazado en las listas nacionales. El gato huiña (*Oncifelis guigna*), otro felino bajo amenaza, halla



Foto: Roberto R. Cinti

refugio aquí. Representante de los cánidos, observamos pasearse por Perito Moreno al simpático zorro gris chico (*Dusicyon griseus*).

Los guanacos abundan, y las manadas de estos tranquilos camélidos son frecuentes, especialmente en la península del Lago Belgrano. La especie más temida de la región es el puma (*Puma concolor*). Existen también gato montés, zorro colorado, piche, hurón, zorrino, tucu-tucu, huemul (*Hippocamelus bisulcus*), un cérvido autóctono muy amenazado que encuentra en el Parque refugio seguro y en invierno desciende a los valles en busca de alimento, y pilquín, también llamado chinchillón anaranjado o ardilla o vizcacha de las sierras, que vive en los rocosos acantilados. Este

pilquín es exclusivo de Santa Cruz, y diferente a la otra especie que habita la Patagonia .

Dentro de este Parque se han registrado ciento quince especies de aves, cinco de las cuales nidifican en él. Entre ellas se encuentra el macá tobiano (*Podiceps gallardoi*), amenazado de extinción, ave acuática protegida sólo en este Parque. También amenazado, pero protegido en otros Parques patagónicos, observamos sobrevolar la zona al bello halcón peregrino (*Falco peregrinus*).

Pueblan la estepa distintas especies de corraleras y, entre los coirones, crían las cuatro especies de agachonas o chorlos aperdizados. En lo más alto de



los cerros se pueden ver cóndores en abundancia, algunas águilas, como la mora, y bandadas de diucas. El choique o ñandú petiso (*Pterocnemia pennata*) es habitual del Parque, sobre todo en la zona de la portada .

Otras aves comunes son los cauquenes (*Chloephaga* spp.), algunas especies de halcónes, búhos, lechuzas y loros, la bandurria austral, el carancho (*Polyborus plancus*), el chimango (*Milvago chimango*), los jotes, los aguiluchos (*Buteo* spp.), la torcaza, la calandria patagónica, el boyero, el pitío, el carpintero de cabeza colorada, el carpintero chico, el pecho colorado, el zorzal patagónico y los jilgueros.

En las lagunas son frecuentes los flamencos (*Phoenicopterus chilensis*), las avutardas, varias especies de patos (*Anas* spp.), los hualas, etc. Hay referencias de la presencia de cisnes de cuello negro (*Cygnus*



melancoryphus), pato vapor y pato picazo.

Los ríos y lagos están poblados por un pez autóctono, llamado localmente “peladilla”, que es comestible.

Alternativas turísticas

La única oferta que brinda este Parque en materia de infraestructura es la del camping agreste. La localidad más cercana que cuenta con diversos servicios turísticos dista 220 km. del área, y es la de Gobernador Gregores. Dado que no existen otras estaciones de servicio en el camino, se debe transportar combustible extra para arribar y salir del Parque. Para acampar se recomienda un equipamiento adecuado



Foto: Roberto R. Cinti

a las características climáticas de la región. Las principales actividades que realizan los visitantes que se internan por las borrosas sendas, son la observación de flora y fauna, para lo cual resulta sumamente útil contar con prismáticos. La magnificencia paisajística y la diversidad en materia de fauna tientan a los fotógrafos de la naturaleza, que pueden lograr inigualables tomas con sólo caminar un poco. Sobrecoge el contraste de colores entre los lagos y la estepa, con la cordillera nevada y un cielo que parece vestirse de fiesta cada atardecer. Para los espíritus aventureros, las dificultades de acceso a los sitios más espectaculares constituyen un interesante desafío.



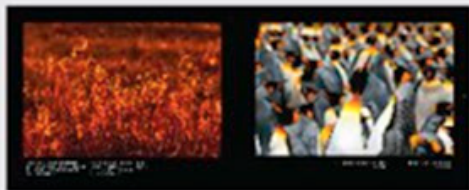
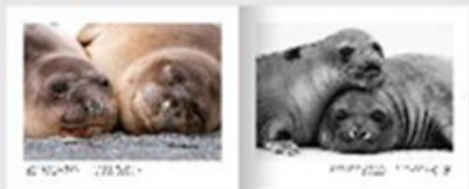
Más info: <http://www.patrimonionatural.com/HTML/provincias/santacruz/peritomoreno/peritomoreno.asp>

ISLAS MALVINAS

LA OTRA CARA

“Visitar las Islas Malvinas fue una de las grandes experiencias de mi vida. Jamás olvidaré los momentos compartidos con albatros, pingüinos, cormoranes y elefantes marinos.”

Matías Romano



Malvinas se encuentra dentro de la provincia Biogeográfica Insular, un ambiente húmedo y frío, con frecuentes nevadas, con planicies extensas y montañas bajas. La flora típica la representan los densos pastizales esteparios y la fauna posee un plantel importante entre mamíferos y aves.

El libro de Matías muestra el paisaje y sus ocupantes, captura momentos únicos que expresan amor, ternura y comportamiento.

**PRÓXIMAMENTE EN LIBRERIAS
DE TODO EL PAÍS**

**VENTA DIRECTA INFO@MATIASROMANO.COM
ENVIOS A TODO EL PAÍS**



UNA NUEVA RESERVA DE 40 MIL HAS

La Cámara de Diputados de La Pampa, en el pasado mes de abril, declaró área protegida a la reserva Ñochileico, una extensión de cuarenta mil hectáreas ubicada en la zona de los bañados de la cuenca de los ríos Salado-Chadileuv, en el oeste provincial.

“Este sitio se incorpora así al sistema de áreas protegidas de La Pampa, en el marco de la ley nacional de áreas protegidas que establece parámetros mínimos que se deben cumplir. Nosotros, con esto, estamos incorporando un buen sector protegido”, consideró el diputado Luciano Di Nápoli, presidente de la comisión de Ecología que impulsó la iniciativa enviada por el Ejecutivo.

El legislador le contó a Diario Textual que el proyecto –aprobado por unanimidad esta mañana– prevé la “protección” de un humedal natural con toda su biodiversidad y cuestión cultural. “Por supuesto que los pobladores son parte de estos ecosistemas y van a ser importantes en su protección, aunque no tendrán tener mayores alcances en cuanto a la cuestión productiva”. Di Nápoli recordó que el proyecto estaba “parado” desde 2007 en Diputados. Reveló que, una vez que lograron delimitar el área, se pudo avanzar en la protección del humedal, que se suma a los otros siete lugares pampeanos protegidos. “Próximamente esperamos poder proteger otros sitios, como el Gran Salitral”.



EL DELTA SUMÓ UNA RESERVA NATURAL PRIVADA

Trekking, avistaje de aves
y kayaks en los bosques
ribereños del Tigre. Una
amplia región silvestre a
pasos de Buenos Aires

Abrió sus puertas un nuevo punto ecoturístico. Se trata de Delta Terra, la primera Reserva Natural Privada del Delta de Tigre dedicada a la conservación de uno de los 5 humedales más importantes del mundo. Esta reserva está concebida como un lugar donde los visitantes podrán pasar el día haciendo actividades y viviendo experiencias en contacto directo con la flora, la fauna y la cultura del lugar.

El marco natural de Delta Terra es como un paisaje encantado, con marañas de cañas tacuaras de 25 metros de alto. Sólo se oye el sonido del viento sobre la copa de cipreses, sauces y alisos, y el canto de zorzales, celestinos y benteveos.

Al respecto, el Intendente de Tigre, Sergio Massa, expresó: "Este es un espacio de 40 hectáreas donde el que lo visite cuando recorra los senderos y las visitas guiadas se va a encontrar con toda la flora y la fauna del Delta en el mismo lugar. Se podrán apreciar lobitos de río, carpinchos, avistaje de aves y distintas sendas que contienen la flora del Delta. Aquí tendrán la posibilidad de venir los grupos educativos como corporativos, a través de reuniones y visitas".

Y agregó: "La apertura de un centro de ecoturismo para nosotros hace un diferencial porque significa la posibilidad de agregar una oferta más al Delta, apostando al desarrollo y dándole una identidad nueva. Es importante que cuidemos el lugar donde vivimos, si no lo cuidamos vamos a lograr que nuestros hijos vivan en un lugar cada vez peor".

El predio comprende 40 hectáreas protegidas y está ubicado a solo 15 minutos de navegación desde el Puerto de Tigre, en el arroyo Rama Negra Chico y Espera, en la primera sección del Delta. Tiene como objetivo promover un desarrollo turístico que equilibre y fomente la equidad social, la sustentabilidad natural y la rentabilidad de la inversión pública, privada y social, con el fin de satisfacer las necesidades de los pobladores del Delta, de los prestadores turísticos y de los turistas.



**ESPECIALISTAS EN
EQUIPOS DE VIDEO
Y FOTOGRAFÍA**

**El Mejor Asesoramiento,
El Mejor PRECIO
La Mejor GARANTÍA**

**NUEVO HORARIO DE ATENCION de
Lun a Vie de 10:00 a 19:00 hs.
Sábados de 10:00 a 14:00 hs.**

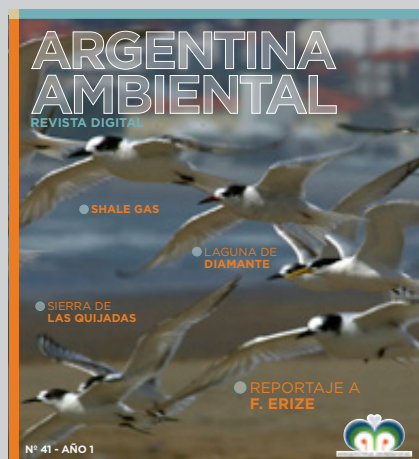
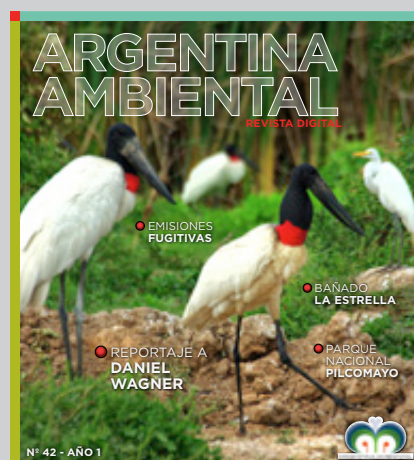
COMPRA • VENTA • CANJE • CONSIGNACIÓN • ALQUILER • REPARACIÓN

LIBERTAD 484 (C1012AAJ) • BUENOS AIRES - TEL: 4382-FOTO (3686) & 5238-3558. E-MAIL: INFO@PYH.COM.AR

SUSCRÍBASE A

ARGENTINA AMBIENTAL

REVISTA DIGITAL



ENVÍENOS UN MAIL A INFO@ARGENTINAMBIENTAL.COM
CON SU APELLIDO Y NOMBRE, CIUDAD, PAIS Y
DIRECCIÓN DE MAIL PARA RECIBIR LA REVISTA



¿Qué es PRODUCTOYUNGAS?

La marca "PRODUCTOYUNGAS" refleja que en una región alejada, marginal geográficamente de Argentina, de muy alto valor ambiental es posible producir rentablemente protegiendo a su vez el medio ambiente.

Leña de Yungas, Papel de fibras alternativas a la celulosa obtenida de árboles, Textiles artesanales, Miel de Yungas y Servicios turísticos comunitarios son emergentes de un territorio donde pobladores y empresas buscan formas de aprovechar los recursos naturales asegurando a su vez la preservación de la rica y exclusiva biodiversidad de las Yungas.

La marca PRODUCTOYUNGAS los reúne y los proyecta mas allá de este territorio con un mensaje diferente donde desarrollo y conservación son las dos caras de una misma moneda, dos caras forjadas por una larga historia de vinculación de hombre y naturaleza en las Yungas del noroeste de Argentina.



**PRODUCTO
YUNGAS**

www.productoyungas.org.ar

¿Qué son las Yungas?

Sobre la vertiente oriental de las cadenas montañosas de los Andes se extiende el sistema de los bosques nublados y selvas de montaña que pueden ser llamados globalmente como Bosques Andinos Yungueños, o simplemente Yungas. Estos bosques y selvas están definidos principalmente por ocurrir en las laderas de las montañas en una franja altitudinal en donde el ambiente, dependiente de su localización específica se caracteriza por una persistente o estacional cobertura

de nubes y neblinas. Este gradiente en altura genera, a su vez, pisos de vegetación (Selva Pedemontana en el nivel inferior, Selva Montana en el intermedio y Bosque Montano en el nivel mas alto) que se caracterizan por una elevada diversidad de especies vegetales y animales exclusivas que en ellos habitan.

Los bosques nublados o Yungas presentan una enorme diversidad biológica, pero también su importancia se basa en su rol en regular los importantes caudales hídricos de los ríos que atraviesan el norte argentino y, sobre todo, por compartir una historia de uso y de oferta de recursos en forma ininterrumpida con la humanidad durante, por lo menos, la última decena de miles de años. En la actualidad, los bosques nublados están considerados como uno de los sistemas naturales más frágiles ante la intervención humana. Al mismo tiempo, son muy pocas las experiencias de manejo de los recursos naturales que sobre la base de criterios de sustentabilidad encuentran un mercado atractivo para los productos generados en esta ecoregión y

que brindan un beneficio directo para las poblaciones humanas que los habitan y que en ellas trabajan.

¿Quién certifica PRODUCTOYUNGAS?

Como en todo proceso de certificación, PRODUCTOYUNGAS presenta un esquema de control de cumplimiento de los principios generales de la marca y de aquellos específicos correspondientes a cada protocolo propio de cada tipo de producto/servicio. Estos protocolos son elaborados y validados por un grupo de instituciones y personas entre los que se cuenta la propia Fundación ProYungas que es la institución que detenta la titularidad de la marca junto a los propios productores. A esto se suma un grupo de referentes externos a la marca y a los productores que participan en la elaboración de los protocolos específicos y que permiten darle al respectivo protocolo una visión externa y complementaria sobre los temas ambientales y sociales específicos que deberán ser tenidos en cuenta. Este grupo se denomina "Comité



de Seguimiento” de la marca y es conformado para cada producto específico. Para el caso de productos y servicios comunitarios el Comité de Seguimiento está conformado inicialmente por representantes de las distintas asociaciones de productores y de la Fundación ProYungas. Para los productos de origen forestal con certificación FSC, esta última es condición suficiente

de certificación de calidad para que los mismos sean considerados PRODUCTOYUNGAS. Adicionalmente una certificadora habilitada para verificar procesos de desempeño ambiental y social será la responsable de certificar a aquellos productos provenientes de la agroindustria.

LÍNEAS POTENCIALES DE CERTIFICACIÓN

SERVICIOS Y PRODUCTOS COMUNITARIOS

- Servicios turísticos comunitarios
- Artesanías de fibra, cuero y madera
- Miel silvestre de Yungas
- Conservas varias

PRODUCTOS DERIVADOS DE LA MADERA

- Leña
- Pisos
- Muebles
- Aberturas

PRODUCTOS DERIVADOS DE LA AGROINDUSTRIA

- Papel realizado con fibras alternativas no madereras
- Azúcar
- Jugos y dulces
- Frutas frescas
- Alcohol

PUBLICACIONES E IMPRESOS

- Libros
- Revistas
- Cartografía
- Posters/folletos



¡Ya son producto yungas!

ARTESANÍAS TEXTILES

Yungas además de riqueza en biodiversidad significa diversidad cultural. En ella habitan comunidades de diferentes etnias (9 en total) cada una se vincula con el ambiente de acuerdo a su propia cosmovisión... En todas estas comunidades encontramos hábiles artesanos que aún conservan conocimientos de sus antepasados y lo reflejan en las artesanías que tejen y tallan.. En cada producto los artesanos ponen empeño y cuidado, esto le otorga una fina terminación.. Mas de una docena de asociaciones de artesanas del Municipio de Los Toldos, de Orán en Salta y del Departamento Valle Grande de Jujuy, producen y comercializan artesanías bajo la marca PRODUCTOYUNGAS..

MIEL SILVESTRE DE YUNGAS

En algunos sectores selváticos de la Alta Cuenca del Río Bermejo, existe una incipiente producción de “Miel Silvestre de Yungas” generada a partir del polen de plantas silvestres. Esta producción es manejada por campesinos y aborígenes del Municipio de Los Toldos y de la cuenca de San Andrés, en la provincia de Salta. Los mismos han encontrado a partir de la producción de miel un complemento a sus actividades económicas. Esta producción de miel les permite obtener una renta conservando el bosque.

LEÑA DE LAS YUNGAS

Un producto ecológico obtenido del manejo sustentable de las Yungas que responde a los altos estándares de la certificación forestal (FSC) y brinda un producto ideal para calefaccionar su casa o preparar exquisitos y saborizados asados!!! La Leña es sin ninguna duda un elemento energético moderno, dado sus impactos neutros en relación al calentamiento global, siempre y cuando provenga de un manejo forestal sustentable en el tiempo. La leña es una fuente energética local y renovable. El producto “Leña de las Yungas” ofrece una oportunidad para aprovechar al máximo la madera resultante de las intervenciones forestales y los residuos del aserradero aprovechando toda la madera de las copas de los árboles cosechados para la producción de madera aserrada.

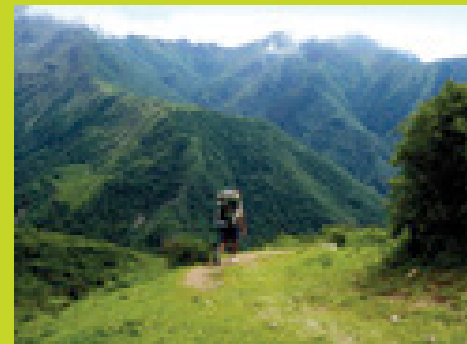
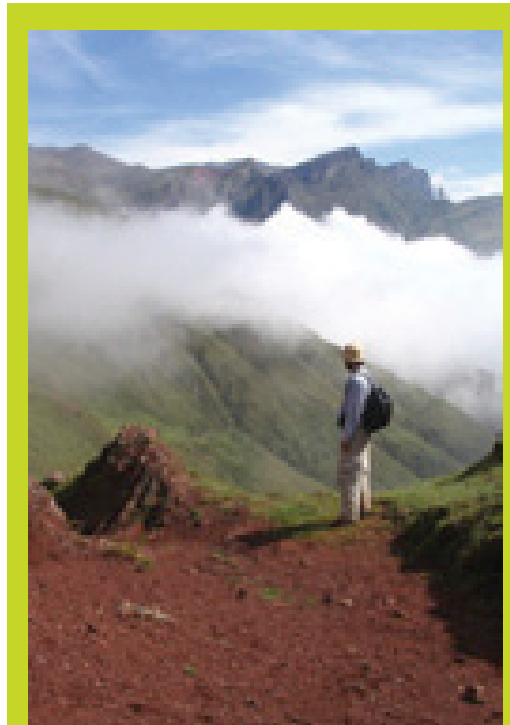


PAPEL DE FIBRAS ALTERNATIVAS NO MADERERAS

La principal materia prima de Ledesma, la caña de azúcar, se utiliza además de la producción de azúcar, también para la producción de celulosa y papel. La casi totalidad de la fibra obtenida de la caña de azúcar se procesa en la planta ubicada en el Complejo Agroindustrial de Libertador General San Martín, provincia de Jujuy. Sobre la base de incorporación de tecnología, reducción de costos, aumento de la productividad y control de calidad, Ledesma creció hasta convertirse en el principal productor de papel obra para impresión y escritura del país. Ledesma elabora actualmente 105.000 toneladas anuales de papel, aproximadamente el 40% de la producción nacional. La incorporación del Papel de Fibras Alternativas como “PRODUCTOYUNGAS” es el resultado del esfuerzo creciente de Ledesma en armonizar la producción de caña de azúcar con la preservación de importantes superficies de Yungas que empezó con la creación del Parque Nacional Calilegua (76.320 has) en 1979 y posteriormente del Ordenamiento Territorial de sus propiedades en Jujuy en el 2007, que permite la preservación de unas 100.000 ha adicionales en el área de amortiguamiento de dicho Parque Nacional.

SERVICIOS TURÍSTICOS COMUNITARIOS

El producto turístico “Rutas del Alto Bermejo” integra en una red de servicios turísticos de Base Comunitaria a pobladores de montaña desarrollando una oferta consistente en calidad y originalidad. Aprovechando antiguos caminos. “Rutas del Alto Bermejo” favorece la vinculación de las poblaciones aisladas y la integración regional. Estas sendas fueron aquellas por las que, históricamente, las poblaciones locales trasladaban su ganado en su economía trashumante, aprovechando





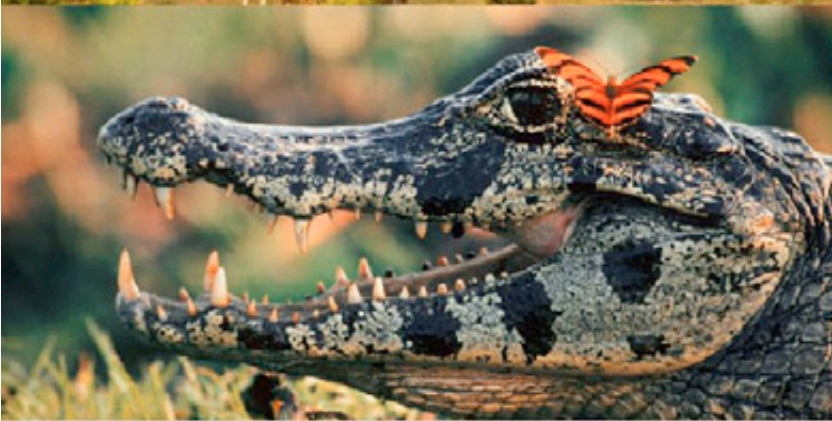
los diferentes ambientes de acuerdo a las estaciones del año. Este flujo humano y comercial se conserva aun en nuestros días, estableciendo nexos entre las poblaciones de la Puna con las de Yungas uniendo el desierto altiplánico con las selvas subtropicales. En Argentina, en las provincias de Salta y Jujuy, Rutas del Alto Bermejo vincula la Reserva de Biósfera de las Yungas con el Patrimonio de la Humanidad Quebrada de Humahuaca, mediante un conjunto de emprendimientos rurales, a través de los cuales se puede compartir actividades de campo, comidas y costumbres a la vez que se colabora con el mejoramiento de las condiciones de vida de las comunidades locales en un marco de equilibrio ambiental.

¿Cómo se mantiene en el tiempo el uso de la marca ?

1. La certificación y posterior uso de la marca sólo podrá acreditarse una vez que los responsables de las actividades incluidas en la misma formalicen la aceptación de los principios mediante la firma del convenio correspondiente y se realice la evaluación del proceso de producción.
2. La marca de origen, su uso publicitario y su logo serán de aplicación a los productos/servicios descritos en el acta compromiso, no pudiendo ser transferida a otros.
3. El incumplimiento de cualquiera de las cláusulas mencionadas en los principios de la marca, como asimismo del protocolo específico al producto/servicio implicará la imposibilidad de continuar utilizando la misma.

ESTEROS DEL IBERA

Precios Promocionales Primavera 2012



www.rincondelsocorro.com • info@delsocorro.com • Tel: 03773 15475114

