

ARGENTINA AMBIENTAL

REVISTA DIGITAL

● DIRECTORIO
AMBIENTAL

● MUTIFUNCIONALIDAD
Y TURISMO RURAL

● ISLAS
MALVINAS

● CABALGANDO
LOS ANDES

● CRISIS
ECOLÓGICA

● HISTORIA
DEL DELFIN

La Revista Digital de Argentina Ambiental, es un compromiso que asumimos con nuestros lectores, modernizándonos con nuevas tecnologías. Con Ecopuerto.com, somos líderes en comunicación empresaria ayudando a poner en valor y dar a conocer los compromisos y acciones que las empresas implementan a favor del medio ambiente. Así intentamos demostrar que este sector económico se encamina inequívocamente hacia el Desarrollo Sostenible.



Bajo esta denominación conjugamos un indiscutido concepto a favor de la calidad de vida y el Desarrollo Sustentable de la Argentina. Contamos con una Naturaleza increíblemente bella y diversa, y con un capital humano de reconocida calidad creativa. De esta forma sumamos nuestro trabajo comunicacional construyendo un canal de acceso para brindar información esencial que posibilite el crecimiento de nuestra población en armonía con el ambiente. Deseamos demostrar que las actividades humanas pueden desarrollarse compatiblemente con el ambiente, generando sinergias positivas en beneficio de todos.
www.argentinambiental.com



Incorporamos los conocimientos sobre la Naturaleza, sus bellezas y sus capacidades. Es una herramienta educativa que propone “conocer la naturaleza para protegerla” compilando la información de forma tal que esté disponible para alumnos y docentes.
www.patrimonionatural.com



A través de este canal de internet desde principios de siglo informamos a la comunidad empresaria sobre las ventajas de tener una actitud amigable con nuestro entorno. A su vez, empresas e instituciones participan con nosotros, ya que contamos con el principal medio de comunicación de políticas y tecnologías ambientales.
www.ecopuerto.com

INDICE

Editorial: Consumimos nuestro Capital Natural.	4
El Camino hacia un Directorio Sostenible.	6
¿Qué es la Crisis Ecológica?	16
Producciones no tradicionales: El Carpincho.	28
Multifuncionalidad y Turismo Rural.	34
Futuro sobre Ruedas	40
Nace la Comisión Océano Mundial.	41
Robot para Limpiar Fukushima	42
Ley de Bosques: Pocos Avances.	43
Ford sigue innovando.	44
La Historia del Delfin.	46
Liberan Pichón de Cóndor	50
Avanza la Recuperación de Humedales	52
Satélite para vigilar la Deforestación	54
Bibliografía	56
Islas Malvinas, un desafío fotográfico.	60
Cabalgando por las Laderas Andinas	68

Dirección Editorial
Michel H. Thibaud

Arte y diagramación
Gastón Lacoste

Gerente Comercial y
de Relaciones Públicas
Silvia Villalba

Investigación periodística
Gabriel O. Rodriguez

Producción Integral
Area G SRL
www.argentinambiental.com

Argentina Ambiental
Revista Digital N°41

Copyright 2012 Area G SRL
Area G. SRL
Alsina 943, 5° piso – CABA
Tel: 5217-3050

www.argentinambiental.com
www.patrimoniounatural.com
www.ecopuerto.com

Mail: Director@ecopuerto.com

Foto de Tapa:
**Cabalgando por
las Laderas Andinas
Tomás Thibaud**

CONSUMIMOS NUESTRO CAPITAL NATURAL

Actualmente comenzamos un año 2013 complicado desde el punto de vista de la economía, no sólo en lo que respecta a las personas, sino también para las cuentas públicas. Pero con esta forma de conducirnos estamos agotando indebidamente nuestro capital natural, despilfarrando su potencialidad futura.



Michel H. Thibaud
Director de
Argentina Ambiental

Aunque no se lo reconozca debidamente en los ámbitos públicos dependemos casi exclusivamente del cultivo de la soja, planta de origen oriental que tuvo un auge insospechado en el mundo y por cierto en nuestro país a partir del momento en que fue combinada con el agroquímico glifosato, a través de procesos transgénicos.

Es tanta la dependencia económica a la que nos sometemos con este yuyo como lo bautizó la Presidente de la Argentina que no estamos midiendo los riesgos de vulnerabilidad sanitaria y ambiental a los cuales quedamos expuestos. Dependemos casi exclusivamente de un vegetal nos coloca, como país, en una situación que denota improvisación o ignorancia ya que no hemos realizado las

evaluaciones necesarias, posiblemente obnubilados por los supuestos beneficios actuales.

Pero no nos equivoquemos, la mal llamada sojización no es una causa que hay que combatir, sino la consecuencia de políticas económicas erradas. La respuesta de miles de productores es adecuada a las señales volcadas por un gobierno que no mide las consecuencias futuras. Si no se modifican las causas que llevaron al desarrollo descontrolado de este monocultivo, será imposible volver a la variabilidad de la producción agropecuaria anterior, la cual era una de las más sustentables del mundo por los procesos de rotación que se practicaban. Dificultar la rentabilidad de otros cultivos alternativos llevará sólo a incrementar la superficie del yuyo.



Monte nativo de Santiago del Estero, cercado por un mar de soja, transformándolo en una isla inconexa.

Mucho más si el proceso lleva a desmontar irracionalmente grandes superficies de bosques nativos en zonas de altísima vulnerabilidad hídrica.

Por cierto que no hay beneficio actual que pueda compensar una degradación de nuestros suelos a futuro. El avance de la frontera agrícola sobre los bosques nativos, sin las adecuadas previsiones ambientales, sólo contribuye a deteriorar aún más nuestros recursos renovables dejando a las generaciones futuras sin posibilidades de alimentarse adecuadamente.

Pero esta forma de actuar conlleva una responsabilidad aún mayor si los fondos recaudados son utilizados en procesos políticos que nada tienen que

ver con el desarrollo económico, el progreso de las personas y sobre todo la erradicación de la pobreza. Repartir subsidios a indigentes no para asegurarles una mejor calidad de vida, sino para profundizar una dependencia esclavizante, configura una vulneración injustificada a la ética y la moral de quienes toman las decisiones.

En definitiva debemos comprender de una vez por todas que podemos estar talando nuestros bosques, agotando nuestros suelos, consumiendo el agua dulce, mientras que las cuentas públicas pueden seguir marcando índices de crecimiento. No nos damos cuenta que nos estamos consumiendo el capital, en vez de vivir de los intereses.

Deloitte.

EL CAMINO HACIA UN DIRECTORIO SOSTENIBLE

Pocos son los aspectos -además de la sostenibilidad- que se estima tengan impactos significativos en las compañías, en la manera en que operan y en los productos y servicios que ofrecen.





Para un número amplio y creciente de clientes, proveedores, empleados e inversionistas, entre otros, la sostenibilidad se ha convertido en un criterio clave al momento de determinar si desean o no estar asociados a una organización.

Pocos son los aspectos –además de la sostenibilidad– que se estima tengan impactos significativos en las compañías, en la manera en que operan y en los productos y servicios que ofrecen.

A la sostenibilidad se la ha llamado la siguiente “megatendencia”, la cual transformará a las empresas, sus mercados y la economía en una manera comparable con las “megatendencias” anteriores: la producción

en masa, la globalización y la revolución de las tecnologías de la información.

Los temas asociados con esta práctica incluyen, por ejemplo, el cambio climático, el uso de recursos naturales, las relaciones con empleados y la comunidad, los derechos humanos, entre otros. Para los negocios, implica asegurar que los impactos negativos del negocio en la sociedad y medio ambiente se reduzcan con un desarrollo sostenido de tal manera que sus operaciones sean congruentes en un planeta finito. El concepto de negocio sustentable busca combinar las mejoras ambientales y sociales con el éxito financiero.

En el pasado, las prácticas de sostenibilidad y sus aspectos relacionados fueron de interés para los Directorios de algunas industrias, de aquellas con un impacto directo en el medio ambiente, como energía, recursos y manufactura; o para aquellas con un contacto cercano con los consumidores. Hoy en día, se ha convertido en un interés para todas las organizaciones, ya que puede crear valor en el negocio construyendo reputación, mejorando los valores en los empleados y fortaleciendo la competitividad. Los grupos de interés y accionistas de todo tipo de compañías e industrias han incrementado su actividad en esta materia. En respuesta a ello, muchos Directorios están

tomando un rol más activo relacionado con las actividades de sostenibilidad de su organización. Algunos supervisan los reportes, identifican las inquietudes y prioridades de sus grupos de interés, y colaboran en la planeación y supervisión de la implementación de prácticas sostenibles. Otros, a través del Presidente del Directorio o del Comité de Sostenibilidad, lideran los programas de sostenibilidad de la organización, los cuales incluyen trabajar cercanamente con los accionistas y otros grupos de interés para identificar nuevas iniciativas y áreas potenciales de mejora. Por otra parte, existen muchos otros que todavía necesitan determinar qué papel deben tomar y, por lo tanto, raramente discuten los asuntos de sostenibilidad. Este documento define algunos de los puntos más relevantes de sostenibilidad a los que se enfrentan los Directorios hoy:

- **El imperativo de negocio que hace a la sostenibilidad relevante para el Directorio**
- **Medición del valor real de este tipo de iniciativas**
- **Los vínculos entre la sostenibilidad, estrategia y riesgo**
- **Sostenibilidad como conductor del crecimiento y la innovación**
- **Transparencia y reporte de sostenibilidad**
- **Cómo el Directorio puede aprender más acerca del tema**



El imperativo de negocio sostenible: ¿Por qué es relevante para el Directorio?

La sostenibilidad se ha vinculado, inexorablemente, al éxito de la organización. La demanda de los clientes está creando mercados para nuevos productos y servicios “verdes”. Las empresas que trabajan con cadenas de valor insisten en que otras partes de la cadena, trabajen con ellos para mejorar la sostenibilidad o serán reemplazados por otros que sí lo hagan.

Los analistas financieros han incrementado el peso de este tema en la evaluación de las empresas, los inversionistas integran estos factores en la toma de decisiones, y los accionistas están participando en organizaciones que pueden rendir cuentas de sus actividades de sostenibilidad. Un número creciente de empleados dice que su preferencia es trabajar en compañías que hacen un esfuerzo consciente por ser responsables social y ambientalmente. Los reguladores se enfocan en prácticas relacionadas con la salud y seguridad ambiental, prohibición de materiales, etiquetado en paquetes y productos, estándares laborales, reciclaje, energía y, en muchas jurisdicciones, emisiones de carbono. En este contexto, los Directorios necesitan asegurar que su organización considera la sostenibilidad corporativa como algo más que una buena ciudadanía corporativa; debe ser un componente integral en su estrategia general de negocio.

Las iniciativas de sostenibilidad pueden fortalecer la reputación de una compañía, su competitividad, la moral de sus empleados y su capacidad para atraer capital. Esto ha permitido a muchas empresas hacer más eficientes sus procesos, reducir costos y fortalecer su imagen pública, con lo que crean valor y mejoran su posición competitiva. Al mismo tiempo, sin embargo, esta prác-

tica también es una consideración crítica del riesgo. Los cambios no anticipados en regulaciones o políticas de sostenibilidad pueden, repentinamente, transformar el ambiente del negocio de una manera tal que los modelos actuales resulten inviables.

El Directorio, con la responsabilidad de vigilar la estrategia corporativa e identificar y mitigar riesgos, tiene a su vez una clara responsabilidad de vigilar las actividades de sostenibilidad de la compañía. Dado que las inquietudes a corto plazo demandan habitualmente la atención total de los gerentes, es común que el Alta Dirección se enfoque en estrategias a largo plazo, como lo es la integración del programa de sostenibilidad en la estructura de gobierno. Si los directivos no tratan este tema, ¿quién lo hará? Y si pasan desapercibidos, ¿cuáles serán las consecuencias?

Preguntas para los Directores

- ¿El Directorio entiende los riesgos en materia de sostenibilidad, no sólo para la organización, sino también para los Directores? ¿La compañía ha realizado un análisis de riesgo de sostenibilidad?
- ¿La empresa tiene una estrategia de sostenibilidad apoyada por políticas adecuadas? ¿Éstas han sido revisadas y aprobadas por el Directorio?
- ¿El Directorio recibe entrenamiento e información respecto de los temas de sostenibilidad que enfrentan?
- ¿El Directorio ha establecido una estructura de gobierno adecuada para supervisar de manera efectiva su gestión?
- ¿Hay suficiente experiencia en el Directorio respecto a las implicaciones de negocio y estratégicas en temas de sostenibilidad?

Midiendo el valor real de la sostenibilidad

Para muchas organizaciones, la necesidad o deseo de reducir la energía, uso de agua, materiales y residuos, ha sido catalizador para desarrollar operaciones innovadoras y más eficientes. Algunas compañías se han enfocado en el diseño de productos y métodos más sustentables para responder a las nuevas expectativas o demandas de otras empresas en su cadena de valor. Mientras tanto, el incremento en el interés de los consumidores sobre aspectos de sostenibilidad, ha creado nuevos mercados en los cuales muchas organizaciones han lanzado productos “verdes”, comúnmente a precios más altos que los otros menos sustentables.

El Directorio debe dirigir los temas de Investigación y Desarrollo dentro del contexto de su responsabilidad fiduciaria primaria, la cual es permitir la creación de valor de largo plazo. Las estrategias de sostenibilidad deben estar fuertemente integradas con la estrategia de negocio de la organización –de hecho, para muchas compañías líderes, las consideraciones de sostenibilidad están integradas a través de la estrategia. Los Directorios necesitan asegurar que se está realizando el análisis apropiado de los inputs y outputs, sensibilidad a la ganancia y pérdida, riesgo regulatorio, clientes y competidores, y posicionamiento de la marca; para identificar áreas donde los impactos financieros se alinean con prioridades de sostenibilidad. Las discrepancias identificadas entre el impacto financiero y la prioridad financiera pueden indicar que se otorga muy poca o mucha atención a una prioridad de sostenibilidad sobre otra.

Debido a que muchas consideraciones financieras y de sostenibilidad se extienden a través de varios sectores industriales, es indispensable que los Directorios fomenten una visión más allá de su propia empresa, con el fin de identificar los riesgos y oportunidades establecidos por otras organizaciones en la industria o mercado. Comúnmente, las compañías encuentran la manera más eficiente y efectiva para desarrollar e implementar nuevas iniciativas de sostenibilidad si están en colaboración con otros aliados en la industria y en la cadena de valor.

Preguntas para los Directores

- ¿Qué metodologías utiliza nuestra organización para identificar y entender las conexiones entre las iniciativas de sostenibilidad, su impacto en la línea base, y su contribución para crear valor a los grupos de interés?
- Cuando se planean proyectos, ¿la gerencia calcula el valor financiero y no financiero de las iniciativas de sostenibilidad? ¿La gerencia monitorea el progreso de estos proyectos al ser ejecutados? ¿La información es reportada al Directorio?
- ¿La gerencia identifica los Indicadores Clave de Desempeño (KPIs, por sus siglas en inglés) y el ROI para la organización o para los proyectos clave? ¿El Directorio recibe los reportes de la gerencia para identificar si se cumple con esos KPIs y el ROI?
- ¿La organización identifica los riesgos y realiza esfuerzos por mitigarlos? ¿El Directorio los supervisa e invierte atención suficiente a las iniciativas de sostenibilidad?

Sostenibilidad, estrategia y riesgo

Integrar la sostenibilidad en la estrategia corporativa puede ayudar a las organizaciones a mejorar los ingresos y contribuir en el valor de la marca, relacionarse mejor con los grupos de interés -como empleados y comunidades- para proteger su licencia para operar, reducir costos, incrementar la eficiencia operacional y gestionar el riesgo.

Una estrategia con perspectiva en sostenibilidad, también puede ayudar a identificar cómo las oportunidades y riesgos relacionados con este tema impactan en la cadena de valor, permitiendo que esa información conduzca a la innovación y mejore las estrategias a largo plazo. De igual manera, las compañías deben mitigar los riesgos asociados con la visibilidad de la sostenibilidad, tales como un reporte de sostenibilidad que sea considerado como inadecuado o poco transparente, riesgos relacionados con percepciones, y expectativas de los grupos de interés.

Empresas y Directorios, por lo tanto, necesitan considerar el impacto potencial del medio ambiente y de

la sociedad en sus planes estratégicos. Al desarrollar escenarios sobre su impacto potencial, se identifican tanto amenazas como oportunidades en los negocios -a través de su cadena de valor, industria, y entre otras cadenas de valor e industrias- planteadas por los diferentes temas de sostenibilidad. La gerencia puede, entonces, desarrollar estrategias de este tipo para tratar cada uno de estos temas.

Al revisar las iniciativas y políticas de sostenibilidad, el Directorio debe asegurar que éstas se encuentran claramente alineadas con la estrategia corporativa.

La gerencia debe retar al Directorio en el corto y largo plazo, en lo referente al desempeño ambiental, social y económico de la organización, y cómo ésta se compara con sus principales competidores. El Directorio debe entrar en un diálogo estratégico con la gerencia sobre las actividades donde la sostenibilidad puede o debe cambiar decisiones críticas del negocio, por ejemplo, el impacto de los temas ambientales y sociales en las decisiones de inversión para el crecimiento, productos y servicios, dónde incrementar o reducir la capacidad, presencia y en qué mercados es beneficioso entrar, crecer o salir.

Preguntas para los Directores

- ¿El Directorio comprende los impactos de la sostenibilidad a través de la cadena de valor y cómo éstos pueden afectar su ventaja competitiva?
- ¿El Directorio comprende la vulnerabilidad de la organización en los temas ambientales y sociales a través de su cadena de valor y las acciones que actualmente están tomando para la mitigación y adaptación?
- ¿La organización tiene una misión de sostenibilidad? Si es así, ¿ha sido revisada y aprobada por el Directorio?
- ¿La gerencia ha otorgado el entrenamiento apropiado

a los ejecutivos clave para tratar los temas ambientales y sociales, incluyendo el proceso para monitorear el desarrollo y las estrategias?

- ¿La gerencia ha identificado los principales riesgos presentados por los temas ambientales y/o sociales, incluyendo aquellos relacionados con: estrategia, regulación y responsabilidad legal, infraestructura, mercado y precios, productos -que comprenden la cadena de proveedores, tecnología, reputación, reportes (por ejemplo, evaluaciones de analistas y agencias evaluadoras de crédito)?

Sostenibilidad como conductor del crecimiento e innovación

A pesar de que las iniciativas de sostenibilidad se han convertido en un componente importante para los negocios, muchas organizaciones tienen dificultades evaluando el retorno de inversión en su estrategia de sostenibilidad.

La línea base de los beneficios potenciales de las actividades de sostenibilidad es variable. El valor directo puede resultar del costo-beneficio de estas inversiones, a través de la reducción de costos para generar ahorros, del incremento en la productividad o del ingreso de una nueva línea. Otros beneficios pueden incluir el valor indirecto creado cuando los riesgos son mitigados por una inversión en sostenibilidad, por ejemplo, evitando costos de demanda. Al igual que cualquier otra inversión, las compañías necesitan entender el Retorno de Inversión (ROI) y el Valor Presente Neto (NPV) de sus acciones de sostenibilidad –dada la complejidad de muchas empresas, esto puede ser más fácil si se cuantifica por proyecto en lugar de a nivel empresa. Herramientas como el Mapa de Creación de Valor de Sostenible de Deloitte permite a las organizaciones identificar la conexión entre las acciones de sostenibilidad y el valor asociado creado por los grupos de interés.

Los Directorios que quieran comprender las implicaciones financieras de sus iniciativas en esta materia deben hacerse dos preguntas críticas: ¿cuáles deben ser las inversiones en sostenibilidad relacionadas con este proyecto? y, ¿cuál es el retorno financiero que traerá a la empresa esas inversiones?

Preguntas para los Directores

- ¿La gerencia monitorea regularmente las preferencias y expectativas de los consumidores, así como las actividades de los competidores y sus proveedores en la cadena de valor para identificar nuevas oportunidades de mercado para productos y servicios relacionados con la sostenibilidad?
- ¿Cuánto tiempo se invierte en la discusión de innovación sustentable?
- ¿La gerencia ha incorporado los objetivos de sostenibilidad en los planes y reportes del negocio?
¿La sostenibilidad es un motivador clave en las evaluaciones de los procesos de investigación y desarrollo? ¿La organización ha identificado KPIs confiables, temporales y entendibles para la medición del desempeño de sostenibilidad?
- ¿La gerencia provee al Directorio de un claro análisis de los impactos financieros de sus iniciativas de sostenibilidad para que puedan determinar las prioridades alineadas con una creación de valor a largo plazo?
- ¿La empresa liga los bonos por desempeño con objetivos de sostenibilidad, incluyendo innovaciones relacionadas con la misma?

Transparencia y difusión de la sostenibilidad

Conforme los inversionistas y otros grupos de interés continúan prestando atención al desempeño de sostenibilidad corporativa, ésta se irá integrando al reporte. Los grupos de interés, entre mejor entiendan las actividades de sostenibilidad de la organización, más probable es que cosechen sus beneficios estratégicos. La comunicación es la clave para construir conciencia. Los Directorios, por lo tanto, deben tomar un rol activo en revisar y aprobar la difusión de los temas de sostenibilidad. Para ser efectivo en este aspecto –incluyendo entender si toda la información relevante es descrita de manera justa y correcta–, el Directorio debe ser capaz de monitorear los objetivos y estrategias de sostenibilidad sobre una base continua, en lugar de una aprobación única del reporte de sostenibilidad al final del año. Además, necesita considerar si requiere supervisar los aspectos de sostenibilidad reportados de manera interna, así como la información que es publicada externamente. Los Directorios deberían comenzar por determinar qué aspectos de sostenibilidad tienen o pueden tener un impacto material dentro de la capacidad de la organización para alcanzar sus objetivos. El Directorio debe, entonces, asegurar que la gerencia provea un reporte apropiado, en términos de contenido y frecuencia en esos aspectos, para que los Directores puedan monitorear el desempeño de sostenibilidad sobre una base continua. Esto incluye identificar los KPIs y los Indicadores de Riesgo (KRIs), así como establecer los mecanismos apropiados, internos o externos, para asegurar que la información sobre aspectos materiales de sostenibilidad que los gerentes proveen al Directorio sea completa y precisa. Por su parte, los Directorios necesitan asegurar que destina suficiente tiempo y recursos para

tratar el tema de sostenibilidad y su reporte. Esto puede requerir delegar la responsabilidad a un comité, ya sea uno dedicado a la sostenibilidad o como parte de otro comité, como el de prácticas societarias.

En algunos casos, el reporte es requerido si los temas asociados son materiales, de interés, para los inversionistas. Es indispensable, por lo tanto, que los Directorios se aseguren que la organización cumpla con los requerimientos de las iniciativas a las que la organización se ha adherido. Aún si no es requerido, los esfuerzos de reporte de sostenibilidad pueden ser considerados como una buena práctica. Los marcos de reporte desarrollados por el “Global Reporting Initiative (GRI)” están siendo ampliamente usados como guías para el reporte de sostenibilidad. Más aún, en el futuro, el Reporte Integrado puede volverse aceptado globalmente.

Preguntas para los Directores

- ¿Cuáles son las políticas de la organización respecto al establecimiento de objetivos y medidas de desempeño en temas económicos, ambientales y sociales (por ejemplo, reporte interno) y el reporte de esas actividades a los inversionistas y otros grupos de interés (por ejemplo, reporte externo)?
- ¿La gerencia reporta voluntariamente las estrategias de sostenibilidad y responsabilidad social, los indicadores de desempeño y los de riesgo, más allá de los requerimientos generales establecidos por los reguladores? ¿El Directorio revisar y aprueba todos los reportes antes de que sean publicados?

¿Cómo pueden aprender más sobre sostenibilidad los Directores?

Debido a que la gerencia siempre va a tener más conocimiento sobre el negocio y sus actividades de sostenibilidad, la mejor manera para que los Directores aprendan es realizar preguntas a los gerentes. Conforme reciben respuestas, los Directores irán aprendiendo. Este mejor entendimiento de la sostenibilidad permitirá al Directorio formular mejores preguntas.

Los Directorios deben determinar la frecuencia en que deben debatir los temas de sostenibilidad con las gerencias, y destinar suficiente tiempo y recursos para una discusión completa. Para facilitar estas reuniones, los Directorios deben asegurar que la gerencia entienda sus expectativas en el reporte de sostenibilidad, incluyendo el nivel de detalle, formato, frecuencia, etcétera. Es indispensable que los Directores determinen si sus expectativas de reporte difieren bajo ciertas circunstancias, como requerir detalles inmediatos de temas de sostenibilidad que son mandatorios.

Los Directorios también pueden elegir establecer distintos requerimientos de reporte para proyectos específicos, por ejemplo, ¿el Directorio se siente satisfecho de discutir temas de sostenibilidad relacionados a un proyecto hasta el momento en que éste es aprobado o requiere reportes de avance?

Los Directores necesitan contextos para evaluar completamente los reportes de la gerencia sobre la organización y sus actividades de sostenibilidad. Para determinar si la organización está detrás, empata o lidera a las organizaciones similares, el Directorio debe revisar los reportes de sostenibilidad de los competidores, socios en la cadena de valor y clientes, así como los reportes

de analistas y terceras partes.

Mientras que la gerencia es una primera fuente importante de información, el Directorio puede elegir invitar a otros expertos para proveer a los Directores su visión de la sostenibilidad, tales como autoridades regulatorias, analistas de la industria, entre otros.

El Directorio también puede considerar si dedica otra sesión para informarse sobre cómo la sostenibilidad puede traer beneficios.

Preguntas para los Directores

- ¿La gerencia provee al Directorio con la calidad de información adecuada para poder comprender las actividades, oportunidades y riesgos de sostenibilidad?
- ¿El Directorio revisa los reportes de la gerencia en el contexto de reportes similares de otras organizaciones para obtener un ranking competitivo sobre su organización en comparación con otras?
- ¿Los Directores tienen suficiente confianza en su entendimiento sobre sostenibilidad para ser capaces de hacer preguntas adecuadas a la gerencia?
- ¿El Directorio necesita programas de actualización para mejorar el entendimiento de los Directores sobre temas de sostenibilidad y asegurar que comprenden todos los riesgos, oportunidades, tendencias y mejores prácticas?

Conclusión

A pesar de que la sostenibilidad es una consideración importante y creciente para los grupos de interés de las organizaciones, no ha alcanzado la misma importancia en las agendas de todos los Directorios.

Algunos todavía raramente discuten estos temas, probablemente porque creen que se encuentran fuera de las responsabilidades fiduciarias; otros temas urgentes dejan poco tiempo para la discusión de aspectos de sostenibilidad o se la ve como una responsabilidad estrictamente de la gerencia.

Entre los Directorios que incluyen la sostenibilidad dentro de sus mandatos, los enfoques ante ésta pueden variar considerablemente de una organización a otra.

La divulgación de aspectos de sostenibilidad puede no aplicar para todas las organizaciones aunque se encuentren en la misma industria.

Además, sus reportes de sostenibilidad también pueden variar en términos de formato o contenido; algunas organizaciones, por ejemplo, no reportan la manera en que miden el progreso hacia los objetivos de sostenibilidad. Todo esto limita la capacidad de los inversionistas, grupos de interés y otros de hacer las comparaciones significativas entre las diferentes iniciativas de sostenibilidad de las organizaciones. Sin embargo, los motivadores claves de la sostenibilidad –crecimiento poblacional, incremento de la demanda por un estilo de vida desarrollado, enfrentado con un planeta finito con recursos limitados– no se están reduciendo. La sostenibilidad se ha movido de un área de respuesta a la regulación, a una necesidad estratégica.

Mientras que las demandas y el poder de las agencias



no gubernamentales incrementen con las redes sociales, en muchos otros casos se agrupan con las empresas para encontrar soluciones a varios retos.

Existen nuevas alianzas desarrollándose a lo largo de la cadena de valor y entre industrias, por lo que el escenario está cambiando rápidamente. La demanda de reportes y divulgación del desempeño de sostenibilidad continua incrementado –ambos como una respuesta a la regulación, presiones de los grupos de interés e inversionistas, pero también desde la gestión interna para encontrar mejores formas de gestionar el riesgo, medir y mejorar el desempeño. Las organizaciones necesitan estar conscientes y comprometidas con estos cambios. Si no lo hacen, sus opciones estratégicas gradualmente perderán retornos y relevancia. Depende de los Directorios asegurar que las organizaciones están priorizando los temas de sostenibilidad a los que se enfrenta su compañía.

¿QUÉ ES LA CRISIS ECOLÓGICA?

En el contexto mundial actual, según Lipietz (2012), podemos hablar hoy de una “segunda” crisis ecológica, después de una primera que sitúa durante la Gran Peste del siglo XIV

Por: Florent Marcellesi,
Coordinador de Ecopolítica
y miembro de la Revista Ecología Política.

La ecología política basa su teoría y praxis en la reflexión y acción en la lucha contra la llamada “crisis ecológica” y en la propuesta de nuevos modelos de producción y consumo compatibles con los límites ecológicos del Planeta y la justicia y ética socio-ambiental. Pero ¿qué llamamos exactamente crisis ecológica? ¿En qué fenómenos concretos se manifiesta y qué relaciones guarda con el sistema socio-económico actual? La crisis ecológica es principalmente una crisis de escasez: escasez de materias primas, de energía, de tierras y de espacio ambiental para mantener el ritmo de la economía actual, y aún menos extenderlo a todos los países del Sur y dejarlo en herencia a las genera-

ciones futuras. El modo de producción y de consumo impulsado por el Norte no tiene en cuenta los límites físicos del planeta, tal y como lo deja patente la huella ecológica: si todas las personas de este mundo consumieran como la ciudadanía española, necesitaríamos tres planetas. Foto 1 Mientras tanto, la humanidad ya supera en un 50% su capacidad de regenerar los recursos naturales que utilizamos y asimilar los residuos que desechamos (WWF, 2012). Por su parte, el alcance de la dominación humana y de la amplitud de la crisis ambiental que provoca, queda claro por lo menos a través de los seis fenómenos siguientes (Vitousek y sus colaboradores (en Riechmann, 2008)):



- 1.- Entre la mitad y una tercera parte de la superficie terrestre ha sido ya transformada por la acción humana.
- 2.- La concentración de dióxido de carbono en la atmósfera se ha incrementado más de un 30% desde el comienzo de la revolución industrial.
- 3.- La acción humana fija más nitrógeno atmosférico que la combinación de las fuentes terrestres naturales.
- 4.- La humanidad utiliza más de la mitad de toda el agua dulce accesible en la superficie del planeta.
- 5.- Aproximadamente una cuarta parte de las especies de aves del planeta ha sido extinguida por la acción humana.
- 6.- Las dos terceras partes de las principales pesquerías

marinas se hallan sobreexplotadas o agotadas. En este contexto, según Lipietz (2012), incluso podemos hablar hoy de una “segunda” crisis ecológica mundial, después de una primera que sitúa durante la Gran Peste del siglo XIV. Al igual que la Gran Peste, la crisis ecológica actual tiene como origen un conflicto entre la Humanidad y la Naturaleza, a través de la relativa escasez de producción alimentaria y los peligros de su propio sistema energético para la población humana. Además, se transmite por los canales de la globalización económica y golpea civilizaciones muy diferentes aunque lo suficientemente parecidas como para poder producir y padecer efectos semejantes. Sin embargo,

según el teórico francés, la crisis ecológica actual se diferencia profundamente de la crisis “exógena” de la Gran Peste (un microbio desconocido y devastador que ataca a sociedades debilitadas por un cambio climático de origen no antropogénico y la baja productividad agrícola) por ser el resultado de la dinámica social e

histórica del propio modelo de desarrollo: el propio liberal-productivismo ha generado la tensión actual entre Humanidad y Naturaleza. De tal forma que la “segunda” crisis ecológica, esta vez “endógena”, se podría resumir de la forma siguiente:

[Es] la conjunción de dos nudos de crisis ecológicas, internas a la dinámica del modelo liberal-productivista: el “triángulo de las crisis energéticas” y el “cuadrado de los conflictos para el uso del suelo”, ellos mismos articulados sobre la crisis financiera, económica y social del modelo capitalista neoliberal que triunfa a nivel mundial desde principios de los años 1980. Este modelo liberal pesa mucho sobre la evolución de los dos nudos de las crisis ecológicas: incluso podemos decir que las engendra (Lipietz, 2012).

A continuación, estudiaremos más en profundidad estos dos nudos centrales de la crisis ecológica para entender mejor los retos a los que se enfrenta la Humanidad si quiere elegir la vía de la esperanza.

El triángulo de las crisis energéticas

Los principales riesgos relacionados a la crisis energética se centran en torno a tres vértices: energía fósil (carbón, petróleo, gas), energía nuclear y energía proveniente de la biomasa (leña, agrocombustibles).

Como primer vértice del triángulo, encontramos los riesgos vinculados a las energías fósiles, que a su vez se dividen en dos vertientes: la capacidad de regeneración de estas energías (no renovables a escala humana) y la capacidad de asimilación de los residuos vinculados a su utilización. Asimismo, la humanidad se enfrenta al techo de los combustibles fósiles, que corresponde al punto de inflexión a partir del cual la extracción de





una unidad de energía fósil por unidad de tiempo ya no puede incrementarse, por grande que sea la demanda. Coincide con el momento en que la extracción acumulada llega a la mitad de la cantidad total recuperable, y los esfuerzos humanos, técnicos y financieros pueden disminuir la tasa de declive, pero no invertir la tendencia a la baja de la extracción. Al mismo tiempo, la creciente incapacidad de ofertar más energía fósil se topa con una demanda en constante aumento, principalmente en los países llamados emergentes como China o la India, y con la especulación (Bermejo, 2008), lo que dispara el precio de la energía (y de otras materias primas).(2) En concreto, esta tensión entre oferta (que depende de factores ecológicos y económicos) y demanda (que depende del modo de vida) al alza es paradigmática y altamente peligrosa para el modelo

social y productivo actual.

Esto es especialmente cierto en el caso del petróleo, puesto que la globalización económica se basa en un petróleo barato, abundante y de buena calidad. El despliegue del modelo de producción y consumo de masa y sus instituciones asociadas necesitan energía fósil al igual que el cuerpo humano necesita sangre. Por ejemplo: el complejo agroindustrial, basado en la maquinaria motorizada, la producción y consumo de abonos y fertilizantes, altos niveles de bombeo de agua, la manipulación industrial, la explotación intensiva de los suelos, la comercialización globalizada y el transporte de larga distancia hacia el lugar de consumo, nos da una buena idea de esta dependencia.(3) Sin embargo al haber alcanzado el techo del petróleo (peak oil en inglés), esta era ha terminado: estamos entrando en la



era del petróleo caro, escaso y de mala calidad.(4) Esta nueva situación tiene repercusiones directas sobre el conjunto de la economía y sobre nuestros modelos de vida diarios. De hecho, la crisis financiera de 2008, que hoy ha desencadenado una ola de recesiones y planes de ajuste brutales, pone de relieve una relación directa entre crisis ecológicas y económicas. En este sentido, el economista estadounidense Jeremy Rifkin recuerda que la crisis de las subprimes, es decir el impago de las hipotecas en Estados Unidos que luego se propagó a nivel mundial a través de los activos tóxicos, comenzó cuando el barril de petróleo en el verano 2008 alcanzó los 150 dólares y no en octubre cuando estalló la burbuja a la luz pública. Foto 4 Ese aumento de los pre-

cios hizo que subiera el precio de la gasolina y que en Estados Unidos mucha gente, principalmente las más empobrecidas e insolventes cuyo presupuesto familiar tiene dos partidas básicas en torno a la vivienda y al transporte, dejara de pagar la hipoteca (las subprimes) para mantener la tenencia de su coche privado (imprescindible en un sistema basado en su uso intensivo, por ejemplo para ir al trabajo y a su vez generar las rentas necesarias para sobrevivir).

Por otro lado, apuntemos que para superar el techo de producción de los combustibles fósiles, existe una nueva frontera extractiva: la extracción del gas de pizarra a través del método llamado fracking o fracturación hidráulica. Si bien el fracking ha permitido bajar

el precio a corto y medio plazo del gas, es un nuevo espejismo altamente peligroso para el medio ambiente, el clima y la salud humana y que no afronta el mayor reto de la civilización industrial: rebajar el consumo energético dentro de los límites ecológicos del Planeta (para un análisis detallado del fracking, véase Marcellesi y Urresti, 2012).

En cuanto a los efectos del modelo energético sobre el cambio climático, hoy principal preocupación ambiental en las agendas políticas, existen claras evidencias de que crisis energética y crisis climática no son más que dos caras de la misma moneda. Según el Grupo Intergubernamental de Expertos sobre Cambio Climático (GIECC), “la principal causa del crecimiento de la concentración de dióxido de carbono en la atmósfera desde la época preindustrial es el uso de combustibles fósiles” (2007, p2), que hoy se estima en torno a 75% (el resto se debe a la deforestación y al cambio de uso de suelos). A pesar de mejoras tecnológicas por unidad producida,(5) el crecimiento demográfico y el actual modelo socioeconómico (basado en la acumulación material) provocan una presión insostenible sobre los ecosistemas.

En este contexto, las emisiones antropogénicas de gases de efecto invernadero sobrepasan la capacidad de autorregulación y asimilación por parte de los sumideros naturales (océanos, atmósfera), lo que está conduciendo a una situación peligrosa de no retorno. Para evitar tal caso que llevaría a sufrir cambios irreversibles e impredecibles, el GIECC recomienda que no haya aumento de más de 2 grados centígrados en 2100 en comparación con los niveles preindustriales, mientras que la muy institucional Agencia Internacional de la Energía pone 2017 como fecha límite para acotar el incremento de temperaturas. En caso contrario, ya sea el





El último vértice del triángulo
lo ocupa la biomasa,
cuyo uso energético es
el más antiguo
desde que el Homo Erectus
domesticara el fuego,

IPCC (2007) o el Programa de Naciones Unidas para el Desarrollo (2007) advierten de las mismas consecuencias ambientales y sociales. El cambio climático supondrá –y de hecho, ya supone– efectos en la agricultura y silvicultura (cambio de rendimientos según zonas frías o cálidas, aumento de plagas e insectos, etc.), en los recursos hídricos (extensión de las zonas afectadas por la sequía, empeoramiento de la calidad del agua, etc.), en la salud humana (tales como la mortalidad relacionada con el calor en Europa, aumento de enfermedades infecciosas, etc) o en la industria, asentamientos humanos y sociedad (disminución de la la calidad de vida de las personas en áreas cálidas sin vivienda apropiada) así como una mayor exposición a inundaciones costeras, unas condiciones climáticas extremas y un posible



colapso de los ecosistemas.

Como segundo vértice del triángulo, encontramos la energía nuclear que tras la catástrofe de Fukushima –decenas de miles de personas evacuadas fuera del perímetro de seguridad, contaminación radiactiva hasta en Tokio, escándalos políticos y técnicos en torno a la gestión y a la seguridad de las centrales nucleares japonesas y del accidente post-tsunami,(6) etc.– vuelve a apuntar sus altas deficiencias y riesgos para representar cualquier tipo de solución al cambio climático. Resumiendo los principales problemas (Marcellesi, 2011a):

1.- El riesgo de accidente, en este caso de probabilidad baja pero de magnitud alta, es más que nunca presente y real.

2.- Seguimos sin tener ninguna solución real a la gestión de los residuos radiactivos.

3.- La energía nuclear crea una fuerte dependencia con el exterior ya que el uranio, cuyas reservas son finitas, se compra a países fuera de Europa y cuya inestabilidad política no asegura un suministro seguro (el Chad, por ejemplo).

4.- Existe un riesgo de proliferación de la energía nuclear para fines militares (reforzado por la amenaza de uso terrorista de los residuos o de las centrales nucleares como posibles dianas de ataque).

5.- No es una alternativa para evitar sustancialmente emisiones de gases de efecto invernadero: si se tiene en cuenta el ciclo de vida global de la energía nuclear (extracción del uranio, suministro a Europa, construc-



ción y desmantelamiento de las centrales, gestión de los residuos...), ésta produce más CO₂ que las energías renovables.(7)

6.- Es una fuente de electricidad, por tanto no sustituye nuestra dependencia de los combustibles fósiles.

7.- Los puestos de trabajo por unidades energéticas están por debajo de las creadas por las energías renovables. (8)

El último vértice del triángulo lo ocupa la biomasa, cuyo uso energético es el más antiguo desde que el Homo Erectus domesticara el fuego, el más constante para una gran mayoría de la humanidad (la leña sigue siendo el principal combustible utilizado) y, seguramente, uno de los más prometedores de cara al futuro. Pero la biomasa también tiene riesgos asociados que analizaremos en el siguiente subapartado, puesto que se articula directamente con el uso de las tierras, principalmente

con el auge de los agrocombustibles.

El cuadrado del conflicto del uso de las tierras

Los anglosajones suelen decir que hacemos cuatro usos principales de la tierra, que pueden resultar excluyentes: Food, Feed, Forest, Fuel (las 4 Fs). Dicho en castellano, estamos hablando respectivamente de usos para 1. la alimentación humana, 2. la alimentación del ganado (natural –campos de pasto– o artificial –soja que se combina con maíz para las vacas europeas–), 3. los bosques (como sumidero o reserva de biosfera) y 4. la producción de biomasa (agrocombustibles, leña, etc.).

En este marco de análisis, intervienen dos factores cruciales: la dieta crecientemente carnívora de los países del Norte y emergentes, y la introducción cada vez más sistémica de agrocombustibles. Como lo relata Lipietz (2012), la polarización de los ingresos a nivel mundial provoca una transformación de la dieta humana que pasa de una dieta a base de proteínas vegetales con un

poquito de carne (“el menú hindú o el menú chino”), a una dieta a base de carne (el “menú europeo o norte americano”). Sin embargo, las proteínas animales (feed) necesitan para su producción de 7 a 15 veces más hectáreas que las proteínas vegetales (food). Por tanto, esto representa un problema grave dado el aumento constante de la población con dieta carnívora (por ejemplo, en India y China el 10% de la población se alimenta con el mismo tipo de comida que en Europa y en Norte América). Por su parte, los agrocombustibles (fuel), que técnicamente son energías renovables obtenidas a partir de la biomasa, son la respuesta oficial a la crisis de los combustibles fósiles y del techo del petróleo. De hecho, en sociedades no dispuestas a ‘negociar su modo de vida’, los agrocombustibles despiertan un gran interés y cuentan con un fuerte impulso político,(9) lo cual, junto a otros factores, provoca tensiones en los precios de la comida en el mercado mundial.(10) En este contexto, Jean Ziegler, el relator especial de la ONU para el derecho a la alimentación, llegó a postular en 2007 que la producción masiva de biocombustibles «es un crimen contra la humanidad».

FOTO 8 Si bien los agrocombustibles juegan un papel central en las crisis alimentarias actuales, hay que añadir también otros factores sociales y ecológicos: la escalada de precios de la energía, las malas cosechas en los países productores de trigo como Australia, Rusia o Ucrania debidas al cambio climático, los modelos productivos globalizados que apuestan por economías de la exportación en detrimento de la soberanía alimentaria y que denigran la producción autóctona para abastecer a los mercados locales provocando dependencia de los mercados exteriores sobre todo para la importación de productos básicos, el mal reparto de la producción agrícola local o importada, así como movi-

mientos especulativos a nivel mundial. Al igual que los fuertes cambios de régimen político en Europa en 1848 tienen como origen revueltas de la hambruna, Lagi et al (2011) muestran que existe una fuerte correlación entre el alza de los precios de los alimentos –debido a la combinación de los factores arriba mencionados– y las revueltas del hambre de estos últimos años en el mundo que, recordemos, han dado fin en pocos meses a gobiernos autoritarios –como los de Túnez y Egipto– que nadie veía posible derrocar.

En conclusión de este apartado, es interesante –y sobre todo preocupante– constatar que, además de lo que teorizaba gran parte del movimiento ecologista en sus inicios, esta crisis ecológica no solo compromete de manera decisiva a las generaciones futuras sino que nos afecta ahora directamente a las generaciones presentes. No solo se trata de una crisis de abundancia de una generación privilegiada (“pan para hoy, hambre para mañana”), sino también de una crisis de escasez que ya se está manifestando en el día a día de gran parte de la población mundial (el hambre ya es para hoy). Asimismo, pone de relieve que las llamadas crisis financieras, especulativas o alimentarias están vinculada a crisis subyacentes e interdependientes: no solo la de la economía real (o economía productiva) sino también la de la “economía real-real”, es decir la de los flujos de materias y energía que depende por una parte de factores económicos y por otra parte de los límites ecológicos del planeta.

(1) Se basa en una adaptación y actualización de la publicación Marcellesi, F. (2008): *Ecología política: génesis, teoría y praxis de la ideología verde*, Bilbao, Bakeaz (Cuadernos Bakeaz, 85).

(2) De hecho, no solo estamos llegando al techo de todos los combustibles fósiles sino también al peak all (en referencia en inglés al peak oil), es decir al techo de materias primas como algunos minerales tipo cobre, plata, uranio o zinc. “Peak all” y “peak oil” están fuertemente relacionados pues to que la escasez de materias primas necesitará a su vez una mayor cantidad de energía para su explotación, tratamiento, reciclaje, etc..

(3) Ingeniería sin Fronteras calcula por ejemplo que una manzana procedente de la producción industrial en Chile y comprada en Cataluña consume una cantidad de energía más de cuatro veces superior a la del caso ecológico y local (principalmente debido al transporte desde el lugar de producción hasta el de consumo: en este caso, 14.000 kilómetros en barco y en camión). Por su lado, un tomate industrial consume cinco veces más que un tomate ecológico y local. Mientras la diferencia entre comprar manzanas industriales traídas de Chile y manzanas ecológicas de la región a lo largo de un año equivale al consumo energético anual de 60.812 hogares, “el consumo energético asociado al uso de fertilizantes en una hectárea de tomates de producción industrial puede llegar a ser tan elevado como para representar la cantidad de energía suficiente para dar... ¡12 vueltas al mundo en coche!” (López, 2010 p. 65).

(4) Es complicado predecir la fecha exacta del techo del petróleo puesto que puede confirmarse con exactitud una vez superada (como fue el caso del techo del petróleo en Estados Unidos). Por ejemplo, James Murray de la Universidad de Washington y David King de la Universidad de Oxford, en un artículo reciente de la prestigiosa revista Nature, piensan que el techo de producción de petróleo a nivel mundial tuvo lugar en 2005 con unos 75 millones de barriles al día. De todas maneras, que el techo del petróleo haya pasado, esté por llegar a corto plazo o ocurra dentro de 20 o 30 años, no supone gran diferencia a escala de la civilización humana.

(5) A pesar de mejoras significativas en torno a la intensidad de carbono entre 1990 y 2007 (-12%), la eficiencia tecnológica no ha compensado el crecimiento de la población (+24,5%) y el aumento del nivel de abundancia (+25,5%), y las emisiones de CO2 han aumentado de 38%. Fuente: Tim Jackson (2010).

(6) De hecho, según una comisión de diez expertos creada en diciembre del 2011 a instancias del Parlamento de Japón, “el accidente en la planta nuclear de Fukushima Daiichi no se puede contemplar como un desastre natural. Fue un desastre hecho por el hombre que podría haberse previsto y prevenido”.

(8) Véase por ejemplo el estudio siguiente: IRENA (2011): Renewable Energy Jobs: Status, Prospects & Policies, IRENA Working Paper

(9) A pesar de una resolución del Parlamento europeo sobre comercio y cambio climático que solicitó «que se subordinara todo acuerdo sobre la compra de biocarburantes a cláusulas relativas al respeto de las superficies devueltas a la biodiversidad y a la alimentación humana», la Comisión Europea sigue vislumbrando el objetivo del 10% de ‘biocombustibles’ en los transportes para el año 2020.

(10) En 2007, mientras la producción de maíz para agrocombustible aumentaba en un 500% en Estados Unidos, el precio del maíz –bajo el efecto conjunto del cambio climático, de la producción de carne y de la producción de agrocombustibles– se encarecía en un 130%, provocando una crisis social profunda para todas las poblaciones cuya alimentación descansa en estos productos básicos.

Fuente: <http://florentmarcellesi.wordpress.com/2013/01/08/que-es-la-crisis-ecologica/>
ECOticias.com

Corrientes

Con el humedal más grande de la Argentina alberga una biodiversidad increíble. Su principal punto de entrada es la localidad de Carlos Pellegrini, desde donde se accede en botes especialmente preparados para estas excursiones



PRODUCCIONES NO TRADICIONALES: EL CARPINCHO O CAPIBARA

“No es pues el carpincho un chancho como muchos se han creído; lo único en que se le asemeja es en la abundancia de su tocino y en el sabor de carne, en lo grueso de su cuerpo y en lo cerdoso de su pelo...” .

Marcos Sastre en “El Tempe Argentino”

De todos los mamíferos, el grupo que ha conseguido adaptarse mejor a las distintas condiciones ambientales es, sin lugar a dudas, el de los roedores. Suman un número de especies tan elevado que por sí solos superan en número al conjunto de especies de todos los otros grupos de mamíferos. Una de sus características más destacables es su tamaño pequeño, pero por aquello de que no hay norma sin excepción, los roedores presentan una especie “gigante” en la región neotropical: el capibara, chigüire o carpincho. En efecto alcanza una longitud de 1,30 metros y puede pesar 50 kilogramos como peso estándar pero

algunos ejemplares sobrepasan esa talla llegando a pesar hasta 80 kg. Su robusto cuerpo está totalmente recubierto por un basto pelaje de aspecto cerdoso de un típico color marrón. Sus patas traseras poseen una membrana interdigital que indica su estirpe acuática, pasando muchas horas al día en ese medio en el cual desarrolla sus principales funciones vitales. Sabemos que fue cazado desde tiempos lejanos por su valioso cuero y su sabrosa carne, actividad que hasta en la actualidad siguen practicando las poblaciones rurales del ámbito de su distribución, que en la Argentina ocupa toda la región litoraleña.



No obstante estas virtudes el hombre demoró muchísimo en tratar de incorporarlo como animal de usufructo comercial en forma sistematizada, dado que hace pocas décadas que comenzaron los ensayos para su cría en cautiverio o semicautiverio. La Estación Experimental Delta del Paraná del INTA desde 1993 realiza distintos tipos de estudios para encontrar las mejores condiciones para la cría de este gran roedor, tratando de maximizar la tasa reproducción, bajar la mortandad de ejemplares jóvenes que se produce especialmente luego del destete y manteniendo o mejorando la calidad del cuero y la carne.

En la Argentina siempre se valoró muchísimo el cuero por su gran elasticidad, debida a las fibras elásticas de gran desarrollo que presenta la dermis, y notable prestancia. Es utilizado en marroquinería, construcción de calzados, talabartería, prendas de vestir y varios usos más. En cambio en los “llanos venezolanos”, donde es abundante esta especie, se aprovecha la carne más que el cuero por ser sabrosa, magra, baja en colesterol y muy rica en proteínas. En Venezuela se la consume como carne especial en gastronomía de buen nivel, pagándose precios muy altos.



Como la especie es considerada no amenazada por la IUCN, la Convención Internacional de Tráfico de Especies Silvestres, la sitúa en su Apéndice II, en el que figuran las especies con pocas restricciones para su caza. Esto hace que haya un stock de animales cazados legalmente en función de los cupos autorizados y, en general, hay un aporte muy significativo de la caza ilegal destinada a la venta del producto.

Esta situación es uno de los motivos que dificulta la cría del carpincho en criaderos al no poder competir los productores con los precios que cotizan en el mercado de la caza ilegal.

En la Argentina desde hace unos años, en distintas

zonas fueron surgiendo productores que comenzaron a criarlo en sus establecimientos rurales, dedicándole no sólo su gran experiencia adquirida con la cría de otro tipo de animales, sino también aplicando los adelantos tecnológicos, de la zootecnia, de las técnicas modernas de manejo pecuario y de los aportes de la veterinaria.

- Lactancia **45 días**
- Peso medio al nacer **1,750 kg**
- Peso óptimo 2 años **40 kg.**
- Hembras tiene ciclo poliéstrico: están aptas cada **6 días**
- Hembra pare hasta **8 crías**, sólo promedio de 4 llegan al destete
- Viven unos **10 años** en cautiverio

Actualmente existen 9 criaderos ubicados en el norte de la provincia de Buenos Aires y en las provincias de Entre Ríos, Santa Fe y Corrientes. Éstos productores trabajan en forma cooperativa, organizados por medio de la “Asociación de Criadores de Carpinchos”, la cual tiene como objetivos asesorar a aquellos productores interesados en iniciarse esta actividad.

“Las instalaciones propuestas consisten en corrales de 30 x 10 m. Cada corral está dividido en dos sectores: de reproducción (24 x 10 m), posee un sector techado y una pileta; y 4 parideras (2,5 x 6 m), separados del sector de reproducción por alambre tejido. El manejo realizado en éste módulo consiste en

Los animales vivos se venden a diferentes edades pero deben alcanzar cómo mínimo los 30 kg. Un ejemplar joven puede ser traspasado para que otro criador realice la recría; de esta manera se pueden separar los períodos de reproducción y crecimiento por una parte, y la cría a ciclo completo por otro. También se los comercializa cuando los ejemplares alcanzan la madurez sexual como reproductores para otros criaderos.

Para la venta de su carne, cuero y grasa se deberá desarrollar y aprobar un protocolo de faenas, establecido por el SENASA. Además de los usos tradicionales, esta carne se presta bien para la fabricación de embutidos



apartar la hembra preñada durante el último tercio de la gestación, luego del parto se comienza a realizar un destete gradual (la hembra pasa a estar en el harén durante el día, y durante la noche está con las crías en la paridera), hasta que, a los dos meses aproximadamente, se realiza el destete definitivo de las crías” (Ministerio de Agricultura y Ganadería de Santa Fe, Informe 2002).

Los animales vivos se venden a diferentes edades pero deben alcanzar como mínimo los 30 kg. Un ejemplar joven puede ser traspasado para que otro criador realice la recría; de esta manera se pueden separar los períodos de reproducción y crecimiento

por una parte, y la cría a ciclo completo por otro. También se los comercializa cuando los ejemplares alcanzan la madurez sexual como reproductores para otros criaderos.

Para la venta de su carne, cuero y grasa se deberá desarrollar y aprobar un protocolo de faenas, establecido por el SENASA. Además de los usos tradicionales, esta carne se presta bien para la fabricación de embutidos y conservas, lo que ya se realiza con éxito, pero aún en bajas cantidades.

Los cueros de criadero son de mayor valor que los silvestres por no presentar marcas ni heridas de pelea.



Además se conoce el origen de los animales y las faenas son fiscalizadas por organismos de control sanitario y de fauna, pueden ser comercializados legalmente y exportados a mercados exigentes.

En el ya mencionado informe del Ministerio de Agricultura y Ganadería de la Provincia de Santa Fe, se dice: “Como un sub-producto puede mencionarse la grasa, que tiene uso medicinal en Argentina y Brasil para curar tos, catarrros, asma y gripes. También puede ser utilizada como suplemento nutricional por su alto contenido de ácidos grasos esenciales y en la industria cosmética. Se observó que existen ácidos grasos alto y de bajo pesos moleculares, siendo los

ácidos oleicos y palmítico los más abundantes”.

La cría del carpincho es una alternativa viable en nuestro país, con buenas posibilidades de desarrollo. No obstante, como otras producciones no tradicionales, cuesta imponer el producto por desconocimiento del público consumidor, en el caso de las exportaciones hay cierta reticencia en obtener productos considerados de fauna silvestre y resulta indispensable el control estricto de la caza furtiva dado que a pesar de ser aún relativamente abundante, poco tiempo de predación antrópica desmedida puede cambiar la situación de sus poblaciones.

POLÍTICA AGROPECUARIA: MULTIFUNCIONALIDAD Y TURISMO RURAL VAN DE LA MANO,¹ POR ERNESTO BARRERA²

En los Alpes los agricultores mantienen sus vacas con subsidios del Gobierno para solaz de los turistas que no los conciben sin pastores ni ganado. Como ellos, en toda Europa muchos miles de agricultores se dedican al turismo. (ver tabla)

En los EEUU el Gobierno, hace ya muchos años impulsa el turismo rural y si existe un ejemplo a imitar en materia de rutas alimentarias, en particular del vino, éste es el Valle de Napa en California, un modelo mucho más progresista y equitativo que los europeos y que la mayoría de los que se desarrollaron en América Latina. En China, donde existe una gran brecha entre la calidad de vida que disfrutaban los cam-

% DE LAS EXPORTACIONES AGRARIAS CON ACTIVIDAD TURÍSTICA

SUECIA	20%
AUSTRIA	10%
GRAN BRETAÑA	7%
BÉLGICA	5%
ALEMANIA	5%
FRANCIA	2%

¹ Agropost 122, Comunicación Bimestral del CPIA, "El Consejo de los Profesionales del Agro, Agroalimentos y Agroindustria, octubre-noviembre 2012, www.cpia.org.ar



pesinos y los ciudadanos, recientemente los Ministerios de Agricultura y Turismo han firmado un acuerdo para promover el turismo porque le otorgan un potencial importante para desarrollar los territorios rurales.

Los países preocupados por la calidad de vida de las zonas rurales promueven el turismo rural sustentando esas decisiones en el concepto de la multifuncionalidad. Creemos que también es válido para nuestro país y que debiera orientar muchas de las decisiones de política agraria que se toman.

Desde esa perspectiva, el suelo, a través del trabajo agrario, es sostén de la producción alimentaria, pero también de paisaje, cultura y tradiciones. Sustenta la

población rural y protege las cuencas que dan agua a las ciudades. Estos bienes, algunos intangibles, ya tienen valor en el mercado. El turismo es la vía para producir la valorización.

Debemos promover el turismo rural en pago por todos los frutos que generan nuestros productores. Se requiere capacitación, promoción y estímulos asociativos y, muy especialmente, contar con la capacidad de articular creativamente productos turísticos que ofrezcan la identidad territorial. Sin dudas el turismo rural crecerá mucho más; pero no es seguro que ese crecimiento beneficie centralmente a los actuales pobladores rurales. Lo más probable es que

lo aprovechen ciudadanos, argentinos o extranjeros, neo-rurales o urbanícolas desengañados que tienen más conocimiento que aquellos y forman parte de redes sociales más amplias lo que les facilitan la comercialización.

Una política activa en torno al uso multifuncional del suelo podría ayudar a cubrir la creciente brecha de rentabilidad que existe entre las economías regionales y la economía de la Pampa Húmeda. Brecha que la espontaneidad del mercado no resolverá con equidad.

La mirada política sobre el turismo rural debe ser integral, lo que supone considerar el proceso de concentración de la tierra que genera el desarrollo tecnológico. El gráfico siguiente muestra cómo ha disminuido el número de establecimientos agropecuarios desde la década del 60.

El turismo rural puede ser un instrumento para atenuar el impacto expulsor de población del desarrollo tecnológico.

El turismo rural puede ser, a la vez:

- una estrategia de Desarrollo Rural,
- una estrategia de agregación de Valor a la producción,
- una estrategia de diversificación del turismo,
- una estrategia de inserción laboral de la mujer rural,
- una estrategia de inserción laboral de los jóvenes rurales,
- una estrategia de valorización de la cultura rural.

Esta mirada supone el compromiso de diferentes organismos del gobierno.

El turismo rural no es una moda efímera. Los turistas se arriman al mundo rural, atraídos porque allí les ofrecen bienes que cada vez serán más escasos en las





ciudades: tranquilidad, naturaleza, alimentos sanos y tradiciones.

El turismo rural, como el cereal, la carne o la leche, es un genuino fruto del campo. Se produce con los mismos insumos: paisaje, mano de obra rural, animales y equipos de trabajo, además del hogar de una familia de campo.

Esta no es una consideración trivial, implica que ésta actividad tiene el mismo carácter que cualquier producción agropecuaria.

El turismo rural, que tiene a mujeres y jóvenes como grandes protagonistas, puede realizar una contribución significativa al desarrollo agropecuario y rural.

Beneficia tanto a una gran Estancia como a un peque-

ño productor o a una comunidad indígena que hayan conservado su cultura y sus tradiciones. No importa si el clima es seco o lluvioso, si el suelo es yermo o fértil. En cada rincón del país hay una posibilidad para éste negocio.

El turismo rural abarca muchas modalidades turísticas: Agroturismo, Turismo de Estancias, Ecoturismo, Granjas Educativas, Agroindustrias Rurales, Caza, Pesca, Artesanías Rurales, Fiestas Rurales, Turismo indígena, Turismo en Pueblos, Rutas Alimentarias, Turismo Salud, Turismo de los Inmigrantes, Turismo Religioso y muchas más.

Éste gobierno es el que más ha invertido en el desarrollo del turismo rural. El organismo que mayor aporte ha



realizado es el Ministerio de Agricultura, luego siguen los Ministerios Turismo, de Industria y de Desarrollo Social. Esta inversión podría haber sido más eficaz si se hubiera ejecutado con objetivos compartidos y siguiendo una política unívoca, no ha sido así.

Es por ello que la reciente firma de un convenio para promover el turismo rural entre los Ministerios de Agricultura, Turismo y Desarrollo Social alienta mucha esperanza en el sector.

La Cámara Argentina de Turismo Rural (CATUR) y la Confederación Argentina de la Mediana Empresa (CAME) están organizando el Foro Nacional de Turismo Rural Mil x Mil que reunirá a mil productores

y emprendedores rurales. No dudamos que de ésta reunión surgirán ideas y propuestas valiosas para aportar. Estamos convencidos que el turismo rural prosperará cuando se logre una férrea alianza entre el sector privado y el Estado.

No se trata de convertir a los agricultores en jardineros, ni de abandonar producciones tradicionales, sino de brindarle a nuestra gente la posibilidad de desarrollarse allí donde nació y quiere quedarse, reconociendo que las nuevas demandas de la sociedad nos brindan la oportunidad de valorizar los recursos y la cultura del campo, labrando la tierra de una manera diferente.

EMPRESAS DE SERVICIOS

El trabajo efectivo de estas empresas ayuda a evitar y/o minimizar las consecuencias ambientales de las actividades económicas. Por ello es conveniente recurrir a ellas para prevenir cualquier evento ambiental o cuando se presenta una inesperada crisis.

GUIA DIGITAL DE PROVEEDORES AMBIENTALES

www.ecopuerto.com/guia.asp



“FUTURO SOBRE RUEDAS” de Chevrolet benefició a más de 4400 chicos en 2012



El programa de Responsabilidad Corporativa de Chevrolet está creciendo y cumpliendo su objetivo central de contribuir con la educación de niños y adolescentes argentinos, a través de su Red de Concesionarios.

En 2012 más del 90% de los concesionarios Chevrolet de todo el país participaron del programa “Futuro sobre Ruedas”, desarrollando iniciativas vinculadas a las temáticas de educación vial, ambiental y recreativa. Cerca de 490 empleados voluntarios de los concesionarios organizaron 81 actividades de RSE en diversas localidades del país para beneficiar a más de 4400 niños y jóvenes argentinos.

“El programa “Futuro sobre Ruedas” nos permite cada año compartir junto a nuestra cadena de valor la visión de responsabilidad corporativa de General Motors, desarrollar tareas de voluntariado en todas las localidades en donde tenemos operaciones de nuestra marca Chevrolet e impulsar temáticas educativas importantes

para las futuras generaciones”, aseguró Bernardo S. García, Gerente de Comunicaciones & Responsabilidad Corporativa de GM Argentina.



NACE LA COMISIÓN OCÉANO MUNDIAL

PARA PROTEGER RECURSOS MARINOS



Un grupo de ex autoridades mundiales lideran la iniciativa que busca ser un órgano de referencia para las Naciones Unidas en materia de conservación marina.

Más de una decena de ex presidentes y ministros han aunado esfuerzos para lanzar una iniciativa global denominada Comisión Océano Mundial con el fin de convertirse en un órgano consultivo de referencia para Naciones Unidas en materia de restauración de los ecosistemas de alta mar.

Los miembros de la comisión analizarán durante el próximo año las principales amenazas que se ciernen sobre las aguas internacionales conocidas como “alta mar”, que suponen casi la mitad de la superficie del planeta, como es el caso de la sobrepesca, los impactos del cambio climático o el deterioro de hábitat por la contaminación.

Sus conclusiones aparecerán recogidas en un informe que se hará público a comienzos de 2014, año en el que la Asamblea General de Naciones Unidas comenzará a debatir las medidas a tomar para proteger la biodiversidad en alta mar.

“El mundo debe encontrar, de forma urgente, una mejor manera de gestionar los océanos, de frenar el abuso de sus valiosos recursos, y de asegurar su protección para las generaciones presentes y futuras”, indicó uno de los tres presidentes de la Comisión, el costarricense José María Figueres.

Fuente: PNUMA 12 de febrero de 2013

TOSHIBA PRESENTA UN ROBOT PARA LIMPIAR UNO DE LOS REACTORES DE FUKUSHIMA

Un grupo de ex autoridades mundiales lideran la iniciativa que busca ser un órgano de referencia para las Naciones Unidas en materia de conservación marina.

El robot, que puede soportar una exposición de hasta 100 sievert, mucho más de lo que puede tolerar el organismo humano, está diseñado para retirar materiales radiactivos mediante un sistema que despiden hielo seco sobre las superficies, una tecnología que se emplea para limpiar el exterior de los aviones. El extremo del brazo frontal del robot pulveriza el hielo seco y a la vez aspira las sustancias radiactivas que se desprenden.

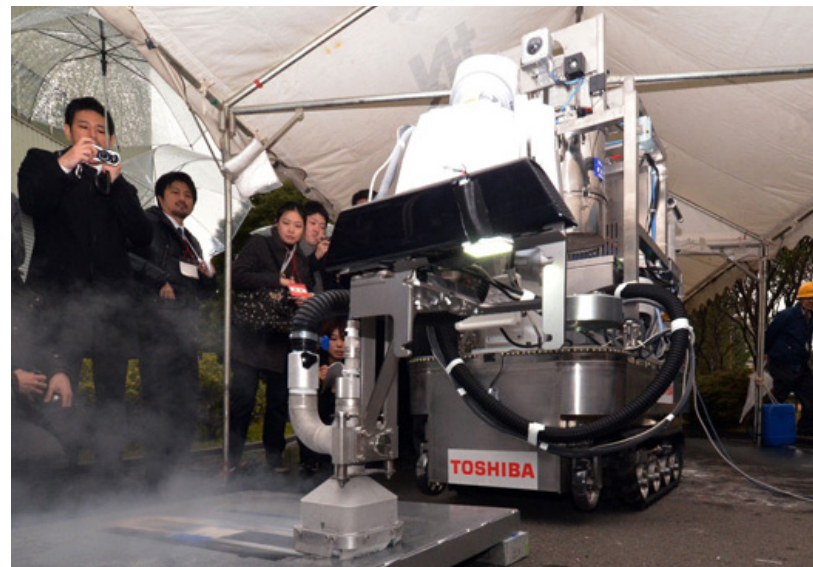
La máquina incluye un compresor en la parte trasera que aumenta su capacidad para almacenar los materiales aspirados.

El robot, que va equipado con ocho cámaras para facilitar las operaciones por control remoto, puede desplazarse a una velocidad de entre 5 y 20 metros por minuto y puede circular con desniveles de hasta 5 grados.

Toshiba está a la espera de realizar un prueba con materiales radiactivos en el reactor 2 de la central de Fukushima Daiichi, antes de comenzar a llevar a cabo operaciones de limpieza propiamente dichas en el reactor 1 el próximo verano.

En cualquier caso, será necesario otro proceso adicional para limpiar a fondo todo el edificio que aloja el reactor 1, dado que el hielo seco pulverizado por este robot no es lo suficientemente potente como para retirar el polímero empleado para pintar el suelo y las paredes del primer piso. Se calcula que las labores para retirar el combustible nuclear, descontaminar las instalaciones y dismantelar los reactores de Fukushima Daiichi pueden llevar hasta 40 años.

Fuente: Efeverde.com. 16 de febrero de 2013



ORGANIZACIONES AMBIENTALISTAS ADVIERTEN POCOS AVANCES

EN LA APLICACIÓN DE LA LEY DE BOSQUES



A cinco años de la sanción de la Ley de Bosques, la Fundación Ambiente y Recursos Naturales (FARN), Greenpeace y la Fundación Vida Silvestre Argentina elaboraron un informe en el que advierten pocos avances en su implementación y demandan su estricto cumplimiento.

Las organizaciones señalaron que “la sanción de la Ley de Bosques significó un avance sin precedentes en materia ambiental para nuestro país, y un logro trascendental en la participación de la sociedad civil en el reclamo efectivo de una norma de protección ambiental. No obstante ello, su implementación efectiva enfrenta severas dificultades que deben ser resueltas”. Los ambientalistas advirtieron que la moratoria a nuevos permisos de desmontes establecida por Ley de Bosques no fue respetada: según datos oficiales, durante ese período se deforestaron más de 470.000 hectáreas.

El informe “Ley de Bosques: 5 años con pocos avan-

ces” indica que “si bien desde la sanción de la Ley de Bosques el promedio de deforestación anual disminuyó casi un 20% (pasó de aproximadamente 280.000 a 230.000 hectáreas al año), el mismo sigue siendo muy elevado: según datos oficiales entre 2008 y 2011 se desmontaron 932.109 hectáreas. Santiago del Estero (399.660 ha), Salta (222.868 ha), Formosa (113.109 ha) y Chaco (102.592 ha) han sido las provincias con mayor deforestación”.

Las organizaciones estimaron, en base a información oficial y de otras organizaciones sociales, que desde la sanción de la ley hasta fines de 2012 se deforestaron 1.145.044 hectáreas.



FORD SIGUE INNOVANDO Y RECOLECTANDO PREMIOS



Premio

Ford recibió el Premio Mercosur por los lanzamientos en la región de la Nueva EcoSport, la Nueva Ranger y el Nuevo Fusion. La ceremonia de entrega fue realizada en el marco de un encuentro exclusivo con la prensa latinoamericana que asistió al Salón Internacional de Detroit, que tuvo lugar en Enero pasado.

La Nueva EcoSport fue elegida como el mejor "Utilitario deportivo", la Nueva Ranger se adjudicó el premio a la "Mejor Pick up" y el Nuevo Fusion al mejor "Sedan Importado". Los premios fueron entregados a Steven Armstrong, presidente de Ford Brasil, Enrique Alemañy, presidente de Ford Argentina y Gabriel López, presidente de Ford México, respectivamente.



Nuevas Tecnologías

Ford Motor Company continúa invirtiendo en el desarrollo de automóviles eléctricos a través dedicándose a las tecnologías sustentables, con el objetivo de brindar más opciones para sus clientes. Durante 2012, las inversiones de Ford alcanzaron los u\$s 135 millones que se destinaron al diseño y producción de componentes clave para el desarrollo de la nueva generación de automóviles eléctricos. Tal es el caso de las baterías, elemento fundamental en los vehículos híbridos y eléctricos.

Asimismo durante los últimos años, Ford aumentó el uso de materiales alternativos para disminuir el impacto en el medio ambiente. En este sentido, el primer objetivo fue el de desarrollar materiales ecológicos para sus vehículos. En la actualidad un vehículo estándar utiliza 130 kgs de plástico. Este material demora entre 500 y 1.000 años en desaparecer. Sin embargo, Ford apostó por las fibras naturales, como es el caso de



la espuma de soja que tiene un menor impacto en el ecosistema y tarda entre 90 y 120 días en degradarse.

A través de diversas investigaciones, Ford demostró que la espuma de soja supera con éxito los estrictos estándares de calidad y permite también reducir las emisiones de dióxido de carbono al momento de su fabricación. Con componentes entre 20% y 30% más livianos que los de plásticos tradicionales, los vehículos de la marca que los utilizan, logran reducir el consumo de combustible.

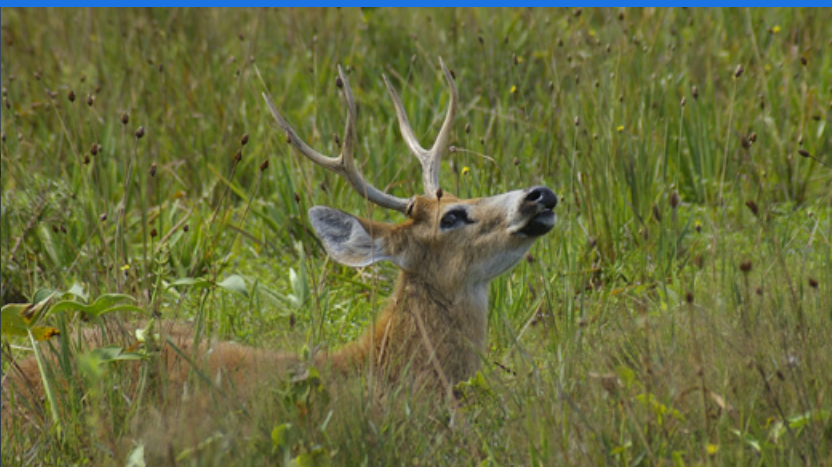


PATRIMONIO NATURAL





CUIDAMOS LO QUE CONOCEMOS MEJOR



LA HISTORIA DEL DELFÍN

Cuando el amor por la Naturaleza está en nuestras convicciones, hasta el más común de los mortales se arriesga, sin medir riesgos, para salvar de los desechos humanos algo tanpreciado como una Franciscana, delfín del Río de la Plata, involucrando en el proceso a toda la familia.

Por: Marcos Lucas Delle Piane

Mar del Sur, febrero del 2013. Este verano, como los últimos cuatro, lo pasamos en Mar del Sud, cerquita de Miramar. A nuestra familia nos gusta estar en contacto con la naturaleza y aventurarnos hacia el mar ya que durante el año vivimos entre montañas y nieve. Llevamos Kayac y bicicletas y resultó ser un verano bastante dinámico. Si el mar estaba tranquilo me metía a remar y a tener esa visión que uno no observa desde la playa. Si estaba picado me metía a que me revuelquen las olas y si había buenas olas, a barrenar, que resultó gustarme casi tanto como el esquí.

Un día fuimos por la playa en camioneta a Centinela del Mar, que queda a unos 30km de Mar del Sud. El mar estaba muy tranquilo así que me lancé a remar mar adentro. Me encontraba a unos doscientos metros de la costa, disfru-

tando pacíficamente del lento ondular de un mar tranquilo, cuando de repente escucho detrás mio un resoplido. Al darme vuelta veo un remolino en el agua y me quedo esperando que aparezca de nuevo. En los últimos días había tenido la compañía de un lobo marino y un delfín. Estas visitas habían hecho que Agustín, el novio de mi hija Clarita, me mirara y dijera “vos siempre ves algo y yo no veo nada...” De pronto, a unos diez metros, veo que sale un delfín. Miraba hacia abajo y se hundía de manera rara. Estaba encorvado y se movía como una víbora, hacia ambos lados. Me quedé esperando y repitió los movimientos. Yo me acercaba con el kayak y me preguntaba si sería una forma de comer, si estaría por tener familia o jugaba con otra cosa. Triste fue mi sorpresa al darme cuenta, al observarlo mejor



en una de esas apariciones, que tenía su hocico totalmente enredado en una tanza de pescador, como también sus aletas laterales. Era un matambre y por eso se movía tan raro. Intenté acercarme para ayudar, pero seguro yo me parecía al mismo que le había dejado esa trampa en su vida. Volví rápidamente a la costa. Salí del agua, y corrí a buscar mis patas de rana y un cuchillo. Como pasé mi juventud detrás de los programas televisivos de Jacques Cousteau y Flipper, mas o menos creía tener una idea de lo que había que hacer.

Agustín me vió salir y volver apurado y me preguntó dónde iba. Le dije que había encontrado un delfín enredado en una tanza y que trataría de liberarlo. La cara de Agustín no tenía desperdicio. Incrédulo me preguntó dónde y yo le mostraba unos brillos en el mar, a lo lejos que él no distinguía. Creo que pensó que el que necesitaba ayuda era yo...

Remé a toda velocidad y encontré al delfín en el mismo

lugar y en la misma situación. Salía, se movía, resoplaba y se volvía a hundir.

Un par de veces me tiré al agua cerca de mi amigo. Si, yo me sentía su amigo y lo quería ayudar, pero el no lo sabía y se asustaba. No lo culpo. La verdad que si veo venir a un grandote con traje negro, chaleco salvavidas naranja, patas de rana y un cuchillo en la mano, yo también me asusto... Imposible hacer nada. Una y otra vez se escapaba. Qué hacer, me preguntaba cada vez más impotente ante semejante situación y sin ayuda de nadie.

De pronto me dí cuenta que el delfín no abandonaba el área, que andaba por el mismo lugar, unos cien metros a la redonda, entonces supuse que la tanza que lo tenía atrapa-



do estaba trabada en el fondo, seguramente enredada en alguna roca. Me acerqué muy despacio con el kayak y con el remo barrí el agua por debajo. Si! Allí estaba la linga que aprisionaba al animal!

Al primer intento saqué un duro cable de nylon que estaba tenso porque Flipper -así lo bautizamos- tiraba con ganas. Remé en sentido contrario buscando el otro extremo de la soga y llegué al lugar donde se metía a pique. Até la tanza firmemente al kayak y corté el extremo quedando así liberados de esta inesperado cepo marino. Ahora mi amigo estaba atado a mi kayak por lo cual debía llegar a la playa para extraerle sus lazos que aún le aprisionaban el hocico y las aletas. Remé con fuerza con poca resistencia del delfín, pero a unos escasos diez metros de la costa Flipper se dio cuenta de mi plan y comenzó a nadar en sentido contrario. Allí tomé conciencia de la fuerza que pueden tener estos animales ya que ganaba la partida y por más que las olas me empujaban y yo remaba, no podía no avanzaba. Es más, por momentos me arrastraba mar adentro.

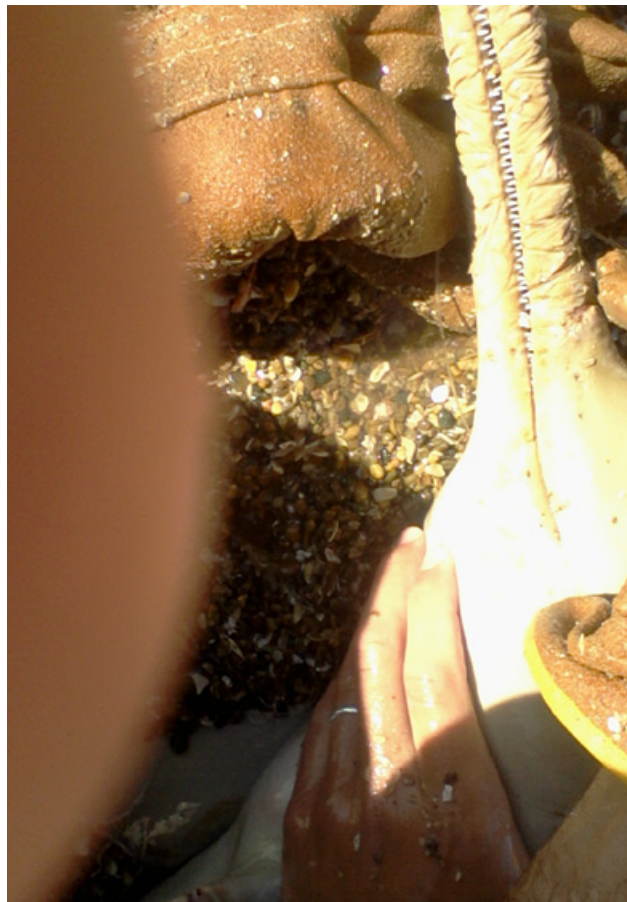
Le grité a Agustín, que absorto observaba desde la orilla, que me ayude porque traía el Delfín. Se acercó y miró den-



tro del kayak, no vió nada y confirmó su teoría, “mi suegro necesita ayuda, pero psicológica”. Me dijo: -¿Dónde está?- y en eso el kayak tiró para atrás y no hizo falta aclarar, abrió los ojos como el dos de oro y me ayudó a sacar el kayak del agua. Luego tomamos la tanza y comenzamos a tirar entre los dos, viendo como la aleta de nuestro cada vez más amigo se acercaba pero siempre luchando de un lado a otro. Pedí unos guantes a Belén y cuando lo tuvimos al lado lo tomó Agustín por la cola y yo por el hocico. Así pudimos sacarlo a la Playa.

Ya toda la familia estaba involucrada en el rescate. Mientras Clara, Lucas y Belu lo mojaban con agua y Luchi decía “Es muy lindo”, Agustín lo sujetaba y yo cortaba con cuidado toda la tanza de su boca y sus aletas. Por suerte no tenía anzuelo y supusimos que se habría enganchado con la boca mientras comía langostinos ya que tenía unos cuantos en la lengua. Tenía marcas de de la tanza sobre la piel, pero nada grave. Luli sacaba fotos y ninguno podía creer lo que estaba sucediendo, era un delfín y lejos de molestarlo, lo estábamos ayudando. Supongo que a esa altura ya eramos amigos...

Terminada la maniobra, lo levantamos con Agustín y lo llevamos al mar. No peleó por salir rápido, se quedó tranquilo mientras lo liberábamos y nadó lentamente, mostrándonos su aleta dorsal una y otra vez. No huyó, simplemente se fue... Terminamos ese día de playa jugando al truco, observando como el sol se ocultaba, todos con una extraña sensación mezcla de felicidad y placer. Luchi repitió durante días “Era muy lindo el delfín”.



Luego averiguamos que se llama “Delfín del Plata o Franciscana”. Es un delfín que se deja ver en la costa Bonaerense, que pertenece a las especies vulnerables producto de las trampas que el hombre le deja cuando realiza la pesca artesanal.

Y si Luchi, era muy lindo y lo seguirá siendo...

Nota: si usted tiene experiencias similares, con fotografías, puede enviarnos su historia para que la publiquemos y sea ejemplificadora para los demás.

LIBERARÁN A PICHÓN DE CÓNDOR ANDINO CRIADO EN CAUTIVERIO



Un proyecto conservacionista del Zoológico de la Ciudad de Buenos Aires tiene por protagonista al cóndor. No hace mucho tiempo se realizaron sueltas de ejemplares en espacios donde está su hábitat. Ahora se produjo un nuevo nacimiento en cautiverio, lo que costó mucho tiempo de paciente trabajo y experimentación.



Un pichón de cóndor andino (*Vultur gryphus*) nacido en el Jardín Zoológico de la Ciudad de Buenos Aires será liberado en septiembre de este año en las sierras rionegrinas de Paileman, en el marco del Proyecto de Conservación del Cóndor Andino.

“Nos enorgullece presentar a Killa Tutijak (‘Eclipse de Luna’, en lengua quechua), el pichón de cóndor que al nacer pesó apenas 185,1 gramos, y que hoy, en su primer mes de vida, come –junto a los títeres, réplica de sus padres– cuatro veces al día dentro de la caja de cría”, expresaron en un comunicado representantes del zoo.

Asimismo, el parte detalla que los padres de Killa Tutijak, “Kuna y Cura, viven en el zoo bonaerense de Olavarría, donde actualmente la pareja está criando a su segundo pichón”, y agrega que “gracias al trabajo en conjunto con el Proyecto de Conservación Cóndor Andino, este huevo fue incubado en el Centro de Incubación del Zoo de Buenos Aires durante dos meses”.

Hasta el momento “ya se han concretado 124 liberaciones a lo largo de los Andes, devolviéndolos a lugares donde ya se habían extinguido”.

AVANZA LA RECUPERACIÓN DE 30 HUMEDALES EN MENDOZA

Con la incorporación de las lagunas de Llacanelo y Guanacache como `Sitios de la Convención Sobre los Humedales Ramsar´ y varias acciones desarrolladas en acuíferos, la provincia de Mendoza impulsa el cuidado por sus humedales, imprescindibles para conservar la flora y la fauna de sus desiertos.

“El trabajo que realizamos para la conservación responde a la necesidad de cuidar y administrar un recurso fundamental para la provincia como son los humedales, que están conectados de forma esencial al cuidado del recurso hídrico”, dijo a Télam el secretario de Medio Ambiente y Desarrollo Sustentable mendocino, Marcos Zandomeni.

Desde hace una década, Mendoza se sumó a esta iniciativa de recuperar y conservar los sistemas húmedos con la incorporación de dos sitios a la `Convención Sobre los Humedales Ramsar´ como son la Laguna Llacanelo, ubi-

cada en el sur provincial; y Guanacache, en el límite con las provincias de San Luis y San Juan, que abarca casi un millón de hectáreas con la totalidad del Parque Nacional Sierra Las Quijadas y las lagunas de Desaguadero y Bebedero.

“Sacando los ríos, todos los espejos de agua -sean artificiales o no- son humedales”, explicó Zandomeni, en relación a la amplia variedad de hábitats interiores, costeros y marinos que se identifican como áreas que se inundan temporalmente y donde la napa freática aflora en suelos de baja permeabilidad y juega un rol fundamental en el ecosistema.



Todos estos beneficios, según explicó el funcionario, “implican también la conservación de la flora y fauna nativas y la identidad cultural”, y “demandan la mejora de insumos para el turismo y la pesca deportiva, logrando así la preservación de nuestros activos ambientales para lograr el desarrollo sustentable de nuestra provincia”.

En Mendoza existe una treintena de humedales registrados que, además de los dos sitios Ramsar, constituyen áreas protegidas como son las lagunas de Llancanelo; del

Diamante; Horcones (en el Parque provincial Aconcagua); y Atuel, Sosneado, y Salinas, las tres ubicadas al sur, en San Rafael.

Todos ellos, más allá del suministro de agua, proveen importantes beneficios a las comunidades como la remoción de tóxicos; ser hábitats clave como bancos genéticos y fuente de vida silvestre; y espacios para recreación y turismo con gran significancia socio-cultural.

Fuente: Diario La Prensa, 11 de febrero de 2013

NUEVO SATÉLITE VIGILARÁ LA DESFORESTACIÓN DEL PLANETA

La deforestación y otras alteraciones del ambiente natural serán controladas pormenorizadamente mediante un satélite destinado a ese fin.

La NASA ha lanzado con éxito, el satélite de observación de la Tierra Landsat 8 que, según han explicado los expertos, recogerá imágenes del planeta “de manera constante” por lo que ofrecerá “datos cruciales e importantes sobre los recursos naturales de la Tierra”.

El lanzamiento, a bordo del cohete Alliance Atlas 5, se produjo alrededor de las 19.00 horas (hora peninsular) del pasado lunes desde la base de las fuerzas aéreas Vandenberg en California. El satélite ha costado más de 630 millones de euros y es el octavo en la historia del programa Landsat, un programa conjunto de la NASA y el Servicio Geológico de Estados Unidos (USGS).

Se trata de un programa que ha estado monitoreando la pérdida de población boscosa, el retroceso de los glaciares, la expansión urbana y otros fenómenos desde que se lanzó Landsat1 en julio de 1972. Según ha informado la NASA, Landsat8 es el aparato “más capaz y avanzado” de la serie y se espera que su actividad en el espacio se mantenga alrededor de una década.



Al igual que sus antecesores, Landsat 8 adquirirá imágenes con una resolución espacial de 30 metros y enviará cerca de 400 imágenes por día a las estaciones terrestres situadas en Dakota del Sur, Alaska y Noruega.

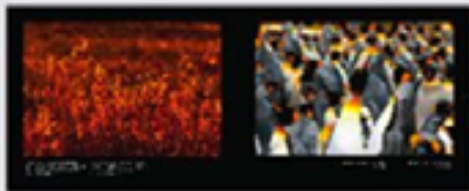
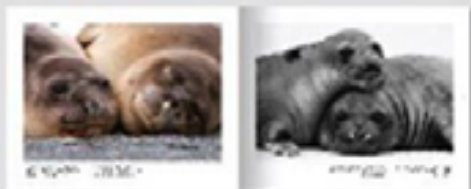
Fuente: PNUMA. Resumen de Noticias Ambientales. 15 -Feb-2013

ISLAS MALVINAS

LA OTRA CARA

“Visitar las Islas Malvinas fue una de las grandes experiencias de mi vida. Jamás olvidaré los momentos compartidos con albatros, pingüinos, cormoranes y elefantes marinos.”

Matías Romano



Malvinas se encuentra dentro de la provincia Biogeográfica Insular, un ambiente húmedo y frío, con frecuentes nevadas, con planicies extensas y montañas bajas. La flora típica la representan los densos pastizales esteparios y la fauna posee un plantel importante entre mamíferos y aves.

El libro de Matías muestra el paisaje y sus ocupantes, captura momentos únicos que expresan amor, ternura y comportamiento.

**PRÓXIMAMENTE EN LIBRERIAS
DE TODO EL PAÍS**

**VENTA DIRECTA INFO@MATIASROMANO.COM
ENVIOS A TODO EL PAÍS**

Editorial Albatros, especializada en edición de libros sobre la Naturaleza Argentina, cuenta con esta serie de ejemplares de amena lectura, los cuales permiten una introducción en cada uno de estos interesantes sectores de nuestra vida natural.



100 Cactus Argentinos,
Roberto Kiesling y Omar E. Ferrari

La Argentina tiene alrededor de 200 especies nativas de cactus. Viven en las selvas como epifitos, a la sombra o en claros del bosque chaqueño, en las sierras centrales, en la meseta patagónica y en la precordillera y cordillera, como también en las altiplanicies y la Puna.



100 Orquídeas Argentinas
María Julia Freuler

Es una obra destinada tanto al científico que le servirá como consulta, como para el aficionado que podrá identificarlas y conocer su correcta nomenclatura actualizada.

El público podrá conocer las orquídeas nativas, su hábitat y adaptación a su cultivo.



100 peces argentinos
Hernán Laita y Gustavo Aparicio

El mundo subacuático es uno de los espacios más misteriosos de nuestra tierra. Este libro aporta información útil a quienes practican la pesca, además de brindar una nueva mirada sobre el tema.



100 Plantas Argentinas

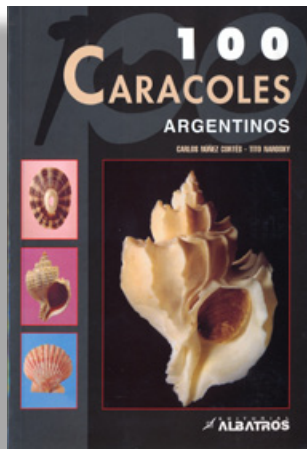
Valeria De Marzi

El lector encontrará distintos tipos de plantas, como arbustos, subarbustos, herbáceas, trepadoras, palustres, acuáticas y epifitas, sobre la base de una selección puramente ornamental y dirigida al aficionado, al naturalista y al público, en general.

Cien Mariposas Argentinas

Juan Francisco Klimaitis

La primera obra de divulgación científica sobre mariposas diurnas argentinas, que describe su biología, su comportamiento y su distribución. Las cien especies incluidas en este libro, han sido seleccionadas entre casi mil trescientas que habitan la República Argentina.



100 Caracoles Argentinos

Carlos Núñez Cortés y Tito Narosky

El primer trabajo malacológico que cubre todo el territorio argentino y la primera obra de divulgación científica sobre el tema para el sur de América. El 80 por ciento de las especies tratadas son compartidas con Uruguay y el sur del Brasil mientras que el 20 por ciento restante lo es con Chile.

100 Mamíferos Argentinos

Marcelo Canevari y Carlos Fernández Balboa

La obra presenta una ficha de las especies con un mapa de distribución y una reseña de todos los órdenes y familias nativos o introducidos en el país. Las ilustraciones y fotos de rastros y huellas permitirán utilizar este trabajo como "guía de campo".



100 Árboles Argentinos

Eduardo Heane y Gustavo Aparicio

Resulta una herramienta fundamental tanto para ponerse en acción realizando tareas sencillas y placenteras, como para descubrir que los árboles nos brindan una oportunidad concreta para trabajar todos los días en favor de la naturaleza y la calidad de vida de nuestra sociedad.



Los Picaflores, Javier Heredia

Estas ágiles y pequeñas aves despiertan la curiosidad de cualquier persona que las observa. Se quean quietas en el aire, el batir de sus alas es tan rápido que casi no las podemos ver, tienen un vuelo extremadamente rápido y sus colores llamativos los hacen una curiosidad de la naturaleza.

En esta obra, su autor ha plasmado las 35 especies de Argentina describiendo en forma detallada todos los aspectos principales de estas pequeñas aves: reproducción, alimentación, ambiente e ilustrado con excelentes fotografías. Un libro indispensable para quienes aman a estas pequeñas avecillas.



ESPECIALISTAS EN EQUIPOS DE VIDEO Y FOTOGRAFÍA

El Mejor Asesoramiento,
El Mejor PRECIO
La Mejor GARANTÍA

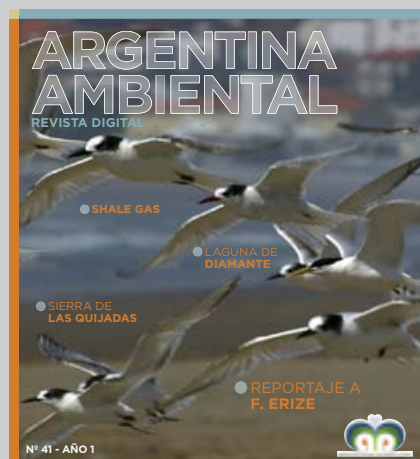
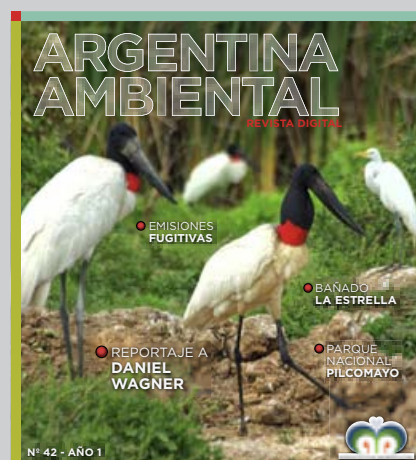
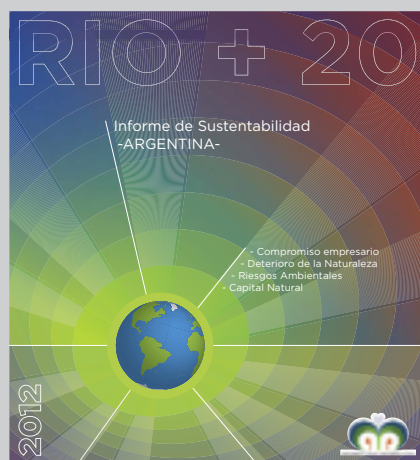
NUEVO HORARIO DE ATENCION de
Lun a Vie de 10:00 a 19:00 hs.
Sábados de 10:00 a 14:00 hs.

COMPRA • VENTA • CANJE • CONSIGNACIÓN • ALQUILER • REPARACIÓN

SUSCRÍBASE A

ARGENTINA AMBIENTAL

REVISTA DIGITAL



ENVÍENOS UN MAIL A INFO@ARGENTINAMBIENTAL.COM
CON SU APELLIDO Y NOMBRE, CIUDAD, PAIS Y
DIRECCIÓN DE MAIL PARA RECIBIR LA REVISTA



ISLAS MALVINAS UN DESAFÍO FOTOGRAFÍCO

Matías Romano un joven y exitoso fotógrafo de la Naturaleza realizó a fines de 2010 un viaje a las Islas Malvinas para obtener material de su exuberante naturaleza. Conviviendo con el frío y el viento logró increíbles imágenes que luego plasmó en un libro, el primero que se realiza en la Argentina de estas características.

En Argentina Ambiental nos enteramos que Matías Romano había editado un libro sobre las Islas Malvinas, un documento fotográfico sobre la naturaleza de nuestras islas. Este desafío realmente importante para la Argentina nos pareció un hecho que debíamos resaltar en nuestras páginas. Es por ello que nos contactamos con Matías y en una amena charla le propusimos que nos cuente cómo organizó su aventura, las dificultades del viaje y sobre todos sus éxitos.

Argentina Ambiental: Matías ¿cómo se te ocurrió la idea de ir a Malvinas?

Matías Romano: Desde hace mucho tiempo que yo fantaseaba con la idea de ir a algún lugar bien alejado donde pudiera hacer fotos en total contacto con la fauna. Me imaginaba en lugares como el Amazonas, Galapagos y por qué no Malvinas. Empecé a averiguar lugares con abundancia de fauna, colonias de aves y mamíferos donde tuviera oportunidad de convivir con la fauna, acercarme a los ejemplares y obtener primeros planos. Además me interesa mucho todo el tema de las islas y las colonias numerosas de reproducción. Así me encontré con una gran diferencia entre Galápagos y Malvinas, donde Galapagos ya estaba muy explotada turísticamente y fotográficamente; me parecía que allí había como muchas restricciones en los accesos y el acercamiento; el fotógrafo necesita encontrar los mejores horarios de luz que no son siempre los horarios uno puede desembarcar en Galapagos. Entonces, ahí rumbé para el sur argentino ya que además, a mí como argentino, las Islas Malvinas tenían un condimento extra ya que podría descubrir esas islas, casi perdidas en el mapa de la cuales no conocía casi nada.

AA: ¿Cuáles fueron las principales dificultades que encontraste cuando estabas organizando el viaje?

MR: Yo viajé en diciembre del 2010, en un contexto político diferente al que podemos tener hoy. Creo que podría ser un poco más complejo aventurarse a ir a Malvinas ahora. Yo viajaba solo, y esto era uno de los principales problemas porque

no me anduve por las dos islas principales. Estuve mucho en islotes chiquitos de los alrededores a los cuales llegas sólo en avión y esto es todo un tema. Cualquier accidente o contra-tiempo es una gran complicación. Te quebras una pierna y no es lo mismo que si estás en la Argentina. Tampoco hay poca mucha información de Malvinas. Las islas están bastante afianzadas como un destino turístico de cruceros, pero no tanto como un destino para el que quiere ir a vivirlas. Moverse allá fuera del circuito turístico de los cruceros o de la guerra .



Los cruceros atracan en las islas solamente cuando hay buen clima ya que casi todos los itinerarios las tienen como un destino alternativo que puede o no saltarse según las condiciones climáticas. El otro punto a definir era que los vuelos desde Argentina o desde Chile, tienen sólo una frecuencia los sábados. Había que programar módulos de una semana organizando los lugares donde quedarme, alojándome solo. Otra dificultad era cómo movilizarme dentro de las islas ya que siempre necesitas un avión que te lleve de un destino a otro. En ciertos lugares hay un hotel para quedarse, en otros no los hay y es difícil conseguir la mejor información de sitios donde se fotografíe fauna.

AA: Con respecto a las autorizaciones de la embajada y demás trámites de migraciones ¿cómo es? ¿tuviste dificultades?

MR: En realidad para ir a las Islas no se necesita ninguna autorización, sin embargo es una pregunta habitual: “¿Cómo te dejaron entrar?”. Puede entrar cualquier argentino. Solamente es necesario tener el pasaporte al día y llegás al aeropuerto. La única diferencia, que si es un tema a tener en cuenta, es que no se llega a un aeropuerto comercial común, sino que se llega a una base militar. Es la base donde los ingleses tienen estacionada su fuerza militar. El avión aterriza, descienden los pasajeros y suben los que salen en ese mismo vuelo. Durante este proceso de migraciones, antes



que despegue el avión, uno está en un aeropuerto militar. Si no les gusta algo te suben al avión y te fuiste de vuelta. No es que uno necesite una visa, sino que si uno baja con una remera argentina y el tipo está de mal humor en la aduana te manda de vuelta.

AA: ¿Antes de viajar no hay que pedir una autorización a la embajada en Buenos Aires o tener una autorización especial para entrar?

MR: Yo viajé solamente con mi pasaporte al día, igual que si uno fuese a cualquier otro país. No hay ningún tipo de problema. Yo viaje de ida, en el vuelo que hace Punta Arenas-Malvinas. El segundo sábado de cada mes hace escala en Río Gallegos para que se suban los ex combatientes, y allí es donde tomé el vuelo. De alguna manera los ingleses te hacen sentir un poco el rigor cuando llegás, pero no tuve ningún problema para entrar. Te revisan la valija, te preguntan por qué llevás cámaras, hay que llenar una ficha que dice si venís de otro país o no. En este caso yo le puse que no venía de otro país, porque a mi entender la pregunta era si venía viajando de Brasil, Venezuela o Chile. Aquí generalmente esa pregunta te la hacen cuando vos podrías llevar algún tipo de fiebre amarilla u otra enfermedad. Por eso le puse que no venía de otro país. El tipo me miro fijo, no con muy buena cara y me dijo “¿Venís de Argentina?” “Si” le respondí. “Eso es otro país” me dijo y me dejo entrar.



AA: *¿Qué te encontraste en las islas?*

MR: Me encontré todo lo que es biodiversidad, es inexplicable. Tengo la suerte de conocer lugares como Costa Rica, que en el mundo es un referente de lo que es biodiversidad. Sin embargo la cantidad de individuos de cada una de las especies que hay en las islas, lo cerca que uno puede estar, caminar por una playa y que haya miles de pingüinos es algo así increíble. Para lo que es fotografía, el ambiente es espectacular, lleno de oportunidades. También me encontré con un clima extremadamente duro. Me tocó estar allá con una tormenta de las más bravas de los últimos años. Fue impresionante, ya que nunca tuve ni ese frío, ni ese viento. Habiendo estado mil veces en Patagonia nunca me había tocado algo así.

AA: *¿Cómo te trató la gente de Malvinas?*

MR: Yo estuve en Puerto Argentino y además estuve en distintos lugares de islas que están alejados del centro urbano. Mi experiencia fue dispar porque, por ejemplo, estuve cuatro días viviendo con un chico de allá en una casa super alejada en una de las islas. Era super ecologista, por lo cual teníamos un punto en común. Era como haber estado con un amigo inglés en cualquier lugar sacando fotos. Después estuve en un hotel en otra de las islas, en los cuales ya ahí es todo mucho más formal. Nadie me va a decir nada por ser argentino, me atendieron bárbaro, ningún problema, me maneje fantástico. También estuve en otra de las islas, donde dormía en una especie de container. En ese caso los dueños de las islas son un poco más reacios con los argentinos pero siempre con mucha educación y formalidad. En Puerto Argentino la gente es muy introvertida, no tiene mucha relación con los visitantes. Uno puede pasar por ahí y no tener mucho contacto y la mayoría trabajan en los hoteles en donde yo me estaba alojando son chilenos, por lo cual no hay mucho contacto con los malvinenses.

AA: *Con respecto a la biodiversidad de las islas ¿los ingleses son propensos a cuidarla? ¿Qué encontraste?*





MR: Si, son muy propensos a cuidarla. Realmente los isleños le dan mucho valor a cada uno de los lugares. Desde el gobierno están muy interiorizados en el tema, tienen bien ubicadas las colonias, hay muchos folletos, mucha información acerca de la naturaleza y las especies. Sin embargo es muy difícil comparar si cuidan mejor o no que nosotros. Tienen un esquema totalmente diferente de país y de forma de manejarse

La mayoría de los lugares que ellos conservan, en realidad, son sitios improductivos. Sin embargo no tengo información acerca de que tan bien conservan ellos, por ejemplo, los recursos pesqueros. Conservar un pedazo de islote que no sirve ni para albergar las ovejas, todos lo conservaríamos. El verdadero desafío que tienen los isleños es el impacto que están provocando en las colonias explotando los recursos pesqueros alrededor de las islas. Por otra parte las playas están muy limpias y las colonias están limpias, sin residuos plásticos de origen humano.

AA: ¿Vos fuiste a alguna de las diecinueve reservas que hay en la isla?

MR: Si, no sé muy bien cuáles son las diecinueve reservas pero estuve en todos lugares que ellos identifican como sitios de importancia dentro de las islas.

AA: ¿Cómo son la contratación de los aviones, estos que te llevan de una isla a otra?

MR: Ellos tienen un sistema de transporte que podríamos definir como un colectivo aéreo, que se llama Figas. Es un servicio del gobierno malvinense. Uno va comprando pasaje por tramo, define "Yo voy de esta isla a esta otra isla" y los aviones llegan a un horario determinado, te avisan por radio y te llevan hasta la otra isla. Es relativamente sencillo, incluso, tienen una página de internet de ellos y se hacen las reservas. Hoy puedo decir que es fácil porque lo conozco, sin embargo al principio, cuando no sabía ni que existía este servicio, eso era un mundo desconocido.



AA: ¿Qué te quedo por hacer en las islas?

MR: Me quedo de todo, porque en realidad yo estuve sólo quince días. Es muchísimo para haber ido solo, pero en cuanto a sitios de interés me quedaron por recorrer unas diez veces más. Hay muchos lugares donde es muy común que cada isla tenga su hotel o su casa de familia en donde vos te podés alojar. Hay algunas islas que tienen los pajaritos pequeños, otras no los tienen porque tienen ratas que han llegado a bordo de los barcos y diezman las poblaciones de pajaros pequeños. Al no haber árboles las aves nidifican en el piso con lo cual las ratas atacan los nidos fácilmente porque creo que arriba de un árbol también podrían atacarlos no. Si, me faltaron visitar muchos lugares. Creo que elegí los más accesibles e importantes. Cuando uno organiza el viaje a las islas tiene que tratar de elegir qué es lo que más quiere ver y en base a eso creo que cada isla tiene como una personalidad. Una isla es muy buena para ir a ver albatros, en otra la colonia de cormoranes es más interesante y en otra ves los elefantes marinos, que no los ves en la de al lado. Si bien todas tienen un poco de cada una de las cosas, tienen diferencias importantes.

AA: Matías, vos hiciste un libro sobre Malvinas ahora, creo que debe ser el primer libro de naturaleza de Malvinas argentino que se ha realizado ¿Qué expectativas tenés con este libro?

MR: Bueno, en realidad la idea del libro la tengo hace muchos años. Desde los once años hago fotografía y siempre fantasié con la idea de hacer un libro. La verdad que la idea del libro nace cuando yo estaba en las islas. En un momento saco una foto, que es la foto que hoy está en la tapa del libro, la cual me disparó algo como decir quiero de alguna manera acercar esto que para mucha gente que piensa que no se puede llegar, que hay que pedir permiso, que es un lugar super alejado, cómo viajás, dónde dormís, etc. vea que no es tan difícil. La expectativa nace un poco por ahí, tratar que estas maravillas naturales lleguen a la mayor cantidad de personas posibles como para poder difundir algo es nuestro. Hoy mencionás la palabra Malvinas y automáticamente, casi el 100% de las personas, las asocian con la guerra, el conflicto etc.. Lo que quiero mostrar es todo la otra parte que hay en las islas. Me parece que también es otra visión por la cual la Argentina las tiene que recuperar. Es valorable decir "bueno, las quiero recuperar, también por esto", no es solamente un capricho, sino miren todo lo otro que hay. No son sólo un par de islas perdidas en el mapa que las queremos porque sí. Hay cosas que por lo menos, desde mi punto de vista y desde lo que yo me ocupo, que puedo transmitir a través de las fotografías.

AA: ¿cuándo volves a las islas?

MR: Volvería todos los años. Me encantaría. Tengo una idea muy loca, que creo no se pueda dar nunca, pero a mi me gustaría tratar de hacer algún tipo de vínculo a través de un libro, a través de la fotografía de naturaleza. Abrir una puerta en las islas. Yo hoy puedo llegar con el libro ya que en ningún momento me refiero al conflicto bélico ni a la soberanía. Es una opción para que los argentinos conozcamos las islas desde otra perspectiva, y para que los ingleses se den cuenta que hay cosas que nosotros también valoramos de esa tierra. Pero esta es sólo una utopía que no sé si se podrá cumplir.

La ecoposada nos ofrece la posibilidad
de tener una aventura
en la paz de la naturaleza.



Estrella Losada y Jose Martín - Ecoposada del Estero - Ibera Expediciones
Tel: 03773-15443602 / 03773-15401405 - Colonia C. Pellegrini - Laguna Iberá - Prov. de Corrientes
reservas@iberaexpediciones.com - www.ecoposadadelesteros.com.ar



CABALGANDO POR LAS LADERAS ANDINAS

Las inalcanzables cumbres andinas enmarcaban nuestra travesía por angostos senderos pedregosos. Con paso seguro las experimentadas cabalgaduras nos permitieron disfrutar de una experiencia inolvidable.

Por: Tomás Thibaud

Un jueves a fines de enero partimos bien temprano rumbo a Los Molles, Las Leñas, Provincia de Mendoza, con mucha ansiedad por hacer la cabalgata por los Andes. La idea era llegar al límite con Chile por el paso del cerro Santa Elena. Habíamos tenido comentarios de todo tipo, desde lo sensacional que nos iba a parecer la aventura, hasta las recomendaciones acerca del frío, la altura, la lluvia, la nieve, el viento, los remedios, la comida etc. Algunos nos decían que estábamos locos, y otros envidiaban nuestra valentía por pasar días y noches a la intemperie sin siquiera una carpa para dormir. Tan solo nuestras almas con las del resto de los aventureros, los caballos, y las estrellas que aparecían en los cielos de los enormes e interminables valles formados por las cadenas montañosas.

El viaje desde Buenos Aires fue largo y cansador, por lo cual decidimos hacer una parada en San Rafael para visitar el alucinante dique de los Reyunos.

Llegamos el sábado al CAP Hostel de Gaspar Rojas donde nos conocimos con quienes nos acompañarían en la aventura. Nos entregaron las alforjas en las cuales guardamos lo elemental para el viaje.

Alrededor de las 17 hs partimos en camioneta hacia Valle Hermoso donde nos instalaríamos para pasar la primera noche de montaña, durmiendo a la intemperie, previa comida de unos apetitosos pollos asados.

La mañana siguiente amanecí a las 5.30 para ver esconderse la luna, y aparecer el sol en un amanecer increíble. No había sido una noche sencilla, pues encontrar la pose para dormir cómodo sobre el suelo pedregoso, no fue fácil. Aproveché esa mañana para sacar fotos de los primeros rayos de sol que aparecían sobre la cadena montañosa que nos rodeaba. El frío había formado escarcha sobre el rocío de las alforjas, pero nada impedía disfrutar ese paraíso. No por nada lo han llamado Valle Hermoso.

Aparecieron algunos vaqueanos, vaya a saber uno de donde, arreando el ganado. Desde la cima de una pequeña montaña que nos servía de reparo pude ver arribar la caballada que

nos iba a transportar por la ansiada aventura andina. A lo lejos unos 30 caballos eran arreados por el lugareño que nos acompañaría durante todo el trayecto, Don Fabián Rojas. A cada uno de los 15 aventureros se nos entregó un caballo, aquel que sería nuestra otra mitad durante los 6 días de cabalgata. La noche anterior ya se nos había entregado las monturas que servían como rústico colchón. Ensilamos y partimos rumbo al primer destino: Una mina de cobre abandonada. El terreno era muy empinado por lo que debimos dejar las alforjas en la base, para que la subida sea más liviana. Es difícil imaginar el frío que hacía dentro de esa mina. Túneles totalmente oscuros. Dios y la patria tenga en su memoria a quienes han trabajado allí dentro por largas horas y días. Durante el ascenso nos sobrevolaban curiosos aguiluchos y cóndores. Difícil era hacer tomas desde arriba del caballo, casi en posición vertical, y con un teleobjetivo para paisajes.



Bajamos de la mina. Almorzamos. Descansamos y partimos hacia lo que sería el campamento para la segunda noche.

Un lugar que contaba con un pequeño corral de pircas, y un puesto de piedra y chapa que sirve de reparo para los paisanos que andan arreando vacas y/o cabras. Armamos las camas con las monturas y las bolsas de dormir, maneamos los caballos para que no se escapen y nos dimos un baño en un arroyo casi helado que entumecía los pies al meterse. Entre cuentos y guitarra comimos y ya esperamos el día siguiente. Una noche más que tuvimos el regalo de ver tantas estrellas como nunca antes había visto.

Para ir al siguiente destino debíamos esperar que entrara la tarde pues teníamos que pasar por un valle pantanoso que estaba plagado de jejenes y tábanos, ambos insectos importantes enemigos de los caballos. Es por ello que temprano decidí ir en soledad hasta la Laguna del Corazón que estaba a 20 minutos de caminata, del otro lado de una loma la cual había visto durante la bajada de la mina. Saben que desde arriba de la montaña y la enormidad de los valles, acompa-



ñados por la claridad de la luz, se puede ver por kilómetros. En dicha laguna me encontré con variedad de aves, gaviotines, golondrinas, patos portugueses, maca plateado y kaukenes, entre otros.

De regreso hacia el puesto en busca del almuerzo y la preparación para el nuevo campamento, encontré una pequeña formación rocosa que debajo suyo había formado un ojo de agua. Allí una familia completa de Kaukenes: macho, hembra y crías, nadaban con mucha tranquilidad y sin temor alguno, por lo cual se dejaron fotografiar. Asimismo pude observar variedad de lagartijas de las cuales también hice importantes retratos. Ya era casi mediodía y el sol pegaba fuerte.

Esa tarde entonces partimos hacia el tercer campamento bordeando el río Cobre. Esa sí que era zona pantanosa donde uno de los guías, Nacho, ha quedado empantanado pero con la fuerza de los caballos de montaña pudo salir sin mayor problema. Pasamos por un paraje donde había un campamento con unas carpas espectaculares traídas de Malasia. Dicen que se trata de un campamento donde se hace pesca

deportiva de truchas con Mosca. Allí también observamos unas termas de azufre, y habiendo acampado en sus cercanías, aproveche para remontar un barrilete traído desde Buenos Aires. Es que me habían dicho que en las alturas de Los Andes había viento, pues consideré divertido poder ver volar un cometa sobre esos picos. Fue una excelente sensación y una oportunidad para tomar algunas fotografías divertidas. Entre risas y cargadas, la gente del lugar reconoció que era la primera vez que veían remontar un barrilete en la Cordillera de los Andes.

Ya en el cuarto día amanecimos temprano para hacer la última base antes de arribar al hito que marca la frontera entre Argentina y Chile. Esta vez nos tocó cruzar para el otro lado del Cordón Santa Elena. Fue la primera vez que sentí escalofrió por lo empinado de la subida y el esfuerzo de los caballos. A mí me había tocado uno bien despierto y morrudo, que en el llano quería disparar pero en la montaña era un tractor. Zigzagueando logramos hacer cumbre. Allí debimos cabalgar por un filo con precipicio de ambos lados y





un fuerte viento que hacia balancear a la caballada. Bajamos muy despacio y tuvimos nuestro almuerzo. Que bueno ver esas milanesas en medio de la nada. El sol pegaba fuerte, por lo que un baño en el rio helado permitió renovar fuerzas y limpiar la tierra de los Andes que traía sobre mi cuerpo. Rápidamente partimos al último destino antes de hacer cumbre en la frontera. Una zona sin leña. En las alturas. Al pie de una cascada. Debimos prender el fuego con bosta seca de vaca para cocinar y calentar agua para el mate. Que bárbaro como calienta ese material, con llama azul por el gas que contiene. Hicimos noche y ya amanecidos nuevamente ensillamos.

Otra vez debimos dejar las alforjas en el campamento, ya que subir al hito a 3200 mts. de altura era muy duro. Ahí sí que sentí la pesadez del terreno al notar que mi caballo, El Tomato, iba casi en cámara lenta. En posición vertical, y zigzagueando llegamos al esperado hito. Que emoción fue ver que allí estábamos, luego de largos días de travesía, y encontrar un manchón de nieve.

Sí que fue duro el camino de regreso, 4 hs de cabalgata sin detener el paso, bordeando el rio Cobre con nubarrones y relámpagos que nos comenzaban a rodear. Se levantó un fuerte viento y algunas gotas nos cayeron. Fresco estaba el tema. Fue el primer día que cabalgamos con clima nublado, y al llegar al último campamento, en la otra punta del Valle Hermoso de donde habíamos arrancado la cabalgata, ya creíamos que el agua nos iba a tapar. Algunos previsores decidieron armar las carpas, pero yo no podía meterme dentro de una pues la naturaleza que se veía sin techo era omnipotente. Finalmente no llovió y pasamos una noche cálida bajo oscuras nubes. De todos modos fue un increíble espectáculo que me permitió obtener de las mejores fotos de paisajes que nunca había sacado. Las montañas iluminadas por los pocos rayos de sol que atravesaban los nubarrones, y el atardecer dejaban ver montañas sombreadas pero con haces de luz que hacían un paisaje digno de contemplar.

El último día debimos atravesar todo el Valle Hermoso



para arribar al mismo lugar desde donde habíamos partido, debajo del Cerro Centinela, imponente y magestuoso. En esa oportunidad otro temor me atacó, debíamos atravesar el río Tordillo muy caudaloso. El temor no se debía a otra cosa que a mojar el equipo fotográfico. Finalmente encontramos un paso de poca profundidad.

Ha sido una gran aventura. Un lugar único donde he podido fotografiar magníficos paisajes, y algo de fauna. He podido contemplar el Patrimonio Natural, en casi todas sus formas: montañas, valles, ríos, cielo, luna, estrellas, sol, aves, pastizales, rocas, y todos los colores que la naturaleza nos brinda. Ha sido nuestro guía y protector, Juan Manuel Basin a quien agradezco su compañía y sabiduría de caballos. Este hombre criado desde su niñez al lado de estos nobles animales, hoy profesor de equitación y amansador, me hacía recordar al título de aquella película “El hombre que susurraba a los caballos”. Mientras todos íbamos en fila él andaba con su lobuno pasando por nuestros laterales y con un toque o un comentario dominaba la situación: dale más rienda, ajusta

la rienda derecha, alarga la rienda izquierda, dale al paso, vamos a un tranco más rápido e indicaciones para mantenernos siempre alertas. Por la mañana era quien se encargaba de ensillar los caballos de los 15 aventureros, mientras que Nacho y Fabián preparaban las mulas. Las mulas fuertes y expertos animales que llevaban nuestros víveres y elementos de cocina. Por las tardes desensillaba y maneaba los caballos. Era también quien decidía y dirigía al grupo dando un orden en la fila a cada jinete cuando había que pasar por un terreno riesgoso. Durante el año vive en la ciudad de Cañuelas por donde organiza cabalgatas bonaerenses. En este momento se encuentra organizando una cabalgata por los Esteros del Iberá. Pronto volveremos a cabalgar con él por otras zonas en busca de lugares únicos para fotografiar

Si desean ponerse en contacto con el autor de esta nota o les interesa conocer más detalles de las cabalgatas pueden escribir a tomasthibaud@hotmail.com o a Juan Manuel Basin. Cel: 15 6044-7419 aceitesespeciales@hotmail.com

ESTEROS DEL IBERA

Precios Promocionales Primavera 2012



www.rincondelsocorro.com • info@delsocorro.com • Tel: 03773 15475114

