

# ARGENTINA AMBIENTAL

REVISTA DIGITAL

● EMISIONES  
FUGITIVAS

● BAÑADO  
LA ESTRELLA

● REPORTAJE A  
**DANIEL  
WAGER**

● PARQUE  
NACIONAL  
PILCOMAYO



La Revista Digital de Argentina Ambiental, es un compromiso que asumimos con nuestros lectores, modernizándonos con nuevas tecnologías. Con Ecopuerto.com, somos líderes en comunicación empresaria ayudando a poner en valor y dar a conocer los compromisos y acciones que las empresas implementan a favor del medio ambiente. Así intentamos demostrar que este sector económico se encamina inequívocamente hacia el Desarrollo Sostenible.



Bajo esta denominación conjugamos un indiscutido concepto a favor de la calidad de vida y el Desarrollo Sustentable de la Argentina. Contamos con una Naturaleza increíblemente bella y diversa, y con un capital humano de reconocida calidad creativa. De esta forma sumamos nuestro trabajo comunicacional construyendo un canal de acceso para brindar información esencial que posibilite el crecimiento de nuestra población en armonía con el ambiente. Deseamos demostrar que las actividades humanas pueden desarrollarse compatiblemente con el ambiente, generando sinergias positivas en beneficio de todos.  
[www.argentinambiental.com](http://www.argentinambiental.com)



Incorporamos los conocimientos sobre la Naturaleza, sus bellezas y sus capacidades. Es una herramienta educativa que propone “conocer la naturaleza para protegerla” compilando la información de forma tal que esté disponible para alumnos y docentes.  
[www.patrimonionatural.com](http://www.patrimonionatural.com)



A través de este canal de internet desde principios de siglo informamos a la comunidad empresaria sobre las ventajas de tener una actitud amigable con nuestro entorno. A su vez, empresas e instituciones participan con nosotros, ya que contamos con el principal medio de comunicación de políticas y tecnologías ambientales.  
[www.ecopuerto.com](http://www.ecopuerto.com)

## INDICE

Editorial: Naturaleza, precio o valor .....	4
Emisiones fugitivas .....	6
Cooperativa Ambiental .....	12
Novedades Normativas .....	20
Condena por mal uso de agroquímicos .....	22
Biocombustibles: Plantas de etanol de maíz .....	23
General Motors con Aptitud Ambiental .....	24
Parque eólico de Rawson .....	26
Parque eólico en Santa Fe .....	27
Riesgo de extinción de anfibios .....	30
Hacia la Concreción del Paque Nacional Pizarro .....	31
Nueva Reserva Privada en Misiones .....	32
Los fotógrafos como protagonistas .....	38
Reportaje Daniel Wager .....	40
Bañado La Estrella .....	50
Parque Nacional Pilcomayo .....	57

Dirección Editorial  
**Michel H. Thibaud**

Arte y diagramación  
**Gastón Lacoste**

Gerente Comercial y  
de Relaciones Públicas  
**Silvia Villalba**

Investigación periodística  
**Gabriel O. Rodriguez**

Producción Integral  
**Area G SRL**  
**[www.argentinambiental.com](http://www.argentinambiental.com)**

**Argentina Ambiental**  
**Revista Digital N°42**

Copyright 2012 Area G SRL  
Area G. SRL  
Alsina 943, 5° piso – CABA  
Tel: 5217-3050

**[www.argentinambiental.com](http://www.argentinambiental.com)**  
**[www.patrimonionatural.com](http://www.patrimonionatural.com)**  
**[www.ecopuerto.com](http://www.ecopuerto.com)**

Mail: [Director@ecopuerto.com](mailto:Director@ecopuerto.com)

Es una producción especial de Area G SRL. Las opiniones vertidas en la publicación pueden no coincidir con las de los editores y corren por exclusiva cuenta de sus autores. Se autoriza la reproducción total o parcial por cualquier medio, de los

contenidos del presente trabajo, comunicando previamente por escrito a los editores.

Los logos, isotipos y fotos son propiedad de cada uno de sus autores.

# NATURALEZA PRECIO O VALOR

**En todas nuestras actividades cotidianas hacemos un uso indiscriminado de la Naturaleza, aunque no valoremos sus prestaciones. Sin embargo, rara vez pagamos un precio por dichos usos, y mucho menos -como ciudadanos- compensamos en forma voluntaria por el daño ocasionado.**



Michel H. Thibaud  
Director de  
Argentina Ambiental

Los seres humanos somos gregarios por naturaleza. Debemos vivir en comunidad y sin duda nos hemos acostumbrado a ello. Toda nuestra organización social está colmada de normas que permiten conformar una sociedad “civilizada” entre individuos más o menos diferentes.

Sin embargo, con el paso del tiempo, nos hemos aislado de la Naturaleza que nos albergó durante siglos. Hoy menospreciamos sus prestaciones y lo que es peor por ignorancia destruimos los bienes vitales que permiten nuestra vida en la tierra.

Acostumbrados a una economía donde el mercado “define” los precios, pareciera que aquello que no tiene precio, también carece de valor. Seguramente es por ello que cuando se diseñan económica y financieramente

proyectos de inversión de envergadura, rara vez se tiene en cuenta el terreno natural destruido. Un bosque, un río, una ladera desaparecen bajo el hormigón, muchas veces privándonos de de inmensas e irrecuperables bellezas naturales, y esto se hace en “favor del progreso”.

La economía, y subsidiariamente la política, tienen un peso preponderante en la toma de decisiones cuando de la comunidad se trata. Así, al proyectar una represa, por ejemplo, se debe presupuestar el costo de desmontar las hectáreas inundables. Este valor se incluye como costos de desmonte solamente. Sin embargo se está destruyendo un ambiente con bosques y animales que estaba prestando un “servicio” a la comunidad. Como este “servicio” no tiene un “precio de mercado” y cada una de sus partes tampoco están valorizadas con un “precio” (árbo-





les, animales, insectos, etc.), en la evaluación económica son ignorados. No hablemos entonces cuando se declaran “perjudiciales” especies emblemáticas de grandes mamíferos como el guanaco o el puma, proyectos que están en ejecución en la Provincia de Santa Cruz.

Es preciso que recapitemos ya que cada vez con mayor énfasis estamos descubriendo que los bienes naturales tienen un valor económico, aunque no cuenten con un precio explícito. Por ejemplo podemos decir sin temor a equivocarnos que a nadie se le va a ocurrir construir una represa en las Cataratas del Iguazú, pues el ingreso turístico que representan les otorga un valor inmenso, aunque no esté representado en un precio.

En el futuro seguramente estemos descubriendo que

muchos de los bienes naturales con los que contamos tendrán una valoración mayor en el mercado en su estado prístino o podrían contar con un aprovechamiento económico que hoy no hemos desarrollado aún. Por ello es necesario que tomemos conciencia acerca de las utilidades futuras de nuestros recursos naturales, sobre todo aquellos que tienen capacidad de renovarse.

Destruir enormes ecosistemas, o especies animales porque se les atribuye un perjuicio económico presente, sin tener en cuenta sus prestaciones futuras, es ejercer una irresponsabilidad frente a las generaciones futuras donde seguramente les entregaremos un mundo mucho más pequeño y empobrecido que el que recibimos. Recordemos que la Naturaleza tiene valor, aunque no tenga precio.

# EMISIONES FUGITIVAS: Su evaluación y Programas LDAR

Muchas compañías se ven apremiadas por la difícil tarea de detectar y evaluar sus emisiones fugitivas. Hoy en día casi todas las compañías de Oil&Gas tienen implementado un Programa de Detección y Reparación de Fugas conocido como LDAR por su siglas en inglés. Pero, qué es ello, cómo se realiza y cómo puede implementarse en una industria de menor porte.

Antes de responder a esas preguntas se debe observar que la detección, evaluación y reparación de las emisiones fugitivas en la industria tiene múltiples impactos que van desde la necesaria prevención de accidentes por fugas, la reducción de costos por pérdidas de gases no aprovechados y hasta la reducción de las emisiones gaseosas contaminantes a la atmósfera .

## Legislación y/o normativa de referencia

Primero debemos aclarar que desde el punto de vista ambiental no existe una normativa o directiva nacional sobre cómo llevar adelante la evaluación de las emisiones fugitivas en las industrias ; es por ello que a la hora de buscar lineamientos sobre esto suele haber consenso en seguir los de la Agencia de Protección Ambiental de los EE.UU. (EPA-USA). Este organismo incentiva la aplicación de programas que conlleven a

medidas efectivas para la reducción de las emisiones fugitivas. Se cree que una gran cantidad de las emisiones al aire provienen de fugas no controladas. Estos programas son comúnmente conocidos como Leak Detection and Repair (LDAR) y Directed Inspection and Maintenance (DI&M). Los mismos están diseñados para identificar sectores de equipos que emiten a la atmósfera compuestos orgánicos volátiles (VOCs), Gases de Efecto Invernadero y otros compuestos químicos peligrosos, para luego establecer un plan de mantenimiento y reparación.

Con tal objetivo la EPA-USA establece en el Método 21 ) las pautas para las metodologías e instrumental aceptable para encarar un Programa de Detección y Reparación de Fugas de COV , pero no establece ahí (contra lo que se cree) los límites permisibles de emisiones. La metodología se centra en las formas



de detección, evaluación y reparación de fugas en válvulas, bombas, bridas, tomas de muestras, etc. Se dan lineamientos sobre los requerimientos mínimos para los equipos posibles de utilizar para la detección de fugas.

Los límites cuantificados a las emisiones fugitivas se establecen en otras normativas como ser el 40 CFR Part 60 New Source Performance Standards (NSPS) o en el 40 CFR Parts 61 and 63, National Emission Standards for Hazardous Air Pollutants (NESHAP), o bien lo hacen regionalmente. En ellos se establecen valores cuantificables a lo que se considera fugas evaluando la concentración del contaminante en la cercanía de los dispositivos. Estos valores pueden ir desde 500 ppm, 1.000 ppm, o 10.000 ppm, según el tipo de dispositivo.

### ¿Cómo encarar un LDAR?

Ante todo hay que decir lo obvio: Si se decide encarar un LDAR es para proceder luego a un programa de reparación y disminución de las fugas, evaluando la

consecuente reducción en las emisiones de la planta y asentándolo en el inventario de emisiones.

Luego de hecho el relevamiento de las diversas áreas de la planta, evaluado los posibles compuestos que pueden fugarse de cada sector y estableciendo un orden de prioridades, se debe atacar la tarea del chequeo de cada válvula, brida, sello, tapa, sector por sector hasta donde la seguridad personal lo permita. Esto último implica que el resultado final será la visión de un porcentaje de los diversos dispositivos existentes en la planta.

Al establecer el Programa de Detección y Reparación de Fugas se debe fijar algunos parámetros que permitan dirimir si una pérdida detectada será considerada o no como una fuga efectiva. Para ello se relaciona la cuantificación de la pérdida (en el dispositivo en el que la misma ha sido detectada) con la ventana límite fijada. Por ejemplo se puede considerar en una primera implementación del programa que toda válvula que presente una fuga que da en su cercanía una concen-



Desde el punto de vista ambiental el Método 21 de la Agencia de Protección Ambiental de los EE.UU. (EPA-USA) no fija ningún valor para ser considerado como fuga. En su texto hace referencia a que cada uno debe establecer su ventana pasada la cual se considera una fuga, Pero como en el texto se da un ejemplo donde dice que a toda pérdida que presente una concentración de metano en aire, en la inmediación de la fuga, igual o mayor a 10.000 ppmv (1 %) mucha gente ha tomado esto como un valor de referencia.

tración mayor o igual a 10.000 ppm es considerada una fuga susceptible a ser reparada a corto plazo, mientras que una válvula que presente una concentración en su entorno entre 1.000 ppm a 10.000 ppm es una fuga a ser reparada a mediano plazo de no disponerse de tiempo o facilidades para hacer las reparaciones en lo inmediato.

En la implementación de un LDAR realista y de largo plazo se deberá establecer que “ventanas” de valores tomará la compañía para clasificar las fugas como tales y separarlas en aquellas que requieran reparación inmediata de aquellas que serán reparadas en el mediano plazo. Dichas ventanas de valores cuantificables deberían ser realistas y consideradas el piso mínimo a partir del cual se irán ajustando, a medida que se desarrolla el plan en los sucesivos años. O sea una mejora paso a paso.

Independientemente del valor que se elija para considerar a una detección de fuga como tal y proceder a su reparación, todo Programa de Detección y Reparación de Fugas debe pasar por cuatro etapas o pasos:

**a) Identificación de los componentes a ser incluidos**

**en el programa.**

**b) Llevar adelante un monitoreo periódico (cuatrimestral, semestral o anual) para la identificación, verificación y etiquetado de las potenciales fugas.**

**c) Reparación de aquellas fugas consideradas prioritarias.**

**d) Reportar y asentar periódicamente los resultados del programa con la correspondiente estimación de las reducciones logradas en los inventarios.**

Para ello es fundamental que tanto la gerencia, como los jefes de planta y los empleados a cargo del mantenimiento deban estar consustanciados con el programa.

### Técnicas empleadas para la detección

Existen diversos equipos portátiles que permiten detectar y cuantificar emisiones fugitivas de COV's u otros compuestos químicos, sin embargo los costos de esto muchas veces no están al alcance de algunas empresas. Para ello se puede delegar la tarea en otras compañías o utilizar métodos rudimentarios pero altamente efectivos como veremos.





## San Luis y La Pampa

Sus bosques de caldenes, amenazados por los desmontes, son un refugio inmejorable para una fauna salvaje, donde el puma es uno de sus mejores exponentes.







Para una primera detección de las zonas con fugas quizás la empresa disponga ya de un mapeo exploratorio de la planta y tenga idea de los compuestos dominantes en el aire a través de mediciones de la calidad de aire ya realizadas. Esto puede ser realizado por medio de analizadores portátil de gases por absorción infrarroja.

Posteriormente se puede realizar ya una búsqueda puntual de las fugas provenientes de válvulas, controladores (de presión, flujo, y nivel), bridas, bombas, compresores y demás dispositivos de la planta. Esto se realiza siguiendo las diversas líneas de la planta por medio, por ejemplo, de dos técnicas: una utilizando un equipo detector de vapores tóxicos provisto con un detector de la ionización producida por una llama en



Midiendo  
con FID/PID

los compuestos (FID) o bien un detector de la ionización producida por fotones (PID). Ambos medidores permiten una rápida detección del dispositivo con fugas al evaluar la concentración en su entorno (en ppm) de todo compuesto ionizable.

La otra técnica, rudimentaria pero altamente efectiva, rápida y recomendada en el Método EPA-USA 21, es la aspersión de una solución jabonosa lo que permite visualizar el sitio exacto de la fuga en el dispositivo y su intensidad cualitativamente. Ambas técnicas empleadas son recomendadas en su Método 21 por las Agencia Ambiental de los EE.UU. (EPA-USA) para los programas de detección y reparación de fugas (LDAR).

Usted habrá percibido a esta altura que estas técnicas permiten detectar y clasificar las pérdidas midiendo la concentración de los gases en aire, pero no ofrece la medida directa de las tasas de emisión (volumen emitido por unidades de tiempo) de las fugas. Esta tasa de emisiones puede ser estimada en base a la concentración en partes por millón en el entorno de la fuga. Por ejemplo la Publicación Nro 4638 de julio de 1996 de API: Calculation Workbook for Oil and Gas Production Equipment Fugitive Emissions es útil para muchas industrias. Abajo, a modo de ejemplo, una de sus tablas.

Es así que la metodología más usual para estimar las emisiones fugitivas es tomar factores de emisión típicos; resultantes de la recolección de datos realizados desde hace años en diversas compañías. Dichos factores de emisión típicos, o usuales, de cada dispositivo pueden ser aplicados en otras plantas o unidades similares multiplicando por la cantidad de dispositivos





existentes a fin de estimar las emisiones fugitivas del total. Dicha metodología es una buena estimación cuando no se dispone de mediciones reales de las fugas o factores de emisión propios.

Aún así se ofrecen en el mercado para el caso de determinados gases, como el metano, equipos para evaluar el flujo de la fuga en masa por unidad de tiempo. Detectar y evaluar las emisiones de este gas cumple triple objetivo: la seguridad, las pérdidas económicas y reducir un importante gas de efecto invernadero. Por ejemplo existen muestreadores de alto volumen de succión (High Flow Samplers) que están diseñado para determinar el caudal de pérdida de metano (por ejemplo en pie cúbicos por minuto). El equipo cuenta con una variedad de accesorios cuyo objetivo es lograr capturar la totalidad de la fuga envolviendo al dispositivo en cuestión. En la figura inferior se observa una determinación en una válvula de una unidad compresora de gas.

Dado el costo de los equipamientos y las horas-hombre que los métodos anteriores implican, la alternativa más usual es iniciar un LDAR con aspersión jabonosa

(existen en el mercado aerosoles para ello) para determinar el porcentaje de dispositivos con fugas y utilizar el Método del Factor de Emisión Promedio para estimar las emisiones. Este método es el más sencillo ya que no requiere valores de monitoreo de cada componente pero su precisión será obviamente menor. La única información necesaria es tipo y número de componentes (válvulas, conexiones, etc) y la corriente que por ellos circula (gas, líquido liviano, líquido pesado) El número de componentes de cada categoría de corriente se multiplica por el factor de emisión promedio apropiado. Disponiendo de un FID/PID, descrito antes, existe la alternativa de utilizar el Método de Factor de Emisión por Rango para estimar las emisiones. Este método requiere monitorear todos los componentes del sitio con un instrumento portátil de monitoreo de hidrocarburos que proporcione mediciones expresadas en ppmv llamadas valores de monitoreo. Se registra entonces el número de componentes con valores (por ejemplo) de monitoreo menores a 10.000 ppmv y el número de componentes con valores de monitoreo superiores a 10.000 ppmv. Los componentes se agrupan de acuerdo al tipo de corriente y cada grupo se multiplica por el factor de emisión adecuado

El tema de la evaluación de las emisiones fugitivas ciertamente requiere ser metódico y ofrece una “fotografía” de la situación de la planta al respecto. Queda por último comentar que el tema de los tanques de depósito de combustible merecen un artículo aparte por su complejidad y esperamos ofrecérselas en un próximo News Better

# Cooperativa Ambiental

Cooprogetti es una Consultora especializada en asistir al mercado internacional en materia técnica y de desarrollo estratégico, llevando a cabo servicios de consultoría en diversas áreas de actuación.

Tiene su origen en el año 1976 en Italia y actualmente cuenta con sucursales en Argentina y Chile. La empresa se encuentra organizada en forma industrial, proporciona asesoramiento y servicios a los sectores público y privado.

Participa en la planificación, el diseño y la ejecución de las intervenciones en el territorio, como resultado de las fuerzas combinadas del hombre y la naturaleza y, por tanto, como un activo esencial para salvaguardar los intereses de ambos.

Para mitigar el impacto de las nuevas realizaciones y mejorar la integración con sistemas artificiales, naturales y sociales presentes en las áreas involucradas, el equipo trabaja conjuntamente con los especialistas de modo de integrar los criterios de la compatibilidad y de la sustentabilidad desde la fase de preproyecto de las obras. Los sectores y las obras con respecto a los que Cooprogetti posee una significativa competencia son:

#### **ÁREAS PROTEGIDAS:**

Proyectos de evaluación, Instrumentos reglamentarios de gestión, Proyectos de saneamiento y Restauración de sitios degradados.

#### **ENERGÍAS RENOVABLES:**

Fotovoltaica, Eólica, Biomasa y Solar.

#### **ESTUDIOS AMBIENTALES:**

Estudios de Impacto Ambiental, Evaluación Ambiental Estratégica, Análisis de Riesgos, Auditorías ambientales y Gestión ambiental.

#### **GESTIÓN INTEGRAL DE RESIDUOS:**

Remediación y Saneamiento, Planes de monitoreo, Operación y representación técnica.

#### **CICLO INTEGRAL DEL AGUA:**

Aprovisionamiento, Minimización y Recuperación.



Para ampliar estos conceptos y conocer en detalle la actuación y experiencia de la empresa, nos reunimos con la Licenciada en Ciencias Biológicas Marisel Giaccardi, quien nos devela las tareas en las que se ha especializado Cooprogetti. Argentina Ambiental: Marisel, nos gustaría que nos hable y describa someramente el origen de Cooprogetti.

Marisel Giaccardi: Cooprogetti es una empresa italiana, en realidad una cooperativa de técnicos, una figura bastante particular. En Italia hay muchas cooperativas de técnicos que en nacen como una asociación de técnicos. Su origen comienza con el análisis de proyectos de ingeniería, y con los años, abarcaron cuestiones de impacto ambiental y de gestión ambiental. También se ampliaron a proyectos de arquitectura, de arquitectura sustentable, de arquitectura del paisaje. También se trabaja en arquitectura vinculada al rescate del patrimonio cultural y el ordenamiento territorial. Esas son las bases que tiene Cooprogetti en Italia.

**AA: O sea que trabaja principalmente a proyectos vinculados al estado.**

MG: En algunas cosas sí, en otras más con particulares. Pero en general son proyectos de infraestructura, incluso vial por ejemplo. Se ha trabajado mucho en diseños de carreteras, donde la experiencia es gratificante pues se contemplan todas las dimensiones como un conjunto. Tanto en la dimensión ambiental, como en la dimensión de ingeniería en sí, logrando una unidad que luego impacta positivamente en el ambiente, con el cumplimiento funcional que le corresponde.

**AA: ¿En Argentina cuándo se instala Cooprogetti por primera vez?**

MG: En 1996 más o menos se comenzaron a realizar los primeros trabajos. En Argentina hay una sucursal y en Chile hay otra, que se manejan en forma independiente. Sin embargo hay una complementación entre ambas sucursales ya que también se hacen trabajos en conjunto. A veces Chile requiere de los expertos de Argentina o al revés, pero en general la operatividad, la administración y todo es absolutamente independiente. La empresa tiene una concepción integral, ya que los técnicos intervienen mucho en las decisiones, porque justamente es el espíritu de la cooperativa.



**AA: ¿Pero en la Argentina no estan organizados como cooperativa?**

MG: Es una cooperativa, pero una sucursal. En realidad los socios, son los socios italianos. No esta organizado como una cooperativa internamente, pero funciona como una cooperativa porque los técnicos que trabajamos, que somos las cabezas de proyectos específicos, tenemos bastante independencia con el trabajo que se hace o que tengamos que cumplir. En Argentina nuestro fuerte está, básicamente en sistemas de gestión de residuos, en diseño de plantas, en ingeniería y en la parte ambiental de municipios en general y su regionalización. Eso es una parte importante, y la otra está más vinculada a proyectos de turismo, principalmente en tareas vinculadas al ordenamiento territorial del turismo.

**AA: Amplianos un poco las tareas que realizan en el área turística.**

MG: Exactamente de áreas, por ejemplo, el ordenamiento o una visión turística respecto de un corredor, respecto de un determinado municipio que quiere desarrollar cuestiones que son más globales, que exeden su ámbito municipal. Básicamente son en esos sectores vinculados a turismo. Después

ahí hay un link también con el tema de gestión de residuos porque actualmente el Ministerio de Turismo tiene un programa que es “Gestión de Residuos en Municipios Turísticos” en donde nosotros trabajamos con mucha experiencia acumulada. Otro programa es el que maneja la Secretaría de Ambiente de la Nación para la gestión de residuos y otro punto importante es todo lo vinculado con estudios de impacto ambiental, gestión ambiental y auditorias ambientales de estructuras de transporte de energía, energía eléctrica y gas. AA: O sea que están bien diferenciados en estos tres rubros MG: Básicamente son estos tres rubros en los que centramos nuestras tareas en la Argentina, sobre todo porque tenemos una importante experiencia en estas especializaciones.

**AA: ¿Cooprogetti ha concentrado sus trabajos principalmente en el sector público o en el sector privado?**

MG: En ambos sectores realizamos tareas, aunque debido a las circunstancias económicas nuestras actividades varían con los años. Los proyectos vinculados a grandes obras, obviamente, y los vinculados al turismo o a ordenamiento territorial están vinculados al estado. Los proyectos de impacto ambiental, gestión ambiental y auditorias son principalmente para al sector privado.

**AA: El sector turístico es uno de los sectores que a Argentina Ambiental nos interesa porque está teniendo un desarrollo muy importante en el país, sobretodo el turismo en la naturaleza ¿Qué es lo que me podes ampliar acerca del trabajo que realizan ustedes? Hay muchos proyectos privados que se estan desarrollando en el sector turístico, pero los emprendedores hacen lo que les parece, con mucha buena voluntad, y no ne-**





## Corrientes

Con el humedal más grande de la Argentina alberga una biodiversidad increíble. Su principal punto de entrada es la localidad de Carlos Pellegrini, desde donde se accede en botes especialmente preparados para estas excursiones







*cesariamente lo que deberían hacer para lograr una gestión ordenada y sustentable en el tiempo.*

MG: Si, los proyectos que se trabajaron en Cooprogetti, son proyectos mas bien regionales. No se da la particularidad de un determinado sector o de un determinado uso en un lugar específico. Por ejemplo, los ordenamientos de corredores turísticos son grandes ya que exeden la localidad, incluso exeden al país ya que hay algunos que son bi-nacionales, como el caso de Paso de Jama o caso de corredores patagónicos como el corredor del sur de Argentina y Chile. Hay varios corredores turísticos en donde lo que nosotros aportamos son las grandes líneas estratégicas para que esos corredores puedan surgir desde los enfoques ambientales y económicos.

*AA: ¿Estos corredores, ustedes también los bajan al individuo que esta haciendo su proyecto local, para que esta persona pueda realmente adecuarse?*

MG: Si, hay proyectos que desarrolló el Ministerio de Turismo, que tienen que ver con esa bajada de línea, proyectos más específicos y más particulares, vinculados al desarrollo de una región o de localidades. Pero, en realidad, nosotros podemos hacer, a veces, algunos trabajos específicos respecto a ese tipo de desarrollos. Hemos hecho trabajos por ejemplo en el área

Sur de Argentina para el desarrollo de la Estancia Cristina, o de Hielo y Aventura. O sea, algunos trabajos muy puntuales que tienen que ver con desarrollos de productos definidos, con evaluaciones de capacidades de carga, evaluaciones de las adecuaciones ambientales, económicas y sociales. Esos son los trabajos que básicamente enfocamos.

*AA: O sea que los contrata, en realidad, un particular*

MG: Son pocos trabajos. Cuestiones puntuales de asesoramiento para resolver algo específico. En el sur de Chile hemos trabajado bastante con la sucursal Chile en el desarrollo de ese tipo de productos, te diría que más en Chile que Argentina. En ese sentido y después hay algunos trabajos específicos como el caso de las Ruinas de San Ignacio, en la Provincia de Misiones. En ese sentido lo que se hizo fue reestructurar, hacer como una especie de plano urbano ambiental que, visto desde el enfoque del desarrollo turístico de las ruinas implicó acomodar toda la ciudad en función de ese futuro desarrollo. Este es un proyecto que se hizo, que está muy bueno y que en este momento esta aprobándose una segunda etapa, que es la etapa de implementación. Nosotros lo que hicimos fue desarrollar toda la parte proyectual y ahora vendría la parte de implementación o diseño más ejecutivo del trabajo. En general





nosotros trabajamos mucho en generación de anteproyectos, análisis de alternativas y ese tipo de cuestiones, y después vienen los proyectos ejecutivos. En otros casos los proyectos ejecutivos los diseña otra consultora y luego Cooprogetti los implementa.

**AA: *¿Y hacia el futuro, cuál es su principal línea de acción o en qué sector piensan que trabajarán con mayor posibilidades?***

MG: Las tres líneas siguen apuntalándose con mucha firmeza. Estamos empezando a incursionar en algunas cuestiones referidas a energías alternativas, porque creemos que es un tema que se viene. El cambio climático es otro tema que también se viene. En realidad empezamos a introducir esta dimensión en los proyectos que se vayan a elaborar. Convergamos que es todo un desafío. La atención que estamos dando al cambio climático o mitigación al cambio climático, son temas en los cuales no podemos quedar ajenos. Los sistemas de gestión de residuos son un fuerte y eso también interviene en la línea del desarrollo turístico. No podemos ignorar el Impacto Ambiental y la Gestión Ambiental ya que son un clásico. En la Argentina ya están bastante institucionalizados estos procedimientos, los cuales las empresas saben que tienen que cumplir. O sea, evidentemente necesitan a las consultoras para que resolvamos ese tipo de cuestiones y lo mismo con las auditorías ambientales que, dependiendo de cada ley local, se exige realizarlas periódicamente. Es un trabajo más cotidiano y que abordamos en

función a las necesidades de las empresas.

**AA: *En el caso de manejo de residuos en los municipios ¿Qué cantidad de municipios han atendido hasta ahora?***

MG: Ese no es mi fuerte, sin embargo creo que ya hemos desarrollado más o menos unos quince, si no me equivoco. Alguno de estos proyectos involucran a varios municipios ya que se unen para resolver problemas comunes. De alguna manera se trata de regionalizar y solucionar por grupos a fin de reducir los costos y hacer más eficiente los procedimientos. En realidad se trata de desarrollar un sistema de gestión conjunto en donde se centralice el tratamiento de la basura, se construya sólo un relleno sanitario para todos esos municipios, los cuales aportan al desarrollo del sitio. Eso es básicamente lo que se hace. A veces incluye una planta de separación con relleno sanitario adjunta, dependiendo de cómo se enfoque el sistema de gestión y las capacidades que tengan cada uno de los municipios del grupo.

**AA: *¿Cómo ven desde su casa matriz en Italia, el desarrollo que puede haber en las cuestiones ambientales en la Argentina o en la región?***

MG: En realidad eso se siente respecto del trabajo, de la disponibilidad de trabajo que uno tenga. En la Argentina a veces esas cuestiones son un poco cíclicas. La diferencia que se puede establecer es que en Italia, sobretodo en Italia, hay un fuerte trabajo en ordenamiento territorial, en eso creo

que hay ventajas superlativas. En otros países de la Comunidad Económica Europea hay mucho trabajo hecho en los últimos veinte años en ordenamiento territorial y realmente se nota. En la Argentina me parece que es una asignatura aún pendiente ya que los planes de ordenamiento territorial –aunque se está trabajando desde el Ministerio de Planificación en un ordenamiento más macro– todavía hay mucho camino por andar. Aun faltan muchos acuerdos por negociar. No es fácil, porque además de ser un país federal, las provincias también tienen su intervención y decisión sobre sus territorios.

**PM: Las provincias tienen toda la incidencia y el dominio en sus propios territorios.**

MG: ¡Toda la influencia! Entonces depende mucho de la situación de cada provincia. A veces cuando uno trabaja en cuestiones ambientales las provincias parecen países distintos en como se abordan algunas cuestiones y como se resuelven. Comparando provincias podemos ver las diferencias de importancia que le dan al tema. Con sólo observar las estructuras de gobierno queda reflejado claramente: no es lo mismo tener un Ministerio de Ambiente que tener una Jefatura de Departamento. La organización institucional es, en ese sentido, muy heterogénea.

**AA: ¿Y eso les parece a ustedes una ventaja o una desventaja? Digo, desde el punto de vista de la conservación de la naturaleza, del medio ambiente.**

MG: Para mí es una desventaja

**AA: ¿Una desventaja? ¿Por qué?**

MG: Sí, para mí es una desventaja, esa es mi percepción porque es distinto, porque está muy bueno que del otro lado vos te encuentres con una estructura bien formada, que tenga una línea política clara de a dónde ir respecto a las cuestiones de impacto, de conservación, usos, etc. Está muy bueno eso y muy bueno que sean exigentes.

**AA: Lo que pregunto es si a ustedes les parece que el hecho de que haya 24 provincias independientes sea una ventaja para la conservación o es mejor que sea todo centralizado.**

MG: Me parece que es un equilibrio entre ambas cosas, o sea la Nación, evidentemente, tiene un rol importante en la generación de políticas macro, o sea a nivel país a nivel eco-regiones que exceden el territorio de una provincia. De hecho la Secretaría de Ambiente de la Nación generó varias cuestiones que tienen que ver con la estrategia nacional de biodiversidad o la ley misma de Bosques Nativos. Son cosas fuertes que tienden a un ordenamiento y está bien que se

rija desde Nación, que haya un eje conductor. Las provincias, también tienen un rol importante porque son las que cotidianamente manejan el día a día de su propio territorio. Obviamente son las que tienen la presencia en el sitio. Lo ideal sería que todo sea bajo un eje común, digamos, en varias cosas. En Áreas Protegidas fijate cuánto tiempo hace que se está insistiendo para





la conformación del famoso Sistema de Nacional de Areas Protegidas. Se viene trabajando, se avanza, pero en realidad todavía no hay una ley general del Sistema Nacional de Areas Protegidas a donde todas las leyes provinciales se adhieran, similar a la Ley de residuos peligrosos. Pero me parece que todo es un equilibrio, no es buena la centralización absoluta, porque parece que se escapan muchas cosas y tampoco es bueno el manejo de algunos ecosistemas en la unidad más pequeña. No me parece bueno, a nivel municipio por ejemplo pues hay cuestiones que exceden ámbitos geográficos que manejan los municipios, incluso una provincia, con lo cual ahí la Nación es fundamental.

GM: Como comentario final me gustaría agregar que Cooproggetti se mantiene a lo largo de todos estos años como una empresa proveedora de servicios y que tiene la capacidad y la experiencia a través de un plantel de profesionales estables que constituyen su staff fuerte, pero también tiene una red de profesionales con los que trabaja externamente, y son contratados para cuestiones puntuales. Que tiene que ver con que a veces nosotros trabajamos en todo el país, en donde es interesante involucrar a los profesionales locales. Creemos que ese conocimiento del profesional local, respecto a resolver determinadas cuestiones, es fundamental y es ahí donde nosotros formamos esta red de profesionales a los que llamamos ante determinados trabajos porque sabemos que ellos van a resolverlo mejor que nosotros. Además, el hecho de tener vinculación con profesionales en toda la Argentina nos da la posibilidad de generar fuentes de trabajo. Así cuando coordinamos proyectos, cuando uno se sienta a trabajar con un arqueólogo local conoce realmente el tema y sobre todo conoce el lugar, es mucho más

enriquecedor a otro arqueólogo que lo llevás a ese lugar y por ahí esta como aprendiendo algo nuevo. Entonces es importante trabajar con universidades locales, profesionales y capacidades que hay en cada sitio y eso lo hacemos mucho, creemos que es muy rico.

***AA: En el interior hay gente profesional muy capacitada que, lamentablemente como es la Argentina, no tiene la remuneración acorde con sus saberes, pero son criteriosos y cuentan con conocimientos realmente interesantes.***

MG: Si, además hay muchos profesionales trabajando en centros de investigación dependientes del CONICET o en algunos centros regionales, en el INTA, etc. Es un número significativo de técnicos e investigadores tienen conocimientos específicos para lo que uno necesita resolver en ese momento. A nosotros nos pasa muchas veces y también depende de las exigencias de las leyes. En Santa Cruz, por ejemplo, en donde la ley de impacto ambiental es bastante exigente con algunas cuestiones, se llama gente del INTA en donde tienen práctica en hacer muestreos y te lo resuelven mucho más rápido que si enviamos un técnico desde Buenos Aires, y el resultado es mucho mejor. Además es más aceptado porque es motivado por los estados provinciales, o sea, muchas leyes provinciales dicen que el primero en la lista siempre debería ser el profesional local. Para nosotros esto es enriquecedor y nos permite conformar un equipo de trabajo calificado para nuestras tareas de campo.

Con este breve panorama agradecemos a Maricel Giaccardi la extensa explicación brindada acerca de las actividades de Cooproggetti, esta importante cooperativa que opera en cuestiones de índole ambiental.

Contacto: [mgiaccardi@cooproggetti.com.ar](mailto:mgiaccardi@cooproggetti.com.ar)



# NOVEDADES NORMATIVAS

Resolucion ACUMAR  
 Autoridad de Cuenca Matanza Riachuelo  
 Resolución 918/2012  
 Transporte de Líquidos Cloacales  
 Aprobación del Reglamento de Regulación del Servicio de Transporte de Líquidos Cloacales Domiciliarios  
**Publicado B.O.: 9 de agosto de 2012**

Resolucion COFEMA  
 Consejo Federal de Medio Ambiente  
 Resolución 230/2012  
 Bosques Nativos  
 Aprobación de documento elaborado por técnicos y autoridades provinciales de bosques nativos  
**Publicado B.O.: 22 de marzo de 2012**

Provincia de Santa Cruz  
 Ley 3273  
 Algas Marinas  
 Ley de ordenamiento de la explotación de algas marinas en las playas y todo el mar territorial provincial  
**Publicado B.O.: 10 de julio de 2012**

Provincia del CHACO  
 Decreto (PEP) 204/12.  
 Sanidad vegetal.  
 Comisión Provincial de Sanidad Vegetal (COPRO-SAVE). Creación. Integración. Funciones. Recursos. Autoridad de aplicación. Reglamentación de la ley 6837.  
 Del 14/2/2012.  
**Publicado B.O.: 7/3/2012.**

Provincia de CHUBUT  
 Decreto (PEP) 350/12.  
 Educación Ambiental  
 Medio ambiente. Plan de Educación Ambiental Permanente. Aprobación.  
**Publicado B.O.: 3 de abril de 2012**

Provincia de Corrientes  
 Decreto (PEP) 625/12  
 Energía Eléctrica  
 Regulación de la Política Electroenergética en la provincia. Procedimiento de designación de los integrantes del directorio. Funciones. Órgano consultivo. Procedimiento administrativo. Reglamentación del título II de la ley 6073.  
**Publicado B.O.: 11/4/12**

Provincia de Chubut  
 Decreto (PEP) 639/1  
 Bosques Nativos  
 Ley de protección ambiental de los bosques nativos. Ordenamiento. Autoridades de Aplicación. Creación de un Consejo Asesor.  
**Publicado B.O.: 30/5/2012**

Disposición Nacional ANMAT  
 Programa de Evaluación de tecnologías Sanitarias  
 Disposición (ANMAT) N° 4634/12  
 Créase "Programa de Evaluación de tecnologías Sanitarias".  
**Publicado B.O.: 10/8/2012.**

Provincia del Chaco  
 Ley 6969  
 Hidrocarburos  
 Explotación de recursos hidrocarburíferos. Financiación de actividades. Empréstitos. Autorización.  
**Publicado B.O.: 4/5/2012.**

Provincia de Córdoba  
 Ley N° 10.033  
 Incendios Rurales y/o Forestales  
 Prevención y lucha contra incendios en áreas rurales y/o forestales. Sustitución del art. 17 de la ley 8751. Derogación del inc. a) del art. 7° de la ley 9576.  
**Publicado B.O.: 12/1/2012**

Provincia de Buenos Aires - OPDS  
 Resolución (OPDS) 7/12  
 Impacto Ambiental  
 Ratificar los actos administrativos relativos a la declaración de impacto ambiental, la certificación de aptitud ambiental y el permiso de instalación y funcionamiento para instalaciones generadoras de campos electromagnéticos en el rango de frecuencias mayores a 300 KHZ, dictados por la Dirección Provincial de Evaluación de Impacto Ambiental desde el día 19 de diciembre de 2008, conforme los argumentos expuestos.  
**Publicado B.O.: 23/4/2012**

Provincia de Buenos Aires - OPDS  
 Resolución (OPDS) 25/12  
 Residuos  
 Modificar el artículo 1° de la Resolución 88/10 el que quedará redactado de la siguiente manera: "Crear en el ámbito de la Dirección Provincial de Residuos el Programa de Control de Remediación, Pasivos y Riesgo Ambiental, que funcionará en la órbita de la Dirección de Residuos Especiales y Patogénicos."  
**Publicado B.O.: 23/2/2012**

Provincia de Buenos Aires - OPDS  
 Resolución (OPDS) 33/12  
 Industria  
 Nivel de complejidad ambiental. Proyectos industriales o establecimientos industriales clasificados en la segunda categoría. Documentación que deberán presentar.  
**Publicado B.O.: 9/3/2012**

Consejo Federal de Medio Ambiente - COFEMA  
 Resolución Nro: 229/2012  
 Ley N° 26.331  
 Aprobación del Reglamento de Procedimientos Generales Ley N° 26.331  
**Sancionada: 22/3/12**

# EMPRESAS DE SERVICIOS

El trabajo efectivo de estas empresas ayuda a evitar y/o minimizar las consecuencias ambientales de las actividades económicas. Por ello es conveniente recurrir a ellas para prevenir cualquier evento ambiental o cuando se presenta una inesperada crisis.

## GUIA DIGITAL DE PROVEEDORES AMBIENTALES

[www.ecopuerto.com/guia.asp](http://www.ecopuerto.com/guia.asp)





## Condena por mal uso de agroquímicos

La Cámara 1ª del Crimen de Córdoba impuso dos condenas de ejecución condicional y una absolución, en el juicio que se seguía a tres imputados de contaminar mediante el mal uso de agroquímicos.

Por unanimidad, y luego de más de nueve horas de deliberaciones, el tribunal condenó a Jorge Parra, propietario de un campo cultivado con soja, próximo al barrio Ituzaingó Anexo, a tres años de prisión de ejecución condicional.

Según la agencia de noticias Télam, a Parra lo encontraron autor del delito de contaminación ambiental penado por la Ley de Residuos Peligrosos (Nº 24051), en forma continuada, por un hecho ocurrido entre octubre de 2003 y febrero de 2004, y, por mayoría, por otro sucedido en 2008. Quedó inhabilitado “durante ocho años para el ejercicio de la actividad de aplicación de productos agroquímicos” y deberá cumplir con “diez horas semanales de trabajo no remunerado”.

Asimismo, condenaron al piloto Edgardo Jorge Pancello a tres años de ejecución condicional por considerarlo coautor del delito de contaminación ambiental por el hecho ocurrido en 2008. Resolvieron que, durante tres años, Pancello, que fue inhabilitado durante diez años “para el ejercicio de la actividad de aeroaplicación”, deberá realizar trabajos comunitarios durante ocho horas semanales.

Finalmente, el tribunal absolvió al productor Jorge Alberto Gabrielli, por considerar que faltaban pruebas determinantes.

Fuente: NEArural.com, lunes 27 de agosto de 2012



# Bioscombustibles: plantas de etanol de maíz

Después de la fiebre de inversiones que hubo en plantas de biodiésel a base de soja en la Argentina, el próximo turno será para el etanol de maíz. Ya hay una veintena de proyectos de plantas que suman inversiones por US\$ 1500 millones. Se estima que este biocombustible podría hacer crecer en poco tiempo 10% el área con maíz y demandar con las plantas a pleno entre 3 y 4 millones de toneladas.



El dato lo saben en la compañía de semillas Monsanto, que organizó una gira con periodistas por los Estados Unidos para visitar, entre otras cosas, plantas de etanol y analizar el estado actual de esta industria.

En los Estados Unidos funcionan entre 220 y 250 plantas de etanol, que demandaron una inversión de entre 100 y 130 millones de dólares cada una. En total, para poner en marcha toda esta industria, localizada en los estados productores de maíz como Illinois, Iowa e Indiana, entre otros, se invirtieron más de US\$ 30.000 millones desde 2003.

Para Monsanto, el desarrollo del etanol en la Argentina podría seguir un camino tan importante como en los Estados Unidos, beneficiar a los productores, generar inversiones en el interior y traccionar una suba de la superficie sembrada, aunque sin necesariamente provocar una fuerte suba de los precios del cereal.

Se estima, que por los proyectos en marcha el rango de inversión de cada planta irá de 50 a 130 millones de dólares, con un promedio cercano a los 70 millones. Al menos cinco de esos proyectos están en una etapa avanzada. Uno de ellos es Bio4, en Río Cuarto (Córdoba), que fue el primero en obtener un cupo para proveer 50.000 metros cúbicos de etanol por año al mercado interno.

FUENTE: diario La Nación . 31 de agosto de 2012



# General Motors con Aptitud Ambiental

El Complejo Automotor de GM en Alvear  
obtuvo el Certificado de Aptitud Ambiental  
de la Provincia de Santa Fe





#### Alvear, Santa Fe

La Secretaría de Medio Ambiente de la provincia de Santa Fe certificó que General Motors Argentina cumple con las leyes y normativas ambientales vigentes. El Certificado de Aptitud Ambiental fue entregado por el Gobernador de la provincia de Santa Fe, Dr. Antonio Bonfatti, y recibido por la Ing. Ana Cristina Avelino, Directora de Manufactura de la terminal automotriz. En el acto de entrega estuvieron presentes además el Ministro de Producción de la Provincia, Sr. Carlos Fascendini; el Secretario y Subsecretario de Medio Ambiente de la Provincia, Ing. César Mackler y el Ing. Edgardo Seguro, respectivamente.

La obtención del Certificado de Aptitud Ambiental implicó la aprobación de tres exhaustivas auditorías previas, a cargo de personal técnico especializado de la Secretaría,

y que consistieron en evaluaciones de Calidad de Aire, Gestión de Efluentes Líquidos y Residuos Sólidos.

Como empresa socialmente responsable, General Motors Argentina contempla la integración de prácticas que aseguran la protección ambiental en la toma de decisiones diarias, mediante la implementación de una serie de programas ambientales de “Producción más Limpia” tales como el Gerenciamiento de Químicos, de Recursos, de Energía, de Agua, el Reciclado y Tratamiento de Residuos y la Reducción de Emisiones. El Complejo Automotor de General Motors Argentina ha sido declarado por la casa matriz de la empresa como “libre de residuos” (Landfill Free), ya que recicla y reutiliza la totalidad de los residuos que genera en sus procesos de producción, evitando el envío de desechos a rellenos sanitarios públicos.



# Parque eólico de Rawson

El Parque Eólico Rawson es el comienzo de una revolución en la matriz energética argentina, el cual está demostrando que las energías renovables pueden resolver en parte la contaminación atmosférica derivada de la quema de los combustibles fósiles.

Por ello la empresa informó que generó más de 100.000 megavatios-hora (MWh) en los primeros cinco meses del año y permitió así el ahorro de 25 millones de dólares en importación de combustibles. Asimismo, evitó que se liberaran a la atmósfera 48.500 toneladas de dióxido de carbono.

La Patagonia argentina se destaca entre las regiones más aptas del mundo para la producción de energía eólica y la zona de emplazamiento de este parque presenta promedios anuales de viento de 25 a 30 kilómetros por hora, medidos a 80 metros de altura.

El Parque Eólico Rawson entró en operación comercial a comienzos de 2012 y fue construido por la firma Emgasud SA en el marco del programa de generación de energías renovables, GENREN, lanzado por el Gobierno nacional.

En su desarrollo, la compañía invirtió casi 175 millones de dólares, por todo concepto y el parque está integrado por 43 aerogeneradores de 1,8 MW, de 80 metros de altura y 90 metros de diámetro de pala.

Recientemente, la empresa comenzó las primeras obras del Parque Eólico Madryn, en proximidades de la ciudad de Puerto Madryn, también en Chubut. Este emprendimiento contará con una potencia instalada de 220 MW y se montará con 119 aerogeneradores de características similares a los utilizados en Rawson.

# Parque eólico en Santa Fe

La provincia, municipios y una empresa alemana analizan la factibilidad de la iniciativa. Los promotores aseguran que con 4 molinos generarían electricidad para unos 3 mil hogares. Se analiza la condición eólica en cinco puntos de la provincia: Las Rosas, San Jorge, Rufino y Venado Tuerto.

De prosperar las negociaciones con la empresa alemana ABO Wind, se podría tener un parque eólico que servirá para articular el crecimiento económico productivo con el cuidado del medio ambiente a través de la energía limpia.

Revelli señaló que “ABO Wind plantea no sólo hacer desarrollo eólico en el sur del país, sino también distribuir pequeños parques en las demás provincias. La provincia de Santa Fe tiene mayor capacidad eólica que lo que mostraban el mapa de vientos de la Nación, por lo tanto estamos dispuestos a tomar ese riesgo e investigar”, resaltó Revelli.

“El desarrollo del proyecto eólico requiere previamente un estudio de factibilidad; esto es, localizar un lugar con condiciones eólicas, conexión a red y accesos viales. Allí se instala una torre de 80 a 100 metros de altura, que mida el recurso eólico en base a la normativa internacional”, precisó el gerente de producción de la empresa, Daniel Fernández.

Por su parte, el subsecretario de Energías Renovables de Santa Fe, Damián Bleger, manifestó que “la provincia demuestra un interés muy grande en el tema de las energías renovables, por eso se creó una Secretaría de Estado de la Energía con competencia específica en la materia”.

Fuente: LaCapital.com.ar. 3 de septiembre de 2012







# PATRIMONIO NATURAL







# CUIDAMOS LO QUE CONOCEMOS MEJOR



# Riesgo de extinción de anfibios



Estos vertebrados ya son considerados uno de los grupos más amenazados: aproximadamente la mitad de las más de 6.500 especies conocidas están declinando y una de cada tres está en peligro de extinción, según un estudio publicado recientemente en la prestigiosa revista Nature.

El autor principal del estudio, el doctor Christian Hof, realizó la investigación en la Universidad de Copenhague pero trabaja actualmente en el Centro de Investigaciones sobre Biodiversidad y Clima, en Frankfurt, Alemania.

Lo novedoso del reciente trabajo es que en lugar de evaluar los riesgos de especies específicas, determina cuáles son las regiones que serán más afectadas en el futuro por tres amenazas principales: el cambio climático, la pérdida de hábitat y la enfermedad causada por un hongo que está devastando poblaciones en diversos puntos del planeta.

Las áreas de mayor diversidad de especies serán las

que se encuentren en mayor riesgo, según los científicos. “En América Latina hay varias regiones de alta diversidad de anfibios, como América Central, el norte de Sudamérica y la Amazonia. Estas regiones son las que enfrentarán amenazas de gran intensidad en el futuro”, dijo el Dr. Hof.

“En general los anfibios son muy vulnerables a las condiciones ambientales. Tienen una piel muy sensible y muchas especies necesitan ciertos niveles de humedad para sobrevivir y reproducirse, de forma que cualquier cambio en este sentido puede tener un impacto negativo”, dijo Hof.

Fuente : BBCMundo. Agosto de 2012



# Hacia la concreción del Parque Nacional Pizarro, en Salta.

Luego de atravesar distintas vicisitudes hasta correr el riesgo de desaparecer, esta área protegida salteña se afianza en su permanencia y adquiere el rango de mayor jerarquía como reserva natural. Hasta el momento funciona como Reserva Nacional, con 4.228 ha cifra que se duplicaría con esta cesión de tierras por parte de la provincia.



El Senado de la Nación aprobó un proyecto de los senadores salteños Juan Carlos Romero y Sonia Margarita Escudero por el cual el Estado nacional acepta la cesión del Gobierno de Salta de lotes ubicados en General Pizarro (departamento Anta).

La iniciativa aclara que esos terrenos deben tener como destino un parque nacional, tal como lo establece la ley provincial 7654 sancionada en 2010. Cinco años antes, cuando Romero se desempeñaba como gobernador, se firmó un convenio con el Ejecutivo nacional al respecto. “El espíritu de aquel convenio fue siempre la asignación equitativa de tierras para la producción, de terrenos para los pobladores originarios, para los pequeños productores y para la creación de este parque. El aporte del Gobierno nacional, adquiriendo un lote, mas la donación de la Provincia, conforman este nuevo espacio de preservación del medio ambiente”, explicó el senador Romero sobre el espíritu de la iniciativa que ahora debe ser analizada en la Cámara de Diputados.

“El Parque Nacional Pizarro será un área natural de 8.306 hectáreas, ecológicamente protegidas, con un bosque preservado donde se evitará la tala clandestina de sus especies; además brindará los recursos que reclamaron con razón los pocos habitantes originarios que residen en la zona”, concluyó Romero.

Fuente: El Tribuno. Agosto de 2012



# Nueva Reserva Privada en Misiones

El Refugio Ariraí, que forma parte del programa Refugios de la Fundación Vida Silvestre Argentina, acaba de ser declarado como una nueva Reserva Natural privada en Misiones.

Gracias a la firma del decreto N°1082, Ariraí comenzaría a recibir beneficios impositivos por parte del Estado misionero. La reserva está ubicada en Andresito, al norte de Misiones, es propiedad de Walter Daniel, posee 188 hectáreas (de las cuales 90 son de bosque con palmito) y se ubica a orillas del río Iguazú, a unos 70 km aguas arriba de las Cataratas, junto al parque provincial "Ingeniero Cametti" y muy cerca del Parque Nacional Iguazú. Ariraí además posee una zona en la que se realizan actividades agrícolas (como hortalizas, frutas de la región, maíz, mandioca), una pequeña forestación y yerba. Desde Vida Silvestre aseguran que es un reconocimiento para aquellos propietarios que hacen el esfuerzo de conservar la naturaleza de sus tierras e incentiva a otros estados provinciales a seguir el ejemplo de Misiones.

"Es muy importante y un ejemplo a seguir que el Ministerio de Ecología de Misiones esté apoyando con beneficios impositivos y otros aportes a los emprendimientos privados de conservación. Más del 80% de nuestro territorio se encuentra en manos privadas, y es muy bueno destacar a los propietarios que tienen voluntad de conservar las riquezas naturales de sus propiedades como lo demuestra este caso. Desde la Fundación Vida Silvestre creamos una red de reservas privadas para asesorar a los propietarios de campos sobre cómo manejar los recursos naturales en forma sustentable" comenta Alejandra Carminati, Coordinadora de la Red de Refugios de la Fundación Vida Silvestre Argentina.

Fuente: Sitio de la Fundación Vida Silvestre Argentina.




# ESPECIALISTAS EN EQUIPOS DE VIDEO Y FOTOGRAFÍA

**El Mejor Asesoramiento,  
El Mejor PRECIO  
La Mejor GARANTÍA**


**NUEVO HORARIO DE ATENCION de  
Lun a Vie de 10:00 a 19:00 hs.  
Sábados de 10:00 a 14:00 hs.**

**COMPRA • VENTA • CANJE • CONSIGNACIÓN • ALQUILER • REPARACIÓN**





Vivir en la selva, a todo lujo  
Magnifico hotel 5 estrellas en la  
selva subtropical Iryapú a sólo  
15 minutos de las cataratas  
del Iguazú. Está rodeado  
de magnifica vegetación  
e impresionante vida salvaje.



Selva Iryapú sin número  
Casilla de Correo n° 11 - 3370  
Puerto Iguazú | Misiones | Argentina  
tel. 54 3757 498300  
Informes: (54 11) 5777 8950  
reservas@loisuites.com.ar



# “TRAVESÍA VERDE” A LA ESENCIA DE LA YUNGAS.



Gracias a la firma del decreto N°1082, Arirái comenzaría El 1° de Septiembre de este año, la Fundación Proyungas, una ONG sin Fines de lucro que trabaja hace más de 10 años en zona de Yungas o Selvas Subtropicales de Montaña, emprendió un viaje que recorrerá a las yungas argentinas de Norte a Sur, con el fin de conmemorar la declaración de un sector de Yungas como “Reserva de Biosfera”, por la UNESCO en noviembre de 2002. Esta categorización puso en el tablero internacional a las Yungas entre los “lugares excepcionales” del mundo!. Esta declaración, que involucra a 1.3 millón de hectáreas de Yungas, fue el resultado de un proceso que reunió a gobernantes, funcionarios públicos, empresarios, activistas ambientales, técnicos, pobladores de las Yungas con un objetivo: empezar a mirar “hacia adentro” a las Yungas, buscando formas de superar el clásico sectorialismo y empezar a comprender que el futuro de la región se debe basar en la planificación y el ordenamiento territorial, con una mirada de largo plazo.

Este transcurrir entre cerros, valles y ríos también será una oportunidad para renovar el vínculo con el poblador ancestral de las Yungas, quienes con su ganadería de trashumancia y su agricultura migratoria han aprendido a convivir con un ambiente que en muchos momentos se presenta como agreste y poco amigable a la presencia humana.

Esta travesía será una oportunidad para revivir el potencial de esta ecorregión, fomentar el interés por conocerla y valorarla y mostrar una vez más que es factible producir y proteger la naturaleza. Las Yungas son un ejemplo de este camino y estamos dispuestos a compartirlo.

[www.proyungas.org.ar](http://www.proyungas.org.ar) - [www.productoyungas.org.ar](http://www.productoyungas.org.ar)



**TRAVESÍA**  
.....  
**verde**  
.....  
**·YUNGAS·**  
.....

..... *Uniendo pueblos,  
visiones y expectativas*

SETIEMBRE-OCTUBRE-2012  
SALTA Y JUJUY-ARGENTINA





Programa que muestra todo lo referido a la actividad de los centros turísticos desde una óptica de aventura. Realizado totalmente en ambientes naturales.

**Emisión:** Canal satelital El Garage  
Lunes 19 hs, repite los Viernes 15 hs

**Contenido:**

De octubre a junio: abarcamos todas las areas (mar, sierras, selvas, montañas donde predominara como desde el primer día la pesca con mosca, nuestro vehículo para descubrir lugares increíbles.

De junio a septiembre nuestro programa producirá imágenes relacionadas al turismo invernal. Viajaremos a los distintos centros de montaña de Argentina y Chile y les mostramos toda la actividad que se desarrollen en los mismos.







Ariel y Carina, organizadores del evento e integrantes de Taguató.

# LOS FOTOGRAFOS COMO PROTAGONISTAS

FORMOSA. 9 de setiembre de 2012. Entre el 6 y el 9 de setiembre pasados tuvo lugar el Primer Encuentro Internacional de Fotógrafos de la Naturaleza, en la Ciudad de Formosa, Argentina. Con una convocatoria exitosa Ariel Ocampo y Karina Samaniego, organizadores del encuentro y administradores del a firma Taguató, lograron convocar a más de 70 fotógrafos especializados en esta temática que compartieron sus experiencias en increíbles escenarios naturales. Asimismo participaron fotógrafos venidos de Santa Cruz de la Sierra y La Paz (Bolivia), de Asunción (Paraguay) y de Montevideo (Uruguay), consolidando el carácter internacional del evento.

Durante el primer día se realizó una excursión al Parque Nacional Pilcomayo donde se recorrieron las principales

zonas cercanas a la laguna Blanca, con sus típicos miradores. Luego de un abundante almuerzo el grupo continuó a la Seccional... del parque arribando a las orillas del Río Paraguay. El paisaje permitió fotografiar lugares de sabana salpicado de palmeras, bosque cerrado y ambiente de esteros.

Al día siguiente se partió al alba hacia el Bañado La Estrella. Luego de unas cuatro horas de viaje se arribó la localidad de Las Lomitas y de allí se recorrieron los últimos kilómetros por la ruta 28 hasta donde se encuentra el vertedero del Bañado. La increíble cantidad de fauna acuática permitió a los fotógrafos deleitarse con un día completo de "caza fotográfica". Por otra parte fotógrafos de experiencia como Marcelo Gurruchaga aprovecharon

para aconsejar a los asistentes acerca de los secretos en el manejo de las cámaras digitales; mientras Daniel Wagner, experimentado documentalista argentino, acompañaba a otros asistentes brindando sus recomendaciones para dominar las técnicas del acercamiento a los animales silvestres. Se generó un importante clima de amistad entre los asistentes que tuvieron oportunidad de intercambiarse consejos y recomendaciones. Una gran fiesta de la naturaleza compartida por todos los asistentes.

Luego de estos dos viajes durante los días siguientes hubieron disertaciones en la misma Ciudad de Formosa a cargo de excelentes oradores como Edwin Harvey con su original charla: "Desde el paramotor, Fotografía de la Naturaleza"; las clases teórico-prácticas de Composición y Paisaje, de Marcelo Gurruchaga; y la charla de Daniel Wagner sobre Naturaleza y Aventura entre otras. Además los asistentes llevaron y expusieron sus fotografías. Finalmente se organizó un concurso con las fotografías tomadas durante las salidas descriptas. Hubo mucho entusiasmo ya que se presentaron más de 500 imágenes distribuidas en siete categorías, correspondientes a unos 30 fotógrafos asistentes al evento. Los máximos galardones correspondieron a Ana Silvia Ponce en primer lugar, acreedora de un Crucero de Expedición de 8 días por el Estrecho de Magallanes e Isla de Tierra del Fuego, gentiliza de la empresa chilena Patagonia Photosafaris; y Erica Mohs con el segundo premio acreedora de una Travesía 4x4 por el Chaco Formosano organizada por el emprendimiento Taguató.

Finalmente la Cámara de Diputados de la Provincia de Formosa mediante la Resolución N°2355, declara de Interés Legislativo el "I Encuentro Internacional de Fotógrafos de Naturaleza" organizado por Taguató Observación de Aves & Safaris Fotográfico.

El éxito obtenido en este primer encuentro dejó abiertas las puertas para pensar ya en la siguiente reunión prevista para el año próximo, que tendrá como sede la Ciudad de El Colorado, también en la Provincia de Formosa.



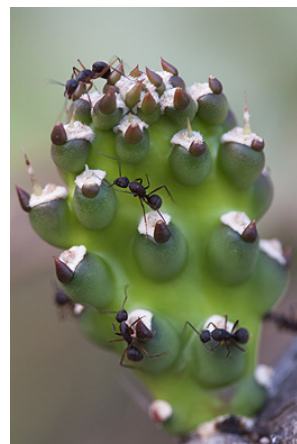
1er Premio  
Categoría aves,  
Franco Balestriere



1er Premio  
Categoría reptiles  
Facundo Gallo



1er Premio  
Categoría fauna  
Gustavo Cabral



1er Premio  
Categoría insectos,  
Erica Mohs





# DIRECTOR DE LA NATURALEZA

Daniel Wagner, experto fotógrafo, director de documentales de naturaleza y aventura, fanático de los deportes extremos, piloto, timonel y buzo no se priva de nada. Está en permanente contacto con la vida salvaje y la naturaleza, disfruta del windsurf, el snowboard, el parapente, la escalada en montaña y en hielo, el rafting y el kayak entre otros.

Cuando desde la butaca del cine, o bien acomodados en un sillón de nuestro hogar frente a la televisión, nos maravillamos con algún documental de la Naturaleza pocas veces nos imaginamos que detrás de esa proyección hay personas que sintetizaron las imágenes a través de una lente. Cuando el aventurero protagonista dice que está solo en el desierto es una ilusión, ya que no vemos el equipo de personas que lo filman. Cuando se lanza desde gran altura en paracaídas, escala una montaña o se introduce entre las grietas heladas de un glaciar, siempre detrás hay un equipo de personas que lo apoyan, lo ayudan y sobre todo lo protegen. Para nosotros, simples espectadores, todo esto no se ve. Creemos, en la ilusión del cine, que el protagonista está solo y abandonado a los avatares de la Naturaleza que está explorando. Esta ilusión, con la naturaleza como escenario incontrolable, espontáneo y sobre todo magnífico, se logra gracias a un equipo de expertos profesionales, pero sobre todo a la visión, la experiencia y el compromiso de quien dirige toda la operación. Este es el caso de Daniel Wagner, experto en estas lides, comprometido con su tarea y sobre todo una persona que disfruta de este apasionante trabajo que le ha tocado desempeñar en su vida. Transmite a través de imágenes el

movimiento constante de colores, matices, sombras y grises que le brinda el ambiente natural. Capta lo que a nosotros nos pasa desapercibido. Desde grandes paisajes, fáciles de ver y apreciar, hasta los detalles más ínfimos. El sonido de las aves, el rugir de una tempestad, el susurro de la brisa o el ondular de las olas marinas. Cuando vemos el resultado de su trabajo quedamos maravillados de que este magnífico escenario fué capturado para que nosotros lo disfrutemos en nuestros hogares.

Con motivo de realizarse en Formosa en el mes de Setiembre de 2012 el Primer Encuentro de Fotógrafos de la Naturaleza tuvimos la oportunidad de entrevistar a Daniel Wagner, quien nos transmitió sus experiencias, sus impresiones y sobre todo sus sentimientos acerca de su escenario, del decorado de su trabajo, captando los guiones escritos por una naturaleza pródiga, que se lucen magníficamente en las secuencias fílmicas que nos obsequia.

***Patrimonionatural.com: Daniel estamos aquí en la Plaza San Martín de Formosa, con el marco de dos inmensos lapachos amarillos en flor. Contanos cómo empezaste a realizar documentales y dedicarte a filmar la naturaleza en vivo.***





**Daniel Wagner:** Yo creo que empecé primero sintiendo una atracción muy fuerte por lo natural, por la aventura, por meterme dentro de la naturaleza, de conocerla, de maravillarme con cada una de las cosas que veía. La aventura en realidad tenía que ver con que ya solamente subir una montaña y meterme dentro de un bosque y cruzar un río, eso también me encantaba muchísimo. Fue tal fue el enamoramiento en estas actividades que fui buscando la forma de poder acercarme cada vez más. La fotografía por ejemplo, me permitió observar en forma más detallada cada uno de los detalles, descubrir y capturar imágenes de mis vivencias. El video, fue casi como una evolución para no sólo estar buscar las imágenes estáticas de la naturaleza, sino las imágenes en movimiento que tiene la naturaleza, fue casi como un camino lógico. Estas actividades me permitieron llegar adonde estoy ahora.

La aventura en realidad tenía que ver con que ya solamente subir una montaña y meterme dentro de un bosque y cruzar un río, eso también me encantaba muchísimo.

**PN:** *Vos hacés esto porque es tu trabajo, pero además lo hacés porque te encanta y te divierte. Contale a los lectores de Patrimonionatural.com cómo lograste esta simbiosis entre hacer estas cosas fantásticas y lo que te gusta.*

**DW:** Creo que en realidad es algo que se va dando, o sea uno no proyecta a futuro lo que quiere hacer. Yo tenía ese amor tan fuerte por la naturaleza y la aventura y creo que fui muy fiel a lo que tenía deseos de hacer y de vivir como experiencia.



Cuando vos tenés eso como objetivo, es como que todas las cosas que hacés, sean parecidas o no, en tu vida van sumando a ese proyecto final y uno de los grandes temas está en no distraerse con cosas que no te ayuden a acercarte a lo que realmente quieres.

**PN:** *Esto no es una cosa de casualidad o de suerte, si bien la suerte o la casualidad muchas veces tienen algo que ver. Sino que el éxito aparece en función a la persistencia y a la tenacidad que uno le pone. Pero en el caso tuyo y según lo que me has contado, has logrado que esta simbiosis te permita acceder a hacer trabajos de primera calidad mundial. ¿Cómo llegaste a tener estos contactos? ¿Cómo llegaste a desarrollar toda esta actividad?*

**DW:** En realidad, yo creo que la suerte es un factor muy importante, juega un papel preponderante y no creo que el mérito solo sea suficiente. Pero tampoco sólo con la suerte, uno no haría nada. Yo leí una vez una frase, como para sintetizar, que decía que “la suerte es cuando la oportunidad se cruza con la preparación”. De esto yo quiero inferir que puedo estar muy preparado y no tener suerte. O sea que para mí la suerte es muy importante. Ahora si la suerte se pasa por delante mío y yo no estoy preparado ahí es donde creo que dejé pasar la oportunidad con lo cual creo que uno siempre tiene que estar preparándose y, entonces sí esperar que la suerte lo favorezca. A mí no me gusta pensar que si uno se prepara sí o si tiene el futuro asegurado, o si o si se le van a dar las cosas que uno cree que se le van a dar. Creo que la misma naturaleza







que a mi me apasiona es la que te enseña que las cosas tienen determinados cursos aleatorios y uno tiene que acostumbrarse a eso. El lograr llegar a que esto me sirva como estilo de vida creo que ha tenido que ver con que apasionadamente uno quiere tener calidad en lo que hace y al tener calidad en lo que hace se van generando los contactos. Por suerte o por esa misma calidad en tu trabajo va haciendo que conozcas gente que está en lo mismo que a uno le gusta ¿no?

**PN:** *Vos has tenido infinidad de aventuras a lo largo de tu actividad profesional ¿Cuál ha sido aquella cosa que te ha dado mayor satisfacción, aquella actividad que a vos te queda en la retina y vos decís esto es lo que sintetiza lo que yo hago?*

**DW:** Yo creo que lo que sintetiza lo que yo hago todavía no lo hice, es la próxima aventura que voy a vivir. Para mí no hay ni una sola de estas aventuras que me haya marcado más que otra. Lo que me diría es que en todo caso lo que más me ha marcado es que me sigue permitiendo ser un niño, pensar como niño, incluso hasta cuando trabajo profesionalmente. Eso es lo que hace que yo pueda divertirme esquivando témpanos en un glaciar o estando en un jardín viendo picaflores, o sea, obviamente son distintas intensidades, son diferentes ex-



periencias de vida, pero creo que todas van sumando y todas son como necesarias y uno desearía vivir la mayor cantidad de experiencias posibles.

**PN:** *Me has contado que estuviste buceando con orcas en la Antártida o buceando y filmando ballenas en Península Valdés ¿Cómo es la relación que se produce entre el camarógrafo que está abajo del agua y semejante bicho, que está ahí al lado tuyo dando vueltas y revoloteando y que parece que te acaricia pero en realidad no te toca?*

**DW:** Yo creo que la relación primero se da, no con el camarógrafo, sino con la persona, con el ser humano. Llego a creer que me comunico con la ballena, sin pretender con esto decir que tengo una sensibilidad. Sino que es como un juego ya



que llego a crearme que me comunico con la ballena y esa posibilidad es la que a uno le permite disfrutar y emocionarse. En realidad el hecho de que tengas una cámara en la mano y que la sepas usar, es casi circunstancial. Para mi primero viene esa relación de disfrutar, de contacto íntimo con la naturaleza y de jugar a que uno puede ir más allá de la imaginación. O sea ponerle imaginación a todo esto. Por eso es que digo que te comunicás con la ballena; no es que crea que le estoy hablando y que ella me pueda hablar, pero se genera ese vínculo; yo me lo termino creyendo, e insisto, el hecho de tener la cámara y de ser camarógrafo en ese momento creo que es circunstancial, y lo bueno que de eso queda un registro. Y ese registro, en realidad, es el que a mi me permite volver a tener otra experiencia como esta, por ejemplo.



Para mi primero viene esa relación de disfrutar, de contacto íntimo con la naturaleza y de jugar a que uno puede ir más allá de la imaginación.

**PN:** *En realidad el tener la cámara en la mano es la razón por la cual estas ahí. A mi lo que me interesa saber, si es que se puede, cuál es la relación que se genera entre el animal que estás filmando. Porque las filmaciones que has obtenido son espectaculares, no solamente te hablo de la ballena, sino te hablo de cualquier otro animal que hayas estado filmando.*

**DW:** La relación es de aprendizaje constante porque uno, en realidad, cuando está en contacto con la naturaleza tiene que abrir su cabeza y ver qué le está mostrando la naturaleza o los animales, o sea, es de aprendizaje constante. Es tratar de entender cómo son, cómo funcionan, cómo piensan y, si es posible, desde el punto de vista de ellos mismos. Creo que la relación es de un constante aprendizaje, y a veces se genera un vínculo donde yo siento que no tengo nada para darle al animal, mas allá de la tranquilidad de que no soy una agresión para él y que puedo estar cerca de él y él hasta puede curiosarme. A veces se da una relación de doble sentido. A mi me facina estar con la ballena porque siento un placer al mirarla, admirarla y de tratar de entenderla y muchas veces



veo o siento que a la ballena le encanta estar en compañía de uno, porque es también curiosa, viendo que es lo que sucede, o sea no esta ajena de que hay alguien con ella.

**PN:** Vos has recorrido muchas partes del mundo haciendo filmaciones documentales y tomando fotografías ¿Cuál ha sido el lugar que más te impactó?

**DW:** Para mí todo esta como muy ligado. O sea, el lugar no lo puedo separar. No puedo separar el lugar de la gente, de la experiencia y lo que me queda a mí o lo que me haya pegado, entonces, llega un momento que no lo tengo claro. Antes yo tenía mi corazoncito con las ballenas, después tuve mi corazoncito con los glaciares, después con el cielo, con el paracaidismo o el parapente, después con el buceo. Llega un momento que si vos me decis cual es el que más me gustó, yo los tengo todos como mezclados, a mí lo que me gustó es estar haciéndolo y no dejar de hacerlo. No es como si dijera: “bueno, salí a recorrer el mundo y me gusto más Paris”. No, salí a tener el mayor contacto posible con la naturaleza y me sigue gustando tenerlo. En cada uno aprendí cosas distintas. Creo que lo mejor de todo es entender que si uno juntara todo, ahí esta la mayor experiencia o el mayor enriquecimiento personal.

**PN:** Vos me habías comentado que en tu juventud tuviste una preparación en publicidad ¿Cómo pasaste al tema fotografía y filmaciones?

Eso es lo que hace que yo pueda divertirme esquivando témpanos en un glaciar o estando en un jardín viendo picaflores



**DW:** En realidad es al revés. Yo quería entrar a la facultad para estudiar cinco carreras distintas. Obviamente iba a ser impracticable, era un delirio, no me iba a dar la capacidad y en un test psicológico me dijeron: “Mira hagamos un test vocacional para ver que te gusta”. Después de ocho sesiones me volvía a dar las cinco mismas cosas. A mí me gustaba la fotografía, me gustaba el periodismo y escribir sobre experiencias, me gustaba observar la vida, la naturaleza y me gustaba construir. En realidad yo trataba de buscar alguna carrera que pueda nuclear todo eso y creía que en la publicidad se juntaba esto de la creatividad, del jugar a inventar cosas, de la fotografía, de filmar para narrar historias o para crear conciencia o para transmitir un mensaje. También me gustaba la música, ya que vengo de un conservatorio de piano; creí que la publicidad, dentro de todo lo que tenía para elegir, era lo que podía llegar a aunar todo. Me podía mantener en contacto con cada una de esas cosas, es por eso que yo caigo en la publicidad realmente.

**PN:** ¿Y todo el tema de filmaciones y fotografía ¿hiciste cursos, te preparaste o fue todo autodidacta?

**DW:** No, en realidad siempre fui muy sistemático, sacaba fotos



## También me gustaba la música, ya que vengo de un conservatorio de piano

antes de empezar a estudiar publicidad, trabajaba sacando fotos y cuando aparece el video es donde yo empiezo a tener contacto con filmar. Hice cine después de que empecé a trabajar con video, no al revés. En realidad, creo que venía de la mano de mi acercamiento a la publicidad. Hice mi carrera cinematográfica, hice estudios de fotografía ya que no había una carrera formal para ello. Sí existía la posibilidad de juntarte con los que saben y preguntar y tratar de aprender y formar tu propio estilo. Hice unos cinco cursos de fotografía diferentes para entender lo técnico, lo artístico, pero después me junté con gente que me dijo que era más importante desarrollarme que intelectualizarme y hoy yo estoy de acuerdo con ese consejo.

**PN:** *¿Qué consejo le darías vos a las personas que se quieren iniciar en la fotografía de la naturaleza, así como tips que*

*realmente te hayan servido a vos en su momento y que les puedan servir a otros y que difícilmente lo encuentren en un libro?*

**DW:** Yo creo que tengo un consejo bueno, porque uno siempre se plantea si es capaz de dar un consejo de todo esto. Creo que el consejo que puedo dar es que hagan, si un dibujante dice que le gusta dibujar, lo menos que debe hacer es un dibujo por día, bueno o malo, pero si me decís que realmente te gusta dibujar, tenés que estar dibujando. Si alguien dice que le gusta la naturaleza, tiene que hacer lo posible para estar en contacto con la naturaleza. Así sea salir todos los días al jardín de su casa o al jardín de la plaza. Entonces mi consejo es hacer, para mí el gran secreto es

hacer. Si vos sacás fotos, cada vez vas a sacar mejores fotos y seguramente te va a llamar la atención que querés mejorar. Si vos querés dibujar seguramente te vas a dar cuenta que llegas a un límite y vas a salir a buscar quien te enseñe para superar ese límite. Para mí el hacer siempre es más importante que el ser. Cuando yo era chico me decían que querés ser cuando seas grande y yo decía “no, yo quiero hacer”. Porque en realidad es qué quiero hacer. Yo me imaginaba el día a día, ya que tener un título no es tan importante como hacer algo en la vida y para mí el hacer es lo que te va a obligar a ver qué tengo que estudiar para poder hacerlo mejor. Para mí el consejo es ese, es hacer. O sea, para mí no existe el que dice que es fanático de la fotografía y no le saca fotos hasta a el gato que tiene en la casa.

**PN:** *Vos has venido ahora a Formosa al Primer Encuentro Internacional de Fotógrafos de la naturaleza ¿Qué opinión te llevas de este encuentro?*

**DW:** A mí me parece algo muy interesante. Vine a este encuentro de fotógrafos de naturaleza a encontrarme con la naturaleza. Pero creo que tengo una visión, por lo que



estoy viendo. muy distinta de la naturaleza. Yo quise venir a encontrarme con la naturaleza ya que para mí la naturaleza es cada uno de los participantes de este congreso. He visto como discuten de si el humano forma parte o no forma parte de la naturaleza. Creo que a lo más importante que vine aquí no es a sacarle la foto a un pajarito, sino a conocer gente. O sea conocer gente que aparentemente comparte, de distintas maneras y con diferentes puntos de vista, cosas similares a las que a mí me gustan. O sea que mi encuentro con la naturaleza aquí tiene más que ver con los humanos, con las personas con las que me estoy relacionando en este congreso, que con el árbol, con la planta, con la puesta de sol o con los animales que nos crucemos. De hecho lo hemos pasado barbaro, he disfrutado una tarde sacándole fotos a las aves en compañía de amigos y eso es algo que yo puntualmente vine a buscar acá y lo que más me satisface es que lo encontré.

**PN:** *Con lo que me estás diciendo, es que vos ves una gran compatibilidad entre el hombre y la naturaleza.*

**DW:** En realidad no hay una gran compatibilidad, mi visión es que el hombre es parte de la naturaleza. Digamos que aunque el hombre no quiera ser compatible, es parte de la naturaleza, es como si yo te dijera "la luna no es compatible con la Tierra". La luna va a seguir siendo la luna, entonces para mí el hombre es parte de la naturaleza. Que él, por tener conciencia y aparentemente, por ser él único que tiene conciencia y poder expresarlo, crea que está la naturaleza por un lado y el

La Quiero rescatar que cuando  
nosotros comenzamos  
a conectarnos con nosotros mismos,  
somos parte de la naturaleza  
y pertenecemos a lo que  
vulgarmente llamamos naturaleza.

## Es parte de nosotros, entonces empezamos a comprender la importancia de cuidarla.

hombre por el otro, a mí me parece una equivocación o no es mi punto de vista. Para mí el hombre es la naturaleza y es imposible aislarlo. O sea, incluso todas las cuestiones, hasta las ecológicas hay que contemplarlas con el hombre adentro. No podemos poner a la naturaleza por un lado y a ver qué hacemos con ella, y el hombre por otro ver qué hace. Es una cuestión integral; para mí está todo unido. El hombre no puede abstraerse de que es víctima, depositario y que forma parte de una red que si se tira de un hilo se mueve otro, o sea, no está aislado de eso.

**PN:** *¿Quieres dar algún mensaje final o decir algo que no te haya preguntado?*

**DW:** Quiero rescatar que cuando nosotros comenzamos a conectarnos con nosotros mismos, somos parte de la naturaleza y pertenecemos a lo que vulgarmente llamamos naturaleza. Que lo que aparentemente está afuera de nosotros mismos, es parte de nosotros, entonces empezamos a comprender la importancia de cuidarla. A veces uno hace tantos esfuerzos por esto llamado ecológico y no estamos haciendo esfuerzo por entender que hay que cuidarnos todos entre nosotros, desde nosotros mismos como individuos y así, a partir de ese momento cuidar todo el entorno. Yo creo que no es una cuestión de exigir respeto por la naturaleza, sino es una cuestión de entender que formamos parte de eso y que esa comunión nos produce satisfacción. Siento satisfacción con respecto a la naturaleza; yo esto no lo hago porque está bien o está mal; yo tengo este sentimiento de que me siento bien rodeado de naturaleza, tratándola bien y tratando de entender la naturaleza en general, desde mi propia naturaleza en conjunto con el contexto. Yo diría que abramos la cabeza siempre para entender esas cosas.

La ecoposada nos ofrece la posibilidad  
de tener una aventura  
en la paz de la naturaleza.



Estrella Losada y Jose Martín - Ecoposada del Estero - Ibera Expediciones  
Tel: 03773-15443602 / 03773-15401405 - Colonia C. Pellegrini - Laguna Iberá - Prov. de Corrientes  
reservas@iberaexpediciones.com - [www.ecoposadadelesteros.com.ar](http://www.ecoposadadelesteros.com.ar)





BAÑADO  
LA ESTRELLA

# EL ESCENARIO DONDE LA ESTRELLA ES UN BAÑADO

Un importante humedal situado en el noroeste de la provincia de Formosa, fue designado desde 2005 Reserva Natural provincial, ocupando en su plenitud unas 400.000 hectáreas.

La provincia de Formosa ocupa una parte importante del norte argentino, en su frontera con el Paraguay, rodeada de cursos de agua, con su zona occidental algo seca, con unos 400 mm al año, contra los 1.200 que posee el oriente.

El río Pilcomayo forma parte del sistema fluvial de la cuenca del Plata; nace en los Andes bolivianos a unos 5000 m.s.n.m. y atraviesa la superficie del norte argentino hasta desembocar en el río Paraguay. La cuenca alta

del Pilcomayo se desarrolla casi completamente en territorio boliviano, tiene una pendiente marcada hacia el este-sudeste con importante caudal y al ingresar a la llanura chaqueña disminuye sensiblemente el declive del terreno, convirtiéndose el territorio formoseño casi en una planicie absoluta. El extremo que linda con Salta tiene apenas 200 metros de altura que los va perdiendo muy gradualmente a lo largo de más de 600 km hasta la costa de río Paraguay.

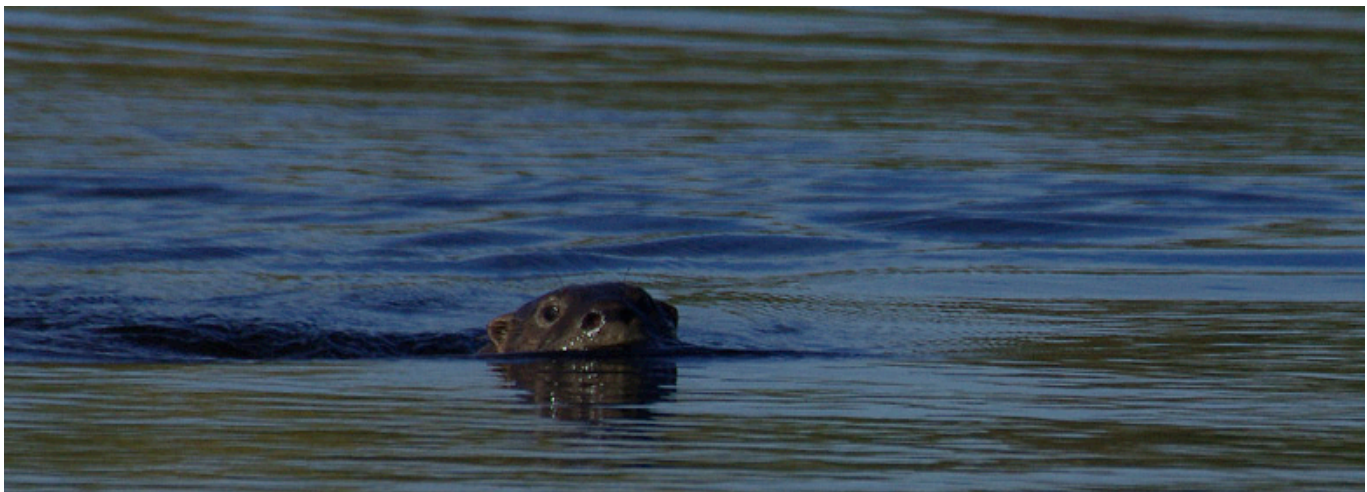


¿Qué sucede con el río Pilcomayo en esta gran planicie?. En primer lugar, al perder la fuerza de su corriente por la falta de desnivel corre como un río divagante que alimenta numerosos esteros y bañados, originando diversos afluentes temporarios, para finalmente diluirse en riachos, bañados y lagunas sin llegar, en la actualidad, al río Paraguay.

El curso de agua arrastra enorme cantidad de sedimentos que se incrementan o disminuyen según el tipo de suelo por el que transiten. Esta circunstancia, sumada a la poca pendiente de su cauce, logra que mayormente en la parte media de Formosa el cúmulo del material de arrastre obstaculice el paso de la corriente lo que se conoce como colmatación del cauce. El agua busca la pendiente del terreno para continuar su paso pero vuelven a tapársele por los sedimentos acumulados y se produce un nuevo desvío y así sucesivamente hasta perder, por grandes espacios, la característica de un río propiamente dicho y convertirse en una extensa superficie inundada con lugares donde se acumula el agua y forma esteros, bañados y tramos por donde transitan breves “hilos” de agua. El desborde es de tal magnitud que se extiende por muchas decenas de kilómetros hacia el sur del Pilcomayo, es decir territorio argentino, y de este a oeste se extiende unos 300 km. A este paisaje se lo denominó “Bañado la Estrella” cuya superficie se estima

en unas 400.000 hectáreas, y sucede con esta intensidad desde hace sólo unos 70 años.

A los fenómenos antes señalados hay que agregar una tercera causa que contribuye a la gran acumulación de agua. Es la que ocasionan algunas obras del hombre que transforman un proceso normal de la naturaleza en una situación que se convierte en perjudicial tanto para los propios ecosistemas como para el hombre. Nos referimos a la ruta provincial N° 28 que se antepone con su terraplén al escurrimiento de las aguas hacia el sur dado que la traza es de





norte a sur, uniendo La Lomitas con La Isleta para luego ingresar a territorio paraguayo. O sea, justo en la zona donde los desbordes del Pilcomayo por cuestiones topográficas son mayores, se realiza una suerte de endicamiento por el sur, con los terraplenes de la ruta, que es la dirección hacia donde discurre el agua. Existe un sistema de desagüe a través de un vertedero pero es insuficiente.

Entre diciembre y enero ocurren las copiosas precipitaciones en la naciente del río, en los Andes, y aproximadamente a mediados de enero y principios de febrero ya la creciente empieza a invadir el noroeste formoseño llegando su pico de creciente entre mediados y fines junio, momento a partir del cual comienza el proceso inverso y gradualmente comienzan a transcurrir los meses de gran sequía en todo el espacio del bañado.

Como paliativo a las crecientes, que en una oportunidad dejaron toda la ciudad de Las Lomitas con 50 cm de agua, y para tratar de aprovechar esa agua para riego de otras zonas, se construyeron varios canales que según algunos especialistas no fueron debidamente programados y, generalmente, nada solucionaron o por lo contrario complicaron aún más esta compleja trama fluvial.

Se observó que este proceso es dinámico y se está expandiendo hacia el oeste, o sea en términos de la circulación





del río Pilcomayo que discurre de noroeste a sudeste, comienza a ocurrir antes.

Al haber un clima casi tropical uno puede imaginarse abundante vegetación y mucho verde. Sin embargo esto no es tan así debido a que durante casi seis meses de sequía pronunciada la vegetación se seca bastante y ello ocurre también con las inundaciones referidas, ya que varias especies vegetales, incluidas las de porte arbóreo, se secan por exceso de agua. También contribuyen las obras antrópicas que son responsables que la vegetación esté más tiempo del debido cubierta parcialmente por las aguas.

Entonces el paisaje en tiempo de crecida se ve bastante verde, con distintas especies de árboles, arbustos y pastizales y el color amarronado y blanquecino de ramas y troncos secos se impone durante la escasez de agua, brindando un aspecto fantasmal de bosques sin hojas, sin verde.



Son formaciones vegetales muy pintorescas los llamados localmente zampales, que consisten en una enmarañada trama de enredaderas que cubren los árboles secos o bien se extienden como si fueran una redes de árbol en árbol. Los zampales como la abundante vegetación en general que tiene la zona y el agua hacen que la región posea una notable cantidad de aves, destacándose las acuáticas como garzas, cigüeñas y patos. Asimismo los reptiles como los



yacarés, las curiyúes y los lagartos overos abundan por doquier. No faltan los ciervos de los pantanos, los lobitos de río y el coipo o nutria por nombrar algunos mamíferos. Por este motivo en el año 2005, una ley provincial declara al Bañado La Estrella como Reserva Natural permitiendo actividades humanas que no perjudiquen al medio ambiente.

Estas tierras fueron utilizadas mucho tiempo libremente por los pueblos originarios “pilagás” y “wichís” que pescaban, cazaban mayormente y algunos realizan algo de agricultura. No hace mucho tiempo a estas comunidades se les otorgó derechos de tenencia de parcelas de tierra en otras zonas.



Las características naturales del Bañado la Estrella contribuyeron al incipiente desarrollo de un movimiento turístico que mayormente toma como base Las Lomitas, que cuenta con hoteles y lugares de comida regional para atención al visitante.

En los atardeceres y amaneceres el espacio se llena del sonido que emiten la gran variedad de aves que habitan el bañado y las noches cálidas invitan al amante de la pesca a pasar unas horas deleitándose a la vera del agua. Los aficionados a los safaris fotográficos encuentran en este ambiente un lugar que puede calificarse de ideal para este fin.

La principal localidad de la región es Las Lomitas. Es una ciudad que nació con la construcción del ramal ferroviario Formosa - Embarcación que se comenzó a construir en el año 1908 y en 1914 llegaba al km. 297. Contribuyó al establecimiento del ferrocarril el asentamiento en el lugar del Regimiento 9 de Caballería denominándose Fortín de la Gran Guardia Las Lomitas. En 1917 el ejército sustituye el regimiento por una base de Gendarmería Nacional y en 1932 Comienza la Guerra del Chaco, protagonizada por las Repúblicas del Paraguay y de Bolivia. Esta circunstancia trajo a Lomitas un intenso movimiento de personas que generó a su vez un crecimiento del comercio en general. Luego se produce una migración de gente desde Salta y Santiago del Estero los que en su mayoría instalan establecimientos agropecuarios y gradualmente la población crece y hace de Las Lomitas una de las pocas poblaciones de cierta importancia de centro-oeste formoseño.





# PARQUE NACIONAL RÍO PILCOMAYO

# EL IMPERIO DEL VERDE

En el extremo nordeste de la Argentina hay un territorio que siguiendo el curso del río Pilcomayo, límite natural con la República del Paraguay, desciende notablemente de noroeste a sudeste. Cuenta con unos 600 km de longitud por un promedio aproximado a los 150 km de ancho.

Es ineludible hablar del Parque Nacional Río Pilcomayo sin hacerlo previamente de la gran región que ocupa conocida como el Gran Chaco. Esta enorme planicie- que abarca el norte de la Argentina, Paraguay y Bolivia- está cubierta en parte por espesos bosques de árboles de duras maderas como los emblemáticos quebracho colorado y quebracho blanco, el yuchán o palo borracho, el mistol y arbustales cerrados de plantas espinosas que dieron lugar a que en Argentina se la denominara como la región de “El Impe-

netrable”. Esta fisonomía ocupa aproximadamente la mitad occidental del Chaco que fitogeográficamente se llama Chaco Seco o Árido. El área protegida comentada, por el contrario, está situada en parte oriental de la gran superficie chaqueña- nordeste de Formosa- que denominan Chaco Húmedo. Su paisaje es muy disímil al sector oeste y la alternancia de periodos de sequía e inundaciones y los sutiles desniveles del terreno, permiten que haya una diversidad ambiental muy significativa.



Se mantienen islas de montes con las características ya señaladas y hay grandes espacios con humedales de distintas características siendo los llamados “esteros” los espejos de agua más abundantes. Estos se caracterizan por tener poca profundidad, a veces son temporarios y se alimentan por lluvias más que por cauces. Tienen parte de su superficie cubierta de vegetación acuática de gran variedad de formas, tamaños y colores que le otorgan, tal vez, uno de los caracteres más destacables al ambiente. Aquí se puede observar el maravilloso irupé, con su hoja perfectamente circular de un verde brillante, con bordes levemente elevados y que alcanza diámetros que comúnmente cercanos a los dos metros, y más también. En el envés posee espinas que la protegen de los herbívoros. Todo su aparato reticular está bajo el agua y la flor, también grande, es de color blanco y sale a la superficie cerca de los grandes lóbulos. Sobre las hojas de irupé posa una gran variedad de aves como la vistosa jacana de tonalidad negra y rojiza con largas patas, la garcita blanca, el chiflón, el tero real de llamativas patas largas y otras especies de garzas y aves acuáticas en general.

Infaltables en todos los esteros y bañados es el camalote, un grupo de plantas acuáticas de muy vistosas flores azules o lilas – otra variedad común tiene flor blanquecina

con una mancha amarilla en el lóbulo superior- que suelen cubrir enormes superficies, con mayor medida en los bordes de estos espejos de agua o de los bañados y lagunas. Hay muchas otras plantas flotantes pequeñas que cubren el agua brindando el aspecto de verdaderas alfombras por la uniformidad de sus tonos y por no dejar ningún espacio de agua sin cubrir, como la denominada lenteja de agua y del helechito de agua.

En la mencionada laguna habitan las dos especies yacarés que se encuentran en la Argentina, conocidas como yacaré overo –de hocico corto y ancho- y yacaré negro -que por el contrario tiene su hocico afinado y más largo que el su congénere-.

Los distintos cuerpos de agua de P.N. Río Pilcomayo, albergan variada fauna como el conspicuo carpincho, el roedor más grande del mundo. El coipo o muchas veces mal llamado nutria, es otro mamífero acuático bastante común. Pero desde el punto de vista de la conservación de las especies es muy importante la presencia habitual del lobito de río, un mustélido que es muy apreciado por su piel y ha sabido de disparos y trampas que lo hicieron muy escaso en muchos lugares de nuestro territorio pero en el parque que describimos encontró un seguro refugio.





Las aves que alberga este reservorio sobrepasan el número de trescientas especies registradas. De esta cantidad un porcentaje importante lo constituyen las aves acuáticas que muestran una muy variada gama en sus vistosos colores, tamaños y formas de vida. Tres especies de cigüeñas con tonos blancos y negros principalmente, chiflones con la hermosa combinación del color celeste grisáceo y amarillo, espátulas de vistoso color rosado, cisnes de cue-

llo negro y cuerpo blanco nieve, patos de diversas especies donde predomina los tonos pardos, negruzcos y blanquecinos, biguaes que se zambullen incesantemente en busca de alimento son sólo breves pinceladas descriptivas en comparación con el espectáculo que se percibe estando presente cuando se suma la resonancia de gritos de llamada o de alarma, el ruido del aleteo sobre el agua de un pato o cisne que levanta vuelo o el susurro de la zambullida de un martín pescador.

En relación al curso de agua que le da nombre a este parque es un caudaloso río que nace en las estribaciones de los Andes bolivianos y corre por escabrosas pendientes arrastrando sedimentos. Esta enorme carga sedimentaria eleva el nivel de su lecho y provoca una alta inestabilidad aguas arriba que sumado a las oscilaciones estacionales y anuales hacen que esta región cambie su fisonomía al ritmo de las crecidas y bajantes, quedando muchas veces grandes zonas casi secas. Esta situación es responsable, cuando la sequía es intensa, de la ocurrencia de incendios espontá-





neos que logran equilibrar el ecosistema por lo puede considerárselos como parte abiótica del mismo. Desagua en el río Paraguay, río que muchas veces baja desde el territorio paraguayo con las grandes crecidas que aumentan el caudal del Pilcomayo (río rojizo en lengua quechua).

Ya comentada la vida y el paisaje de las zonas húmedas, haremos una breve reseña de los ambientes nunca cubiertos de agua, o sin lo están, es en forma muy escasa y temporal. Son destacables desde la óptica paisajística las grandes superficies cubiertas por palmares de caranday, distinguible de su pariente conocida con yatay, por presentar su follaje en forma palma o abanico. Estos palmares muestran en el estrato bajo pastizales de distintas variedades, algunos de altura considerable, e incluso hay sabanas “salpicadas” de árboles y palmeras, con pastizal en su base.

Asimismo hay partes con isletas de monte tupido que presentan árboles como el lapacho, el quebracho colorado chaqueño, el algarrobo y el guayacán junto a numerosos arbustos y un suelo tapizado de caraguatáes, planta carnosa y con muchas espinas, que dificulta mucho la transitabilidad para el hombre.

En estas formaciones boscosas pueden verse dos especies de monos, el aullador o carayá, bastante común en lugares



con vegetación nativa del norte argentino y el raro mirikiná o mono de noche, mucho menos común que el carayá.

Otros mamíferos que encuentran en el parque que tratamos su hábitat propicio son el amenazado oso hormiguero grande u oso bandera cuyo alimento casi exclusivo son las hormigas o termitas que construyen los colosales hormigueros que comentáramos y se vale de sus poderosas garras para romperlos, dado que la dureza de estos montículos es sorprendente.

El tapir o anta es el mayor mamífero que hay en toda la región neotropical –es decir desde México al extremo sur de Argentina- y con sus 200 a 300 kilogramos de peso da su presente en este parque. Entre los carnívoros tenemos el aguará guazú o lobo de crin, un desgarrado cánido de largas patas que deambula oculto entre los pastizales y es difícil que se muestre al hombre; del grupo de los felinos no falta el puma, cuyas poblaciones estarían en crecimiento, el gato montés común, el muy vistoso ocelote cuya piel es muy buscada, hay dos especies de hurones y en relación al ya-guareté, tal vez el mamífero más emblemático de la Argentina y también más allá de las fronteras, declarado por ley Monumento Natural Nacional, tiene escasos avistajes en el P.N. Río Pilcomayo, pero son suficientes como para afirmar

que el área está dentro de la distribución de dicho felino.

El ciervo de los pantanos, una de las dos especies de ciervos de tamaño grande que hay en la región, habita las zonas anegadas como su nombre común lo indica. El guazuncho es un ciervo de tamaño menor pero bastante abundante tanto en el parque como en toda la región.

En los ambientes de espacios abiertos del tipo sabana, hay dos aves grandes y de largas patas que se abren paso entre los pastos: son el ñandú y chuña de patas rojas.

Lo más característico del Parque Nacional Río Pilcomayo son sus atardeceres, donde el sol se pone con sus colores rojizo-anaranjado intenso sobre las aguas de la laguna. Un paisaje digno de ser disfrutado al finalizar el recorrido por el parque.

## Cómo nació el P.N. Río Pilcomayo

Creado el 29 de septiembre 1951, cuando Formosa aún era Territorio Nacional, el Parque Nacional Río Pilcomayo tuvo inicialmente 285.000 hectáreas. Se implementó recién trece años después y en ese lapso de tiempo aumentó aún más la actividad ganadera en el área, dado que mayormente eran campos destinados a esa actividad, al menos donde el tipo de terreno lo permitiera. También hubo poblaciones que expandieron su ejido urbano – como Clorinda y Laguna Blanca- aproximándose demasiado sobre la jurisdicción del área protegida y, por consiguiente, aumentando el impacto al ambiente que ocasionan las actividades antrópicas. La presión del gobierno de la convertida en Provincia de Formosa y los lugareños que tenían su abundante ganado en el área, hicieron que el Gobierno Nacional en el año 1968 aceptara restringir la superficie significativamente – sólo quedaron 51.900 hectáreas- y en compensación la provincia cedía para constituir otra unidad de conservación de ámbito nacional unas 20.000 hectáreas en el oeste del territorio, que dieron origen a la Reserva Natural Formosa.

En los años 80 se decía que había más vacas que fauna nativa en el P. N. Pilcomayo y tras largas negociaciones se convino con los poseedores de ganado que a partir de 1991 comenzarían a retirar su hacienda, cosa que se fue dando gracias a la tenacidad del para entonces intendente de parque, don Cristóbal Paramoz.

Hubo, como uno puede imaginar, un remanente importante de vacunos convertidos en cimarrones al aislarse a zonas muy poco accesibles para el hombre, y para ello se estableció el “ Plan de Erradicación de Ganado Orejano” que se propuso asignar esos animales como alimento para los alumnos de las escuelas rurales de la zona.

### CONTACTOS

Intendencia del P. N. Río Pilcomayo - Av. Pueyrredón y Ruta Nacional N° 86 - 3613 - Laguna Blanca - Formosa  
Tel. (54) 03718 - 470045 - Correo electrónico: [riopilcomayo@apn.gov.ar](mailto:riopilcomayo@apn.gov.ar)



# ESTEROS DEL IBERA

Precios Promocionales Primavera 2012



[www.rincondelsocorro.com](http://www.rincondelsocorro.com) • [info@delsocorro.com](mailto:info@delsocorro.com) • Tel: 03773 15475114

